

Site Natura 2000 FR9301509
« Piolit - Pic de Chabrières »



25 avril 2016, Mairie de Chorges

SOMMAIRE

1. Bilan animation 2014-2015

- MAEC
- Communication / sensibilisation
- Etudes scientifiques
- Formations / échanges

1. Projets 2016

2. Actualités Natura 2000



RAPPEL : les enjeux et les objectifs de conservation du site Natura 2000 « Piolit-Pic de Chabrières »

- Conserver l'Astragale queue-de-renard et la Potentille du Dauphiné et favoriser leur extension**
- Améliorer l'état de conservation des milieux ouverts (prairies, pelouses), surtout à l'étage montagnard où l'embroussaillage est le plus marqué**
- Conserver la richesse biologique des milieux humides et rocheux du site (zones humides, éboulis et falaises, rivières alpines,...)**
- Assurer la présence d'une structure forestière permettant l'accueil d'espèces d'intérêts communautaires (chauves-souris, oiseaux...)**
- Communiquer, sensibiliser le grand public et animer le DOCOB**

1. Bilan

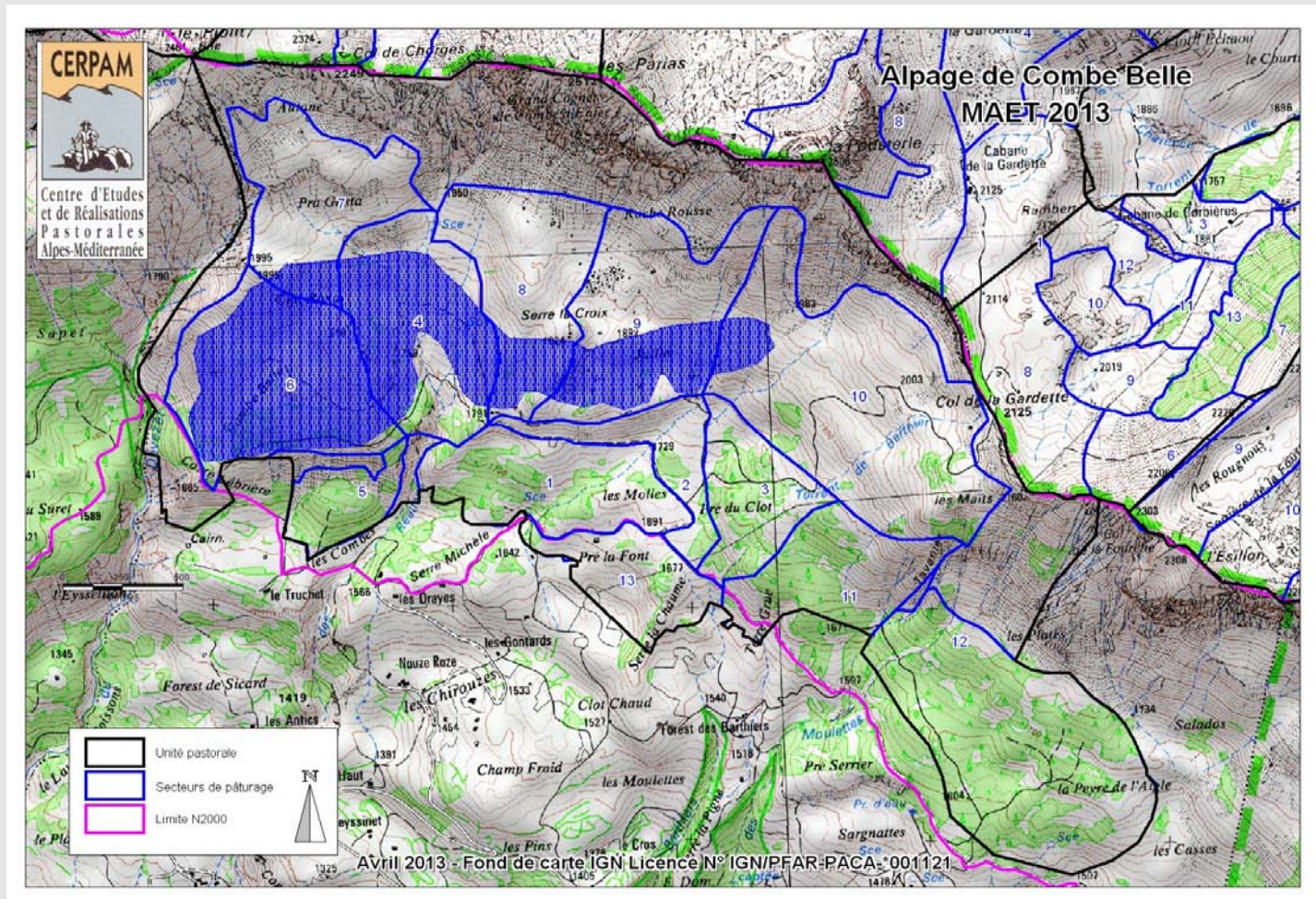
▪ Mesures agro-environnementales

➤ MAE de Combe Belle renouvelée en 2015 : 108 ha engagés
Objectif : limiter la dynamique d'embroussaillage par l'action de pâturage (380 bovins). Niveau de consommation de 4 recherché (3 toléré).

1. Bilan

2. Projets

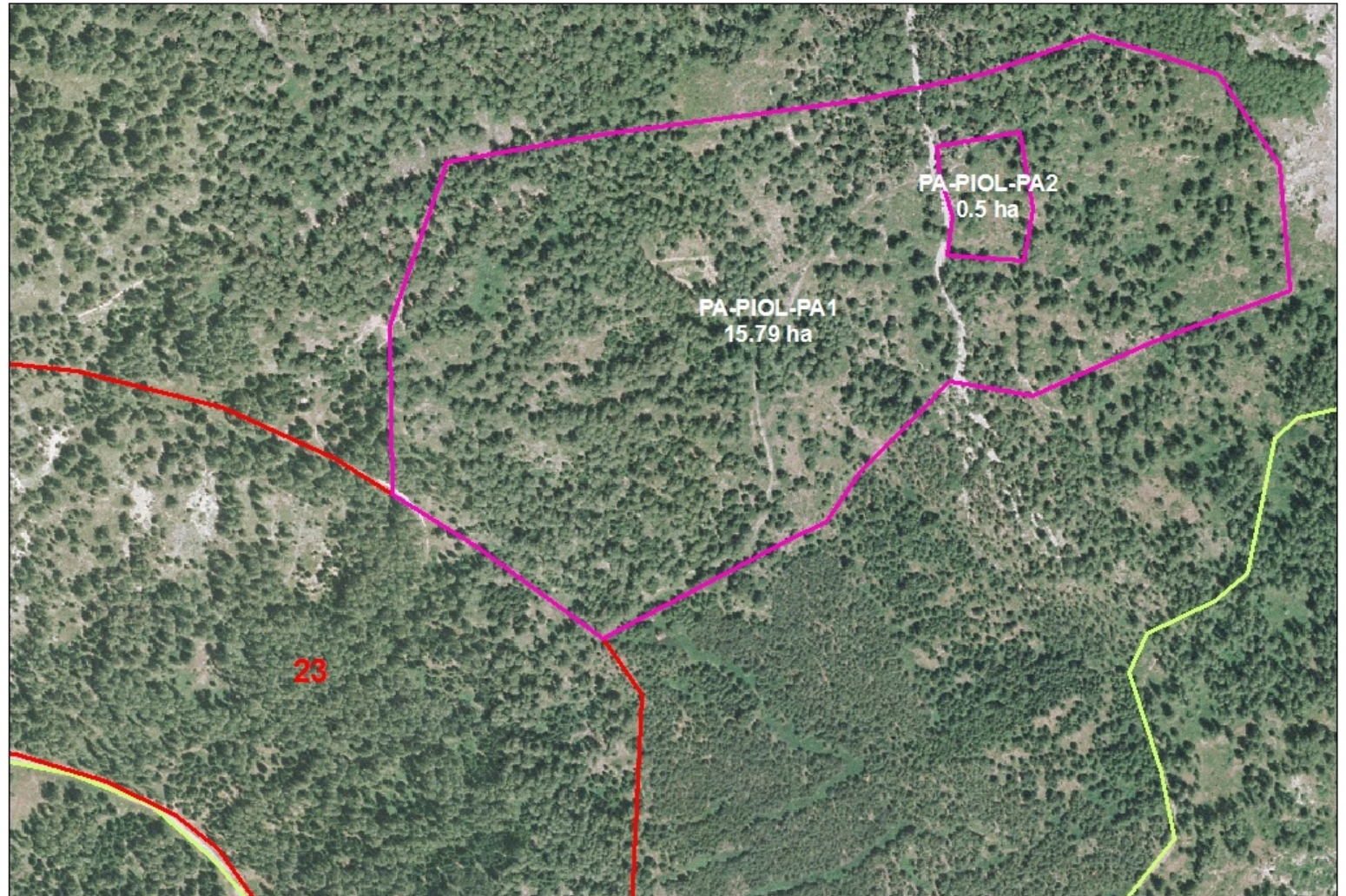
3. Actualités



■ MAE

- **Renouvellement de la MAE de M. Bonnaffoux** en forêt du Sapet, commune de la Bâtie-Neuve : réouverture de secteurs embroussaillés pour favoriser le développement de l'astragale queue-de-renard et maintien de l'ouverture par le pâturage ovin.

Gilles BONNAFFOUX



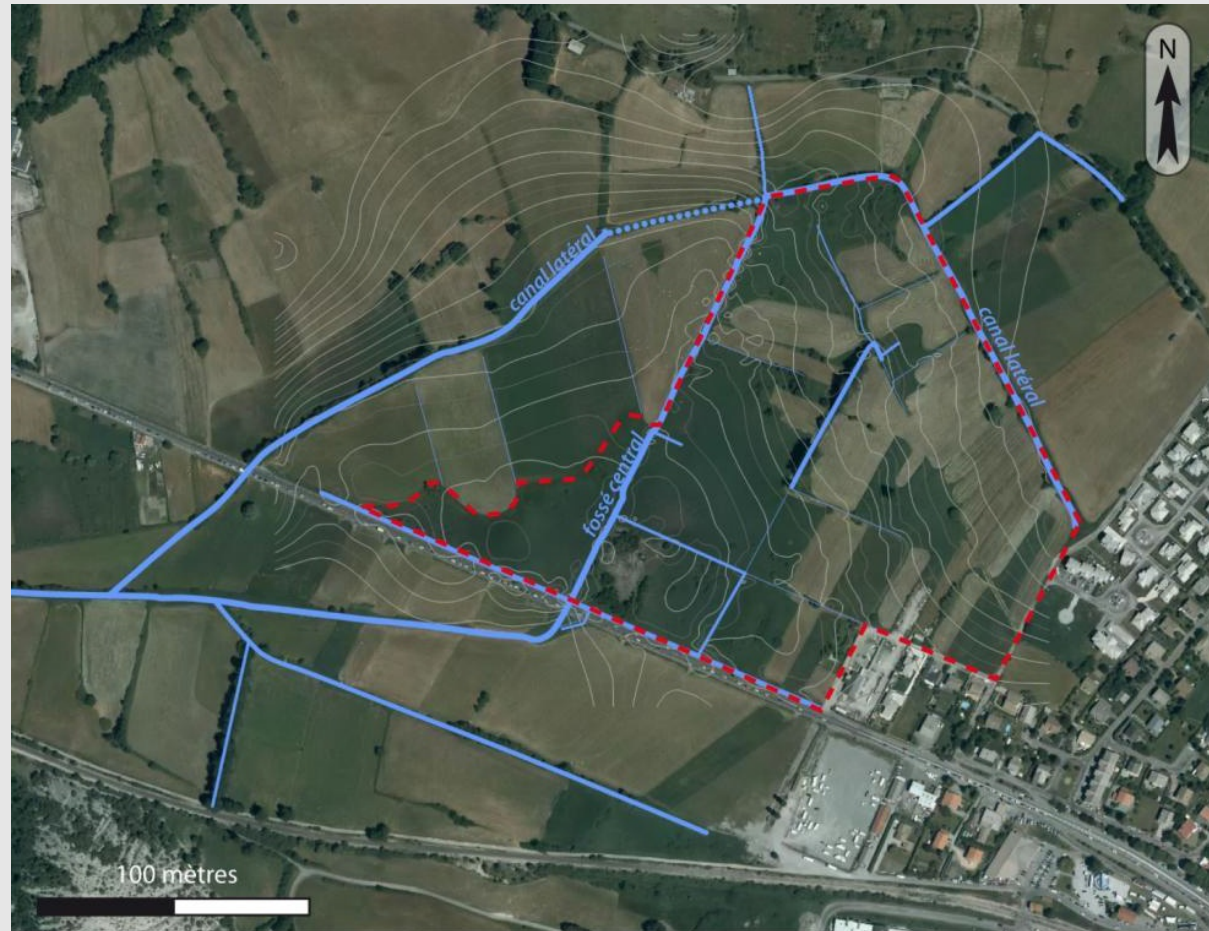
1. Bilan

2. Projets

3. Actualités

■ Marais de Charges (hors site Natura 2000)

- **Etude hydrogéologique** commandée par la commune de Charges dans le but de définir le diagnostic du fonctionnement hydraulique actuel et ensuite d'établir un plan de gestion sur la zone humide. Coût : 12 200 euros HT financé à 80% par l'Agence de l'Eau.



- **Plan de gestion** du marais réalisé par le CEN PACA, validé en 2015.

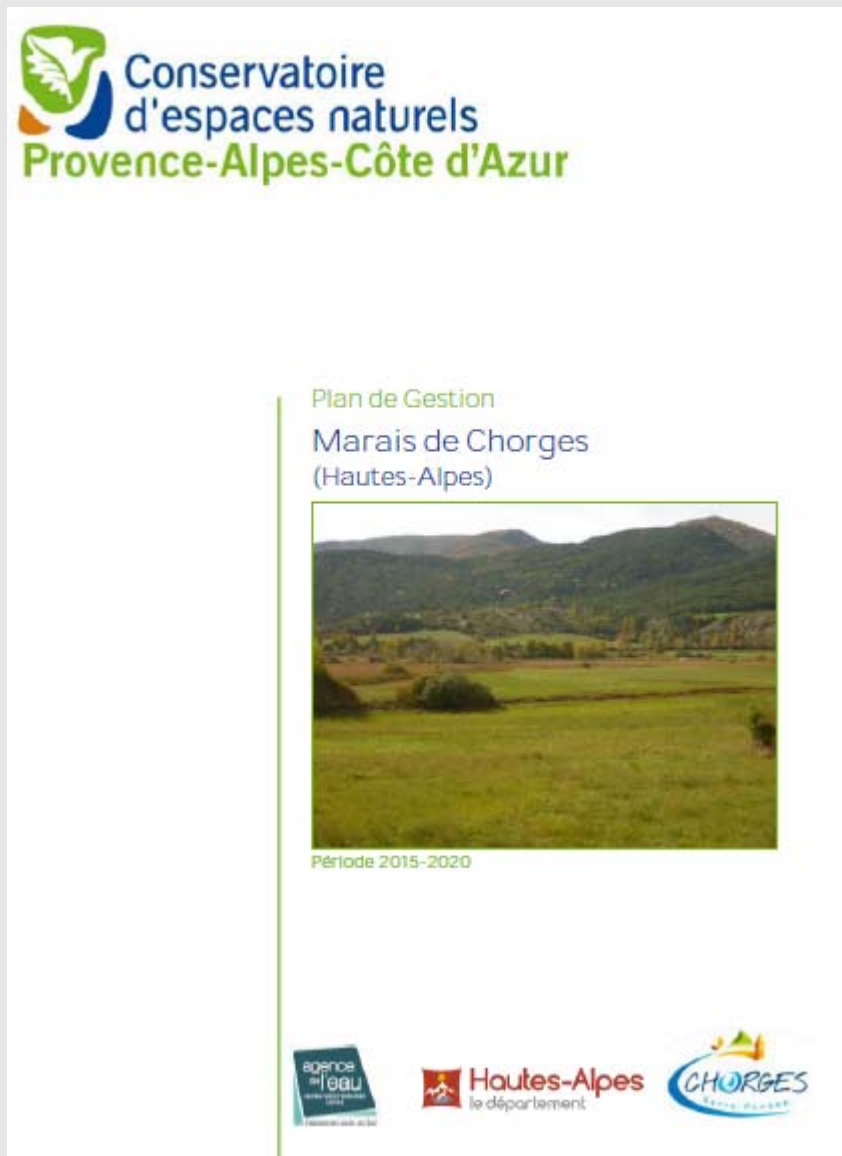
1. Bilan

2. Projets

3. Actualités

■ Marais de Chorges (hors site Natura 2000)

- **Plan de gestion** du marais réalisé par le CEN PACA, validé en 2015.



Restitution du Plan de gestion le 20/02/2015 en Mairie de Chorges en présence des agriculteurs, de la Chambre d'Agriculture, de la DDT05...

Comme chaque année, la commune poursuit son projet pédagogique avec l'école primaire de Chorges.

D'autres actions restent à engager conformément au plan de gestion : MAEC ZH, sentier découverte, réaliser une mare pédagogique et l'entretenir, suivis faune flore...

1. Bilan

2. Projets

3. Actualités

1. Bilan

2. Projets

3. Actualités

■ Suivi des espèces d'intérêt communautaire

➤ Chiroptères

Suivis et comptages des sites des Risouls et du Sépulcre pour évaluer la reproduction et comparer les résultats avec les années précédentes. Effectif plutôt régulier depuis 2009, liens importants entre les deux sites.



➤ Résultats des comptages après mise bas :

	27/06/2014	24/06/2015	
Risouls	<u>Grands Rhinolophes</u> : 80 adultes et 54 jeunes	<u>Grands Rhinolophes</u> : 123 adultes et 36 jeunes	<u>Murin à oreilles échancrées</u> : 3 adultes et 1 jeune
Sépulcre	<u>Grands Rhinolophes</u> : 62 adultes et 45 jeunes	<u>Grands Rhinolophes</u> : 63 adultes et 23 jeunes	<u>Murin à oreilles échancrées</u> : 1 adulte



1. Bilan

2. Projets

3. Actualités

▪ Suivi des espèces d'intérêt communautaire

➤ Colonie de Grands rhinolophes des Risouls

- **Nombreux échanges** entre la commune, le GCP, et le Département afin de tenter d'intégrer le site de reproduction au réseau d'Espaces Naturels Sensibles du département
- **Demande de la commune de Charges au Département d'intervenir** sur les bâtiments menaçants la colonie (devis de travaux réalisé par l'association Le Gabion en février 2014)
- **Volonté du Département de vendre** leurs biens bâtis et non bâtis dans le secteur de la station d'épuration des Risouls : appel à candidature de la SAFER (mars 2014)
- La **Mairie de Charges acquiert les parcelles limitrophes** de la STEP et le **Groupe Chiroptères de Provence les parcelles bâties** abritant la colonie de chauves-souris
- De **petits travaux d'urgence** de maintenance des bâtis sont réalisés par le GCP en décembre 2015 afin d'assurer la pérennité du gîte d'ici le retour de ses habitants ailés, au printemps prochain !



▪ Suivi des espèces d'intérêt communautaire

➤ **Sonneur à ventre jaune**

- **Suivi des populations de Chorges** : l'espèce est toujours présente autour de Chorges mais a ponctuellement souffert de conditions climatiques défavorables (froid tardif, sécheresse) et de travaux modifiant ses habitats (remblais, assèchement de zones humides...);
- **Les effectifs fluctuent** d'une année à l'autre mais sont globalement **en baisse sur ce secteur.**



1. Bilan

2. Projets

3. Actualités

▪ Suivi des espèces d'intérêt communautaire

➤ Vertigo étroit

- **Petit gastéropode**, assez rare et classé "vulnérable", inscrit à la Directive Habitats, **uniquement dans les zones humides ouvertes** (prairies humides ou marécageuses, marais, tourbières...). Présent de l'ouest européen jusqu'au nord de l'Iran. Très dispersé en France. Présent en PACA dans les trois départements alpins, la majorité des sites connus se situant dans les Hautes-Alpes.

- **En 2015, un inventaire a été mené sur le Marais de Chorges** : l'espèce est bien présente, ce qui renforce son intérêt en termes de biodiversité.



1. Bilan

2. Projets

3. Actualités

■ Suivi des habitats et espèces d'intérêt communautaire

➤ Etude Bois sénescents

- En 2014, **7 forêts** faisant l'objet de **Contrats Natura 2000** dits "**Bois sénescents**" (mise en réserve des arbres pour 30 ans) étudiées ;
- Etudes en **Forêt communale du Sapet** (la Bâtie Neuve) : chauves-souris, coléoptères saproxyliques, lichens des écorces et structure du peuplement forestier (diversité des essences, taille et nombre d'arbres et arbustes, régénération, quantité et qualité du bois mort, microhabitats (type, quantité), etc...).
- **Objectif : d'établir un état zéro de la biodiversité** au démarrage des contrats, afin de pouvoir mesurer, dans 30 ans, le gain de biodiversité obtenu grâce à par cette mesure.

1. Bilan

2. Projets

3. Actualités



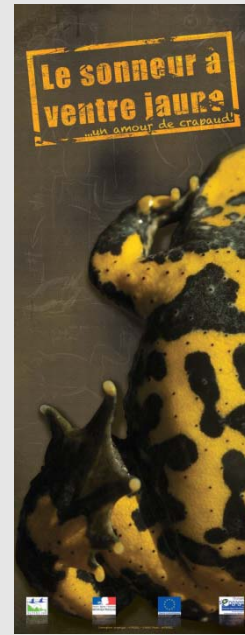
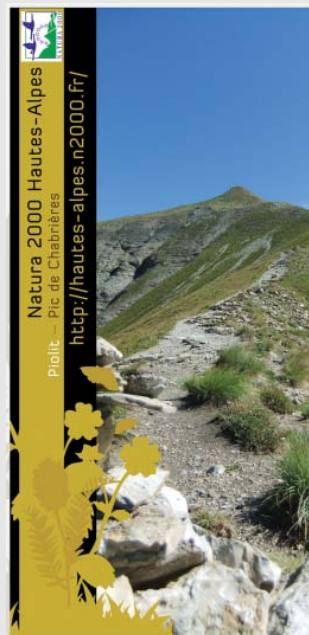
■ Communication / Sensibilisation

- **Plaquette de présentation du site** disponible dans les communes, les OT du secteur, et sur demande
- **Les Expositions départementales (Natura 2000, Sonneur à ventre jaune)** : prêt gratuit sur demande
- **Le site Internet** : <http://hautes-alpes.n2000.fr/> mis à jour régulièrement

1. Bilan

2. Projets

3. Actualités



1. Bilan

2. Projets

3. Actualités

■ Communication / Sensibilisation

➤ Animations estivales 2015

Intégration de Natura 2000 dans la politique de développement touristique et dans le programme des animations estivales. Partenariat avec l'OT de Chorges pour la diffusion d'informations Natura 2000 : plaquette, guide touristique...

- **2 février** : A l'occasion de la Journée mondiale des zones humides, conférence pour apprendre à mieux connaître ces milieux avec l'exemple du Marais de Chorges, animée par le Conservatoire d'Espaces Naturels PACA.

- **21 mai** : sortie ornithologique accompagnée par Roger Garcin dans le Marais de Chorges dans le cadre de la fête de la nature.

- **22 juin** : 3^{ème} édition de la fête de la montagne, exposition Eau + Natura 2000, randonnée accompagnée dans les alpages

- **28 juillet** : fête du Sapet, randonnée accompagnée par Olivier Eyraud

- **2 août** : à l'occasion de la fête de la randonnée, balade naturaliste accompagnée par Olivier Eyraud pour découvrir les milieux naturels, la faune et la flore remarquables du site .



1. Bilan

2. Projets

3. Actualités

▪ Formations et échanges techniques

4 et 5 août 2014 : 2 jours de formation botanique sur la flore des milieux forestiers avec Jean-Christophe Gattus de l'ONF sur les sites de « Dévoluy » et « Buëch ». Objectif : identification des grands types de milieux, et des espèces caractéristiques des milieux forestiers, évaluation de l'état de conservation.

7, 8 et 9 juillet 2015 : 3 jours de formation botanique sur l'état de conservation et les indicateurs d'habitats des milieux ouverts avec Sylvain Abdulhak du CBNA. Objectif : identification des milieux et des espèces caractéristiques, diagnostic de la fonctionnalité d'un habitat à partir d'indicateurs de l'état de conservation.



1. Bilan

2. Projets

3. Actualités

▪ Formations et échanges techniques

- **20 juin 2014** : séminaire régional organisé par la DREAL PACA échanges opérateurs/animateurs.
- **Journées d'Echanges Techniques Natura 2000 2014** : Chorges
- **Journées d'Echanges Techniques Natura 2000 2015** : Névache
- **4ème rencontre des Présidents de Comités de Pilotage** des sites Natura 2000 des Hautes-Alpes : 15 décembre 2015 à La Roche des Arnauds.

Echanges sur l'évolution du dispositif Natura 2000 en France et dans la Région et conséquences des réductions budgétaires à venir ainsi que du désengagement progressif de l'État dans ce grand projet européen.

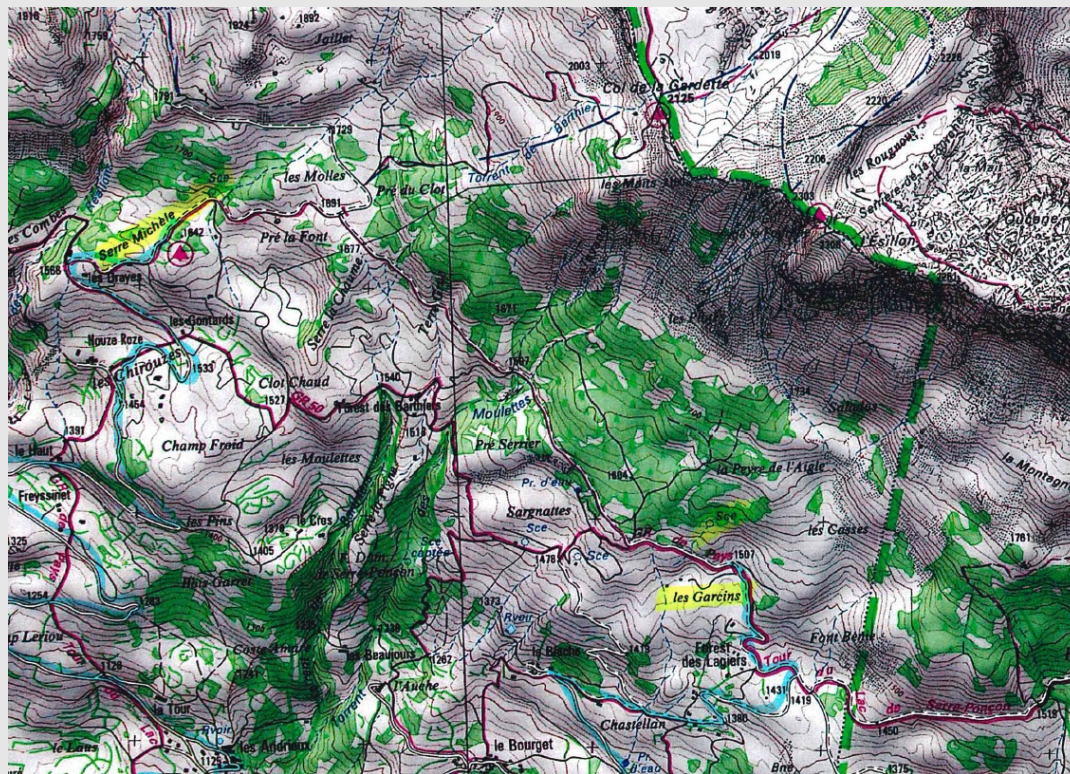


2. Projets

■ Contractualisation

➤ **Projet de contrat ni agricole ni forestier** en faveur de l'entretien et la restauration des points d'eau (priorité 2 dans le DOCOB). Travaux de réhabilitation de deux captages sources avec mise en place de bacs récepteurs en mélèze au niveau de Serre-Michèle et des Garcins. Objectif : maintenir une flore et une faune diversifiée aux abords des points d'eau, abreuvement de la faune sauvage et utilisation touristique. Programmation 2016.

Devis estimatif : 3 500 euros TTC



1. Bilan

2. Projets

3. Actualités

1. Bilan

2. Projets

3. Actualités

▪ Contractualisation

- **Mesures Agricoles Environnementales : MAE GAEC des Lacaunes** sous Salados : avec un troupeau de bovins, entretien d'un riche pâturage en mosaïque.
- **Suite à donner au diagnostic territorial et foncier** réalisé en 2011 par Terr'Aménagement sur Charges et Prunières et sur la totalité de la commune de Charges en 2015.

Constat : surfaces pastorales importantes situées en cœur de site N2000 et hors site N2000 sous exploitées, dynamique d'embroussaillage.

But des études : maîtrise et mobilisation du foncier pour permettre la mise en place de MAE, d'une meilleure organisation pastorale (distribution) et d'opérations de débroussaillage.

Objectif : répartir clairement les biens communaux entre tous les agriculteurs dans et hors Natura 2000 (conventions de pâturage, déclarations PAC, aides PNE, MAE).



1. Bilan

2. Projets

3. Actualités

▪ Suivi des espèces d'intérêt communautaire

- Prospection **Sonneur à ventre jaune** sur la commune de Chorges fin avril-début mai 2016 avec l'appui de Michel Phisel du Centre de soins faune sauvage 04-05.
- **Suivi chiroptères** : site du Sépulcre et des Risouls + autres sites à prospector au Bourget et au hameau du Pomeyret de Prunières...
- **Potentille du Dauphiné** : suivi de la station du Sapet
- **Astragale queue-de-renard** : suivi des stations du Sapet et de Salados selon le protocole du Réseau de Conservation de la Flore Alpes-Ain.
- **Aigle royal** : suivi de la nidification (Ancelle et Chorges-Prunières)



■ Communication / Animation

- Lettre Infosite n°5
- Outils réseau 05 Natura 2000 (newsletter, jeu géant départemental, exposition chauves-souris...)

1. Bilan

2. Projets

3. Actualités



Lettre NATURA 2000
"Piolit - Pic de Chabrières" N°5

Edito

Déjà six années d'animation pour le site Natura 2000 !

Validé en comité de pilotage en janvier 2009, le Document d'Objectifs (DOC08) a été approuvé par la préfecture des Hautes Alpes en juillet 2009. Depuis, la commune de Chorges anime le site et met en œuvre ce document. Pendant ces 6 années, Julie Tournadre, chargée de mission Natura 2000 à la Mairie, a piloté avec enthousiasme et compétence ce projet, de la concrétisation de contrats Natura à la mise en place de multiples sorties de découverte du patrimoine naturel, en passant par la réalisation de mesures agri-environnementales et de plusieurs études scientifiques sur les milieux naturels, la faune et la flore. Depuis le 1er janvier 2016, c'est Agnès Vivat, déjà chargée de mission pour l'animation départementale Natura 2000 à la mairie qui a pris sa suite sur cette mission.

Cette lettre d'information est donc l'occasion de vous présenter le bilan des actions et événements qui ont marqué ces deux dernières années, mais aussi de vous présenter les projets programmés pour 2016. Nous vous souhaitons une bonne lecture.

Christian DURAND
Maire de Chorges
Président du Comité de Pilotage

Sommaire

Edito p. 1
Points sur les actions 2014-2015 p. 2
Information / Sensibilisation p. 3
Projets 2016 p. 4

Anceille • La Bâtie-Neuve • Chorges • Prunières • Saint-Apollinaire



1. Bilan

2. Projets

3. Actualités

■ Communication / Animation

- Poursuite des **actions engagées avec l'OT**, intégration d'animations « découverte de la biodiversité » dans le calendrier des manifestations, actions à étendre sur les 5 communes du site.

Calendrier prévisionnel :

- **7 mai 2016** : Conférence-diaporama-causerie sur les rapaces et le vol libre, par Michel Bouche du PNE ;
 - **18 mai 2016** : Fête de la Nature : sortie ornithologique sur le marais de Chorges avec Roger Garcin ;
 - **19 juin 2016** : Fête de la Montagne, balade accompagnée Natura 2000 ;
 - **31 juillet 2016** : Fête du Sapet, balade accompagnée Natura 2000 ;
 - **7 août 2016** : Fête de la rando, balade accompagnée Natura 2000.
- Création d'un **sentier d'interprétation du paysage** : suspendu en raison du projet de rénovation des lignes électriques Haute Durance par RTE.

▪ Espaces Naturels Sensibles : Les Risouls et le Marais de Chorges

Intégration de ces 2 sites aux ENS et collaboration avec le Département pour la gestion et la valorisation de ces deux sites. Ex. : des projets pédagogiques du Marais de Chorges (mare, panneau, balades contées...)

1. Bilan

2. Projets

3. Actualités



3. Actualités

▪ Évaluation des incidences

Nombreux projets de manifestations sportives et animations estivales projetées sur le site (formulaire simplifié et appui aux porteurs de projets).
Ex. : Trail du Champsaur, Course VTT...

▪ Projet de revitalisation du sentier GR50 par le PNE

Etude menée en 2014 par le PNE sur le devenir du GR 50 --> programme de développement de l'itinérance sur le massif des Ecrins, sous l'appellation "Grand Tour des Ecrins" :

- **Redynamiser le GR 54** (tour du massif par les hauteurs) ;
- Mettre en avant une offre d'itinéraires "**Balcons des Ecrins**",

dans les vallées, à destination des familles et des pratiquants d'autres activités de plaine nature (VTT, ânes, cheval,...).

Mode de découverte doux du massif des Ecrins et mise en valeur des patrimoines naturels et culturels visibles le long des parcours.

1. Bilan

2. Projets

3. Actualités

1. Bilan

2. Projets

3. Actualités

▪ **Projet de rénovation du réseau de transport électrique**

- l'association **Avenir Haute Durance** a déposé un certain nombre de recours (Conseil d'Etat, Europe, contre le décret Vals dispensant la construction des pylônes de permis de construire, contre les arrêtés préfectoraux de destruction d'espèces protégées et de défrichement) en cours d'instruction ;
- des **recours suspensifs** vont être déposés prochainement ;
- les **travaux de défrichement et de déboisement** des emprises du projet RTE ont débuté sur le site Natura 2000. En l'absence de recours suspensifs, ces travaux doivent se poursuivre ce printemps et cet été, parallèlement à l'implantation des pylônes sur les plates-formes nouvellement créées ;

Rappelons que les lignes THT traverseront le site Natura 2000 entre La Bâtie Neuve et Saint Apollinaire.

▪ **Convention d'animation**

- **Renouvellement de la convention** animation jusqu'en août 2018 grâce à des crédits 100% Etat.
- Au-delà de 2018, financement via des fonds européens FEADER et des crédits Etat, mais sur une **base diminuant de 20% et avec certaines dépenses inéligibles**, donc des financements insuffisants pour assurer la pérennité du poste et de l'animation du site.

Site Natura 2000 FR9301509
« Piolit - Pic de Chabrières »

Merci de votre attention



25 avril 2016, Mairie de Chorges