

Sites Natura 2000

« Piolit - Pic de Chabrières », « Bois de Morgon – Forêt de Boscodon -
Bragousse » et « Montagne de Seymuit – Crête de la Scie »

Comité de pilotage mutualisé
La Bâtie Neuve - 1^{er} avril 2025



ORDRE DU JOUR

1. Rapide présentation des sites et aspects administratifs
2. Travaux de gestion
3. Évaluations des incidences
4. Actualisation des DOCOBs, études, suivis scientifiques
5. Communication et actions de réseau
6. Projets 2025 (et au-delà)

Conventions
d'animation

Gestion

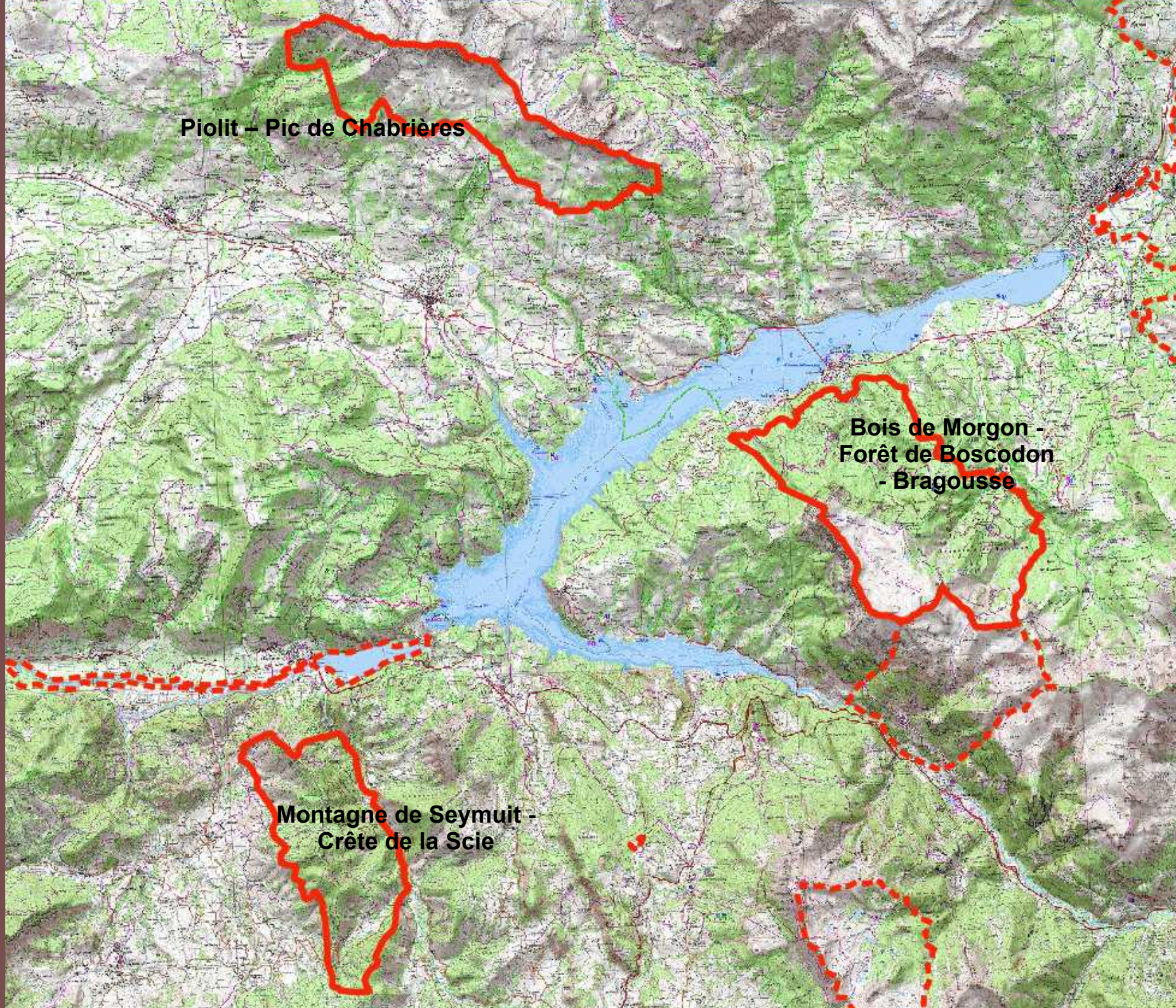
Évaluations des
incidences

Études, suivis,
actualisation
DOCOBs

Communication
et actions de
réseau

Projets

Présentation des sites



Piolit - Pic de Chabrières

**Bois de Morgon -
Forêt de Boscodon
- Bragousse**

**Montagne de Seymuit -
Crête de la Scie**



Piolit - Pic de Chabrières

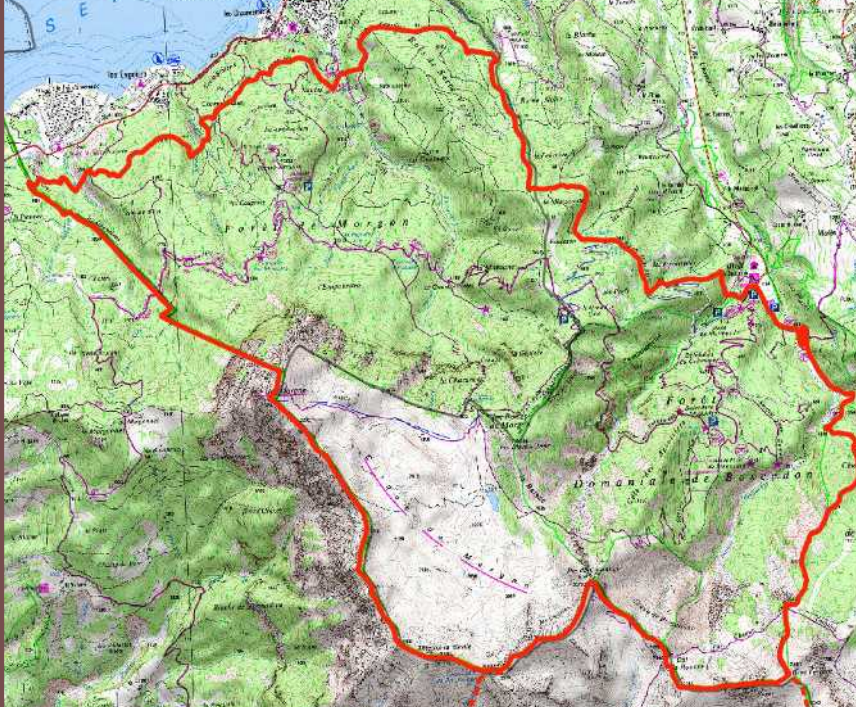
1600 ha

5 communes

Animation depuis 2009

Présidente du COPIL : Gina Bertrand,
adjoite au Maire de Chorges

- Conserver l'**Astragale queue-de-renard** et la **Potentille du Dauphiné** et favoriser leur extension
- Améliorer l'état de conservation des **milieux ouverts** (prairies, pelouses), surtout à l'étage montagnard où l'embroussaillage est le plus marqué
- Conserver la richesse biologique des **milieux humides et rocheux** (zones humides, rivières alpines, éboulis et falaises,...)
- Assurer la présence d'une **structure forestière** permettant l'accueil d'espèces d'intérêts communautaires (chauves-souris, oiseaux...)
- **Communiquer, sensibiliser** le grand public et **animer le DOCOB**



Bois de Morgon - Forêt de Boscodon - Bragousse

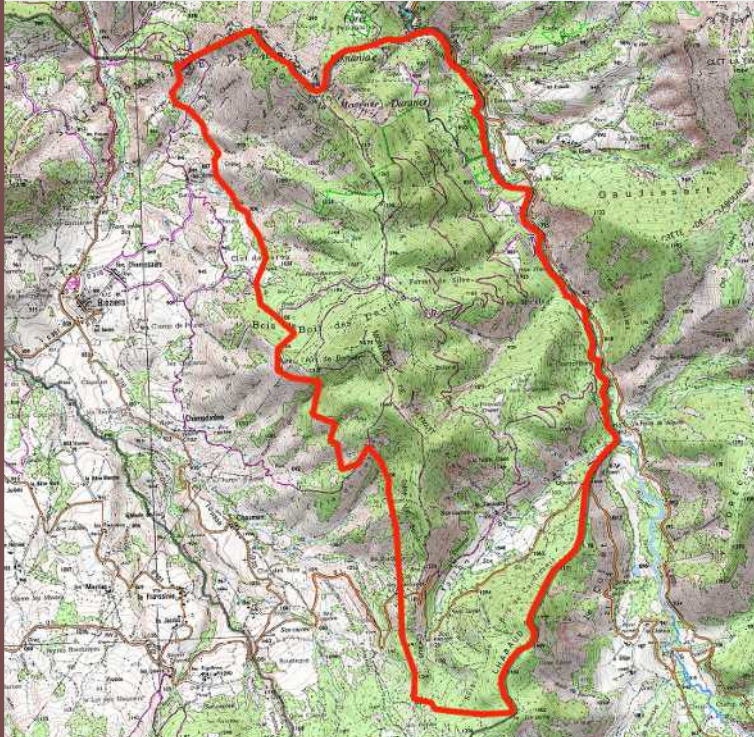
2500 ha

2 communes

Animation depuis 2007

Président du COPIL : Jean-Daniel Guieu,
adjoint au Maire de Crots

- Conservation des **milieux forestiers** : régénération de la hêtraie, favoriser la nécromasse, mares forestières, liaison des sentiers après exploitation
- Conservation des **milieux ouverts** et valorisation des pelouses par le **pastoralisme** : modification du sentier du Morgon, réouverture et entretien des pelouses d'alpage
- Amélioration de la **connaissance des espèces et préservation de leurs habitats** : chauves-souris, Sabot de Vénus, Isabelle de France, oiseaux...
- **Information – communication – sensibilisation** : maîtriser la fréquentation touristique et valoriser le site auprès des acteurs du tourisme
- **Coordination, animation et veille**



Montagne de Seymuit - Crête de la Scie

1400 ha

1 commune

Animation depuis 2009

Président du COPIL : Dominique Dubois,
adjoite au Maire de Bréziers

- Favoriser la **maturation des écosystèmes forestiers**
- Assurer une **gestion sylvicole favorable à la biodiversité forestière**
- Restaurer les stations d'**Astragale queue-de-renard**
- Maintenir les **systèmes agricoles extensifs** (pelouses, prairies, haies...)
- Encadrer la **fréquentation du public**
- Animer et suivre la **mise en œuvre du Document d'Objectifs** du site

Historique de l'animation des sites

2008-2009

2011

2013-14

2017

2020

2023

2025...

Rédaction des Docob

Animation

Seymuit



Morgon



Mandement forestier de Savines



Piolit



Anim. Dép.



Type de financement



État seul



+



État + FEDER et/ou État seul



+



État + FEADER



+



FEADER + Crédits Région

Conventions d'animation

Gestion

Evaluation des incidences

Etudes, suivis, actualisation des DOCOBs

Communication et actions de réseau

Projets



Transfert de compétences État - Région



<p>Quels sites sont concernés par le transfert ?</p>	<p>Les sites exclusivement terrestres pour le pilotage Les sites terrestres et mixtes pour la gestion financière et l'instruction des dossiers</p>
<p>Quelles sont les missions transférées ?</p>	<p>Suivi et pilotage de l'animation du réseau des sites terrestres</p>
	<p>Instruction des dossiers Animation & Contrats</p>
	<p>Suivi de l'actualisation & Révision des DOCOB</p>
<p>Quelles missions restent à l'Etat ?</p>	<p>DDT : volet réglementaire > évaluation des incidences</p>
	<p>DREAL : Suivi scientifique du réseau, Désignation/Extension sites</p>
	<p>DDTM et DREAL : pilotage des sites mixtes et marins</p>

Le transfert de compétences opéré par la *loi 3 DS relative à la différenciation, la décentralisation, la déconcentration et portant diverses mesures de simplification de l'action publique locale* est effectif depuis le **1^{er} janvier 2023**.

Pour le **pilotage de l'animation** Natura 2000, ce transfert concerne les **sites exclusivement terrestres**, les sites mixtes et marins restant dans le giron des services de l'Etat.

Concernant la **gestion des mesures FEADER** dédiées à Natura 2000, le transfert concerne les sites terrestres et mixtes.

Financement de l'animation des 3 sites Natura 2000

Renouvellement convention financière pour 2024 - 2027

FEADER Région Sud : 80 % UE + 20 % Région

Mise en place des **coûts simplifiés** :

- **Taux horaire de 29,30 €** pour les frais de personnel
- **Frais de structure = 15 %** de la part « salaires et charges »
- **Frais de déplacement = 5 %** de la part « salaires et charges »
- TVA non éligible à la charge de la structure animatrice

Convention d'animation 2024-2027 (montants HT prévisionnels)						
	Salaire et charges	Déplacements	Programme pédagogique	Études	Coûts indirects	TOTAL
FEADER	90 403	4 520	5 280	8 220	13 561	121 984
Région	22 601	1 130	1 320	2 055	3 390	30 496
TOTAL	113 004	5 650	6 600	10 275	16 951	152 480

1 poste de chargée de mission Natura 2000
0,8 ETP – CDD temps non complet



Conventions d'animation

Gestion

Evaluation des incidences

Etudes, suivis, actualisation des DOCOBs

Communication et actions de réseau

Projets

- Actualisation des arrêtés préfectoraux de composition de COPILs :

- Mise à jour des structures (nouvelles intercommunalités) et homogénéisation des compositions entre sites
- Relecture par les Président.e.s de COPILs et la Région avant validation de l'AP

- Présidences de COPILs :

- Présidents élus en 2022 pour 3 ans donc normalement renouvellement cette année
- Prologontation jusqu'à l'an prochain du fait des élections municipales à venir

Conventions
d'animation

Gestion

Evaluation des
incidences

Etudes, suivis,
actualisation des
DOCObS

Communication et
actions de réseau

Projets

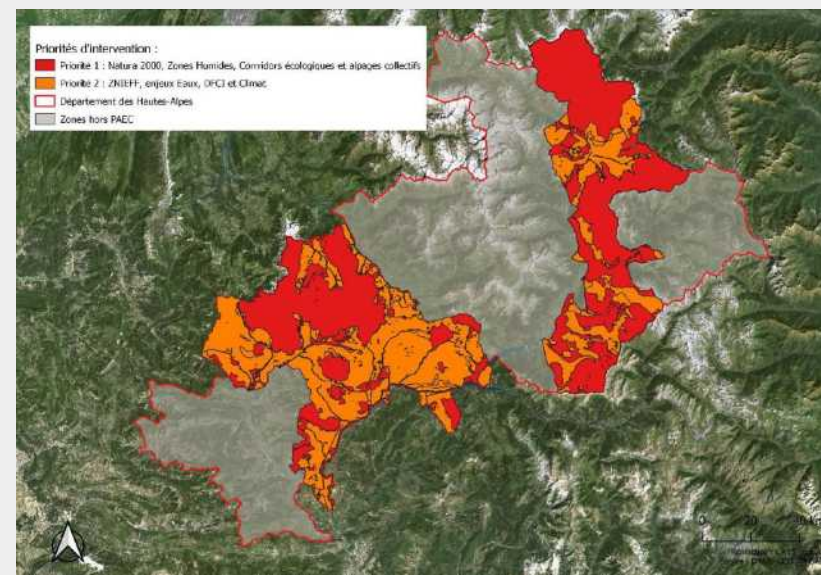
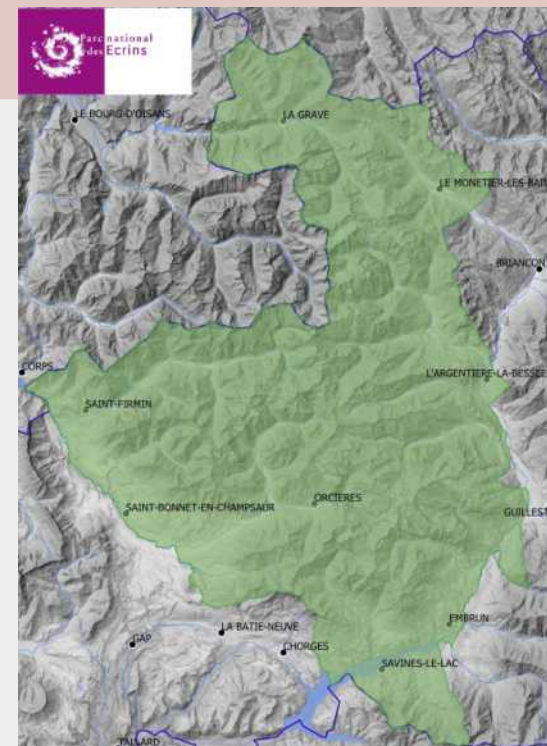
Mesures Agro-Environnementales et Climatiques (MAEC) Modalités de mise en œuvre 2022-2027

PAEC Ecrins :

- 184 000 ha
- 394 exploitations agricoles et 21 536 ha de SAU
- priorité sur 4 types de milieux :
 - les zones humides et pelouses steppiques
 - les alpages renfermant des enjeux de biodiversité
 - les prairies permanentes fauchées
 - les haies et canaux d'irrigation

PAEC Dévoluy Gapençais Haute Durance :

- 254 000 ha
- 944 exploitations (57% des exploitations du 05) et 50 600 ha de SAU
- priorités d'actions :
 - Maintenir les milieux ouverts
 - Maintenir et préserver les zones humides
 - Préserver les milieux et les espèces rares
 - Encourager gestion collective des alpages
 - Maintenir la fauche sur les prairies
 - Maintenir les éléments bocagers
 - Réduc phytosanitaires et économie eau



Conventions
d'animation

Gestion

Evaluation des
incidences

Etudes, suivis,
actualisation des
DOCObS

Communication et
actions de réseau

Projets

Mesures Agro-Environnementales et Climatiques (MAEC)

Modalités de mise en œuvre 2022-2027

Mesures contractualisées sur les sites Piolit et Morgon-Boscodon :

- **PRA1** : MAEC « Surfaces herbagères et pastorales » (51€/ha)
- **PRA3** : MAEC « Amélioration de la gestion des surfaces herbagères et pastorales avec plan de gestion » (72€/ha)

Nouveauté pour cette campagne de MAEC : les formations :

- **Une journée** de formation **obligatoire**
- Formations mises en place en **2024 et 2025** par les porteurs de PAEC, avec leurs partenaires, via le fonds **VIVEA** (pas de crédits spécifiques supplémentaires)
- Elles sont **mutualisées entre PAEC**
- **Nombreux intervenants et visites de terrain** (si possible) pour rendre ces journées vivantes et interactives
- Intervention pour le PAEC Écrins et le PAEC Dévoluy Gapençais Haute Durance.

Conventions
d'animation

Gestion

Evaluation des
incidences

Etudes, suivis,
actualisation des
DOCOBs

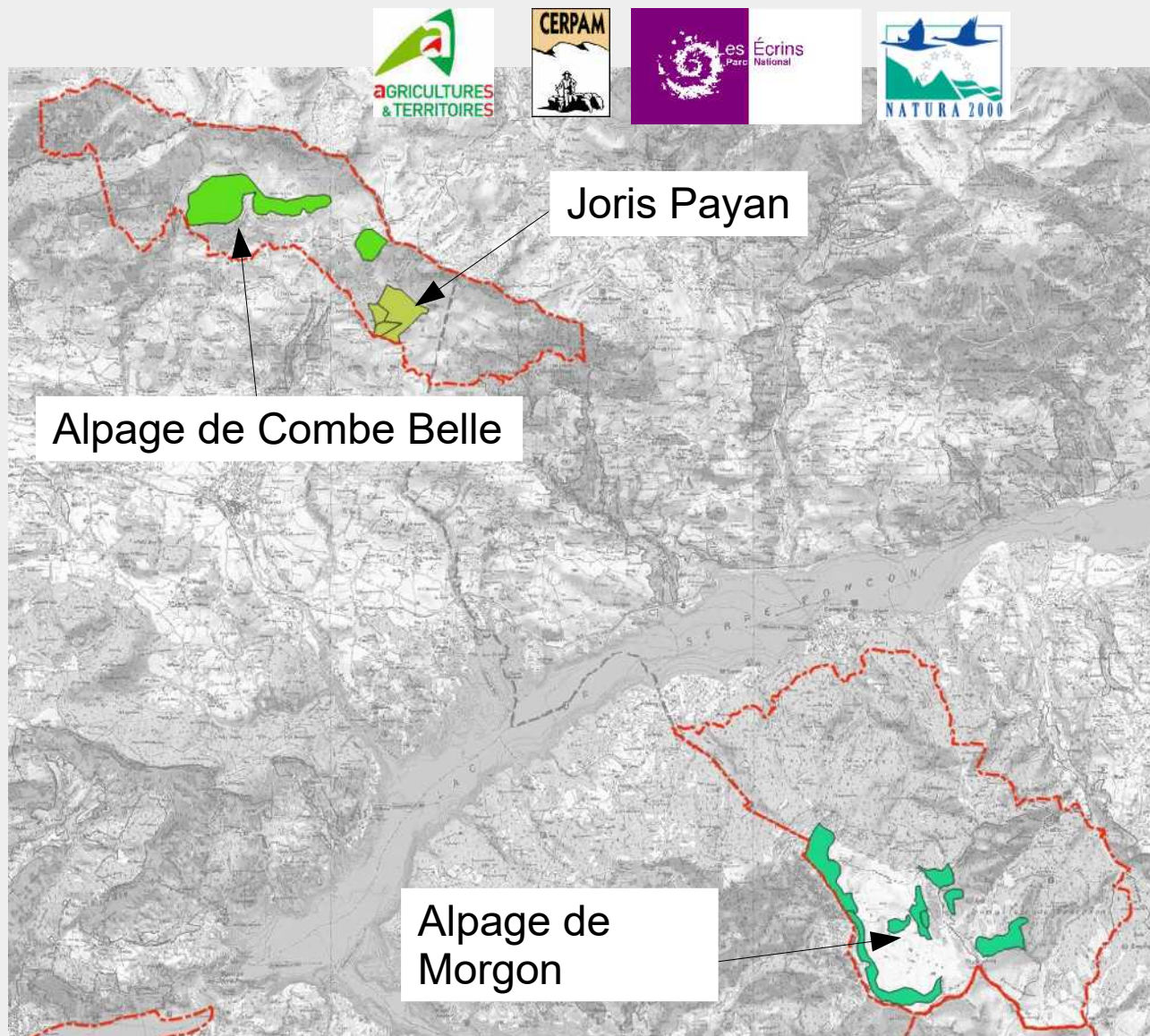
Communication et
actions de réseau

Projets

Mesures Agro-Environnementales & Climatiques (MAEC) Programmation 2022-2027 sur les sites Piolit et Morgon-Boscodon

Contractualisation 2022-2027

- **3 bénéficiaires :**
 - 1 éleveur individuel
 - 2 alpages
(groupements pastoraux)
- **Diagnostics terrain** réalisés en 2022 et 2023
- **Cartographies** des enjeux et **plans de gestion** pastoraux rédigés avec les partenaires en 2022 et 2023
- Une **nouvelle demande** cette année sur Prunières



Conventions
d'animation

Gestion

Evaluation des
incidences

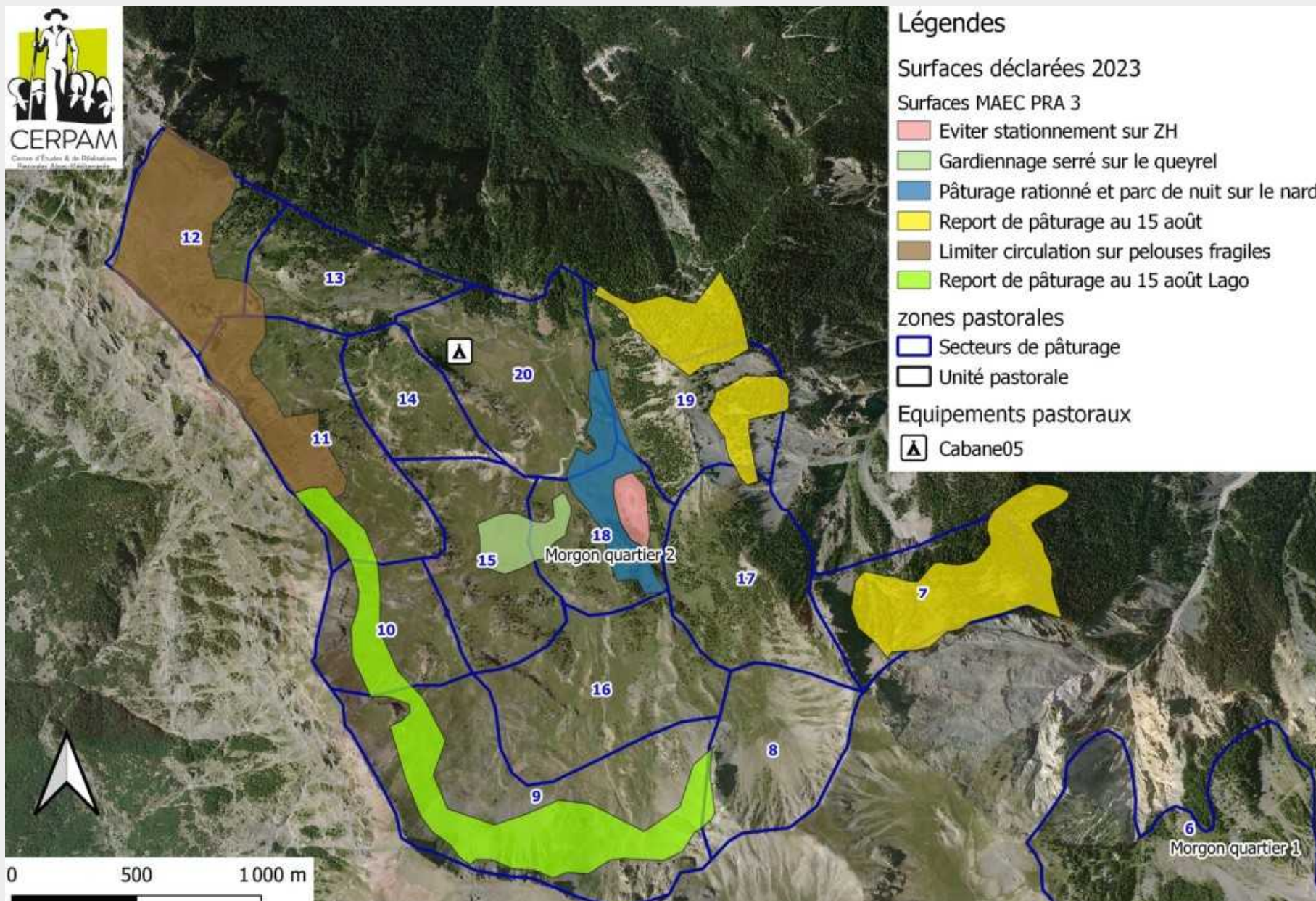
Etudes, suivis,
actualisation des
DOCOBs

Communication et
actions de réseau

Projets

Mesures Agro-Environnementales & Climatiques (MAEC)

Alpage de Morgon : enjeux



Conventions
d'animation

Gestion

Evaluation des
incidences

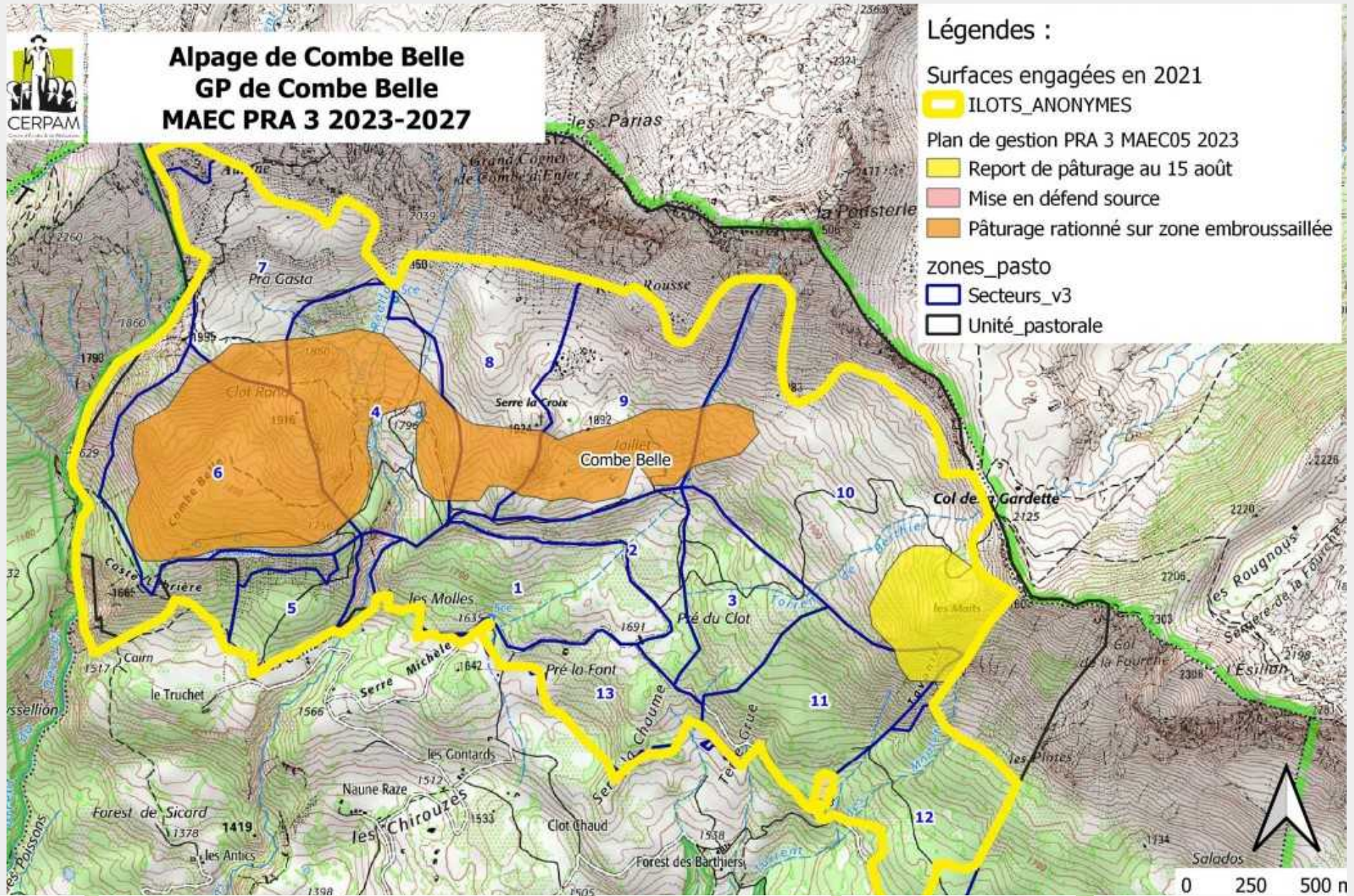
Etudes, suivis,
actualisation des
DOCObS

Communication et
actions de réseau

Projets

Mesures Agro-Environnementales & Climatiques (MAEC)

Alpage de Combe Belle : enjeux retenus dans le plan de gestion éco-pastoral



Conventions
d'animation

Gestion

Evaluation des
incidences

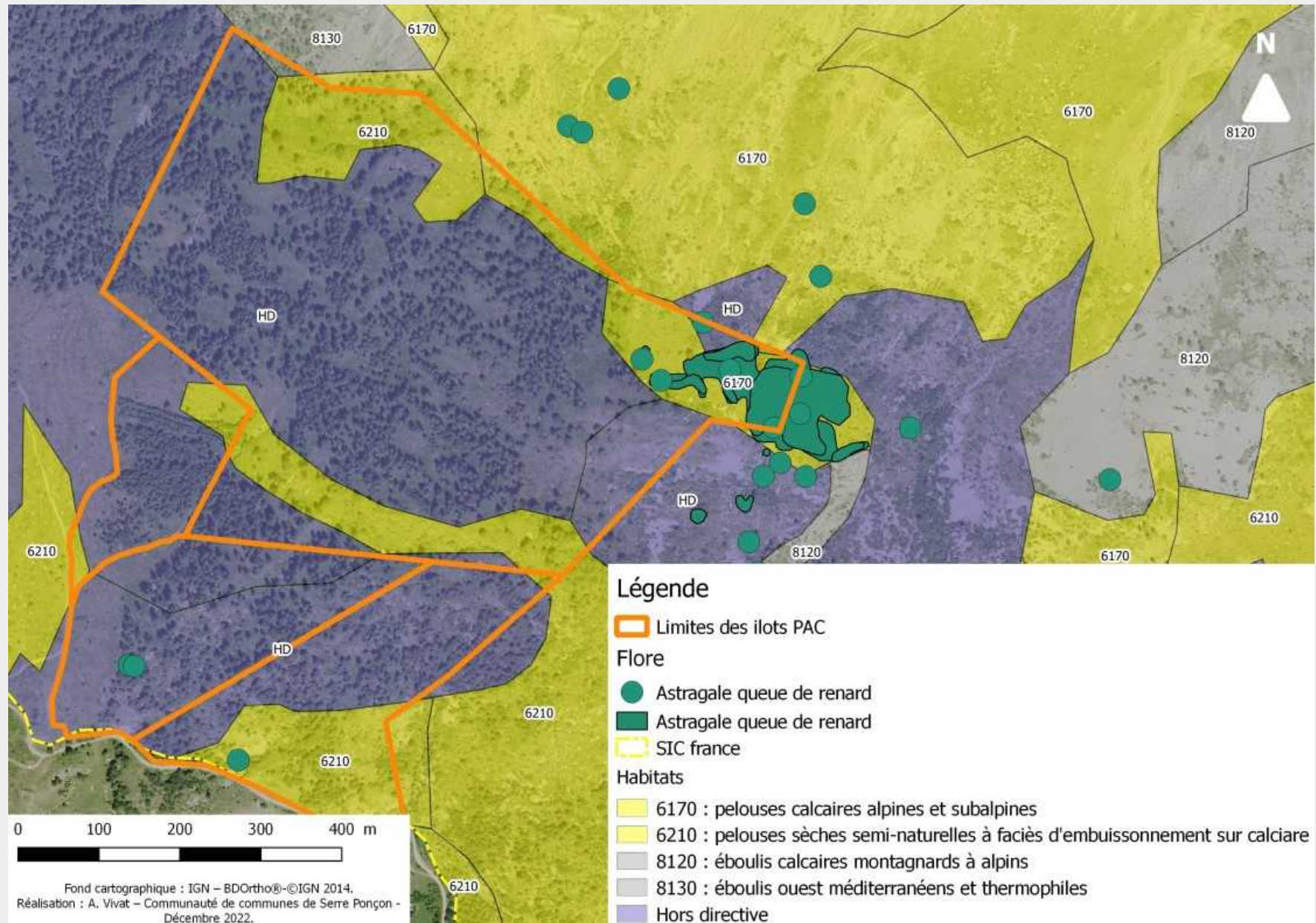
Etudes, suivis,
actualisation des
DOCOb

Communication et
actions de réseau

Projets

Mesures Agro-Environnementales & Climatiques (MAEC)

Joris Payan : enjeux



Conventions
d'animation

Gestion

Evaluation des
incidences

Etudes, suivis,
actualisation des
DOCObS

Communication et
actions de réseau

Projets

Bilan des Contrats Natura 2000 réalisés

Réalisation de **16 contrats Natura 2000** (forestiers + ni agricoles ni forestiers) depuis 2008 (montants en euros) :

	Piolit	Boscodon	Seymuit	TOTAL
Source Salados	2 585			
Sources Charges	3 500			
Débroussaillage Salados	8 280			
Bois sénescents Sapet	43 350			
Bois sénescents Bréziers			9 975	
Canal de Quinson			3 007	
Astragale FD Moyenne Durance			3 113	
Astragale FC Bréziers			3 966	
Mares forestières Morgon		12 008		
Mares forestières Boscodon		10 400		
Bois sénescents FD Boscodon		17 017		
Bois sénescents Magnane		22 416		
Bois sénescents Morgon		35 000		
Valorisation des hêtraies sèches		14 362		
Nouveau sentier du Morgon		16 500		
Bois sénescents Crots		18 845		
TOTAL	57 715	146 548	20 061	224 324

Conventions
d'animation

Gestion

Evaluation des
incidences

Etudes, suivis,
actualisation des
DOCOBs

Communication et
actions de réseau

Projets

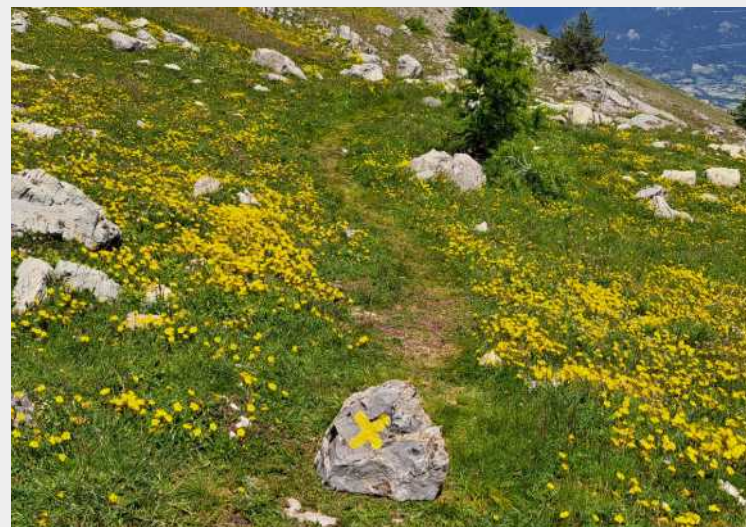
Retours sur les premières années de mise en place du nouveau sentier :

→ **Partie très érodée** n'est pratiquement **plus empruntée**

→ **Interactions avec le troupeau limitées** (beaucoup moins de passage à la cabane). Une **fraction des personnes (20/25%) n'utilise pas le nouveau sentier** et restent donc à gérer...

→ **Raccourcis** dans les rares épingles → **poteaux + cordes + information** en 2021 et en 2022. Très efficaces mais d'autres secteurs seraient à équiper.

→ **Compléments de balisage** (2023 et 2024) pour bien diriger les randonneurs + petits panneaux d'information temporaires.

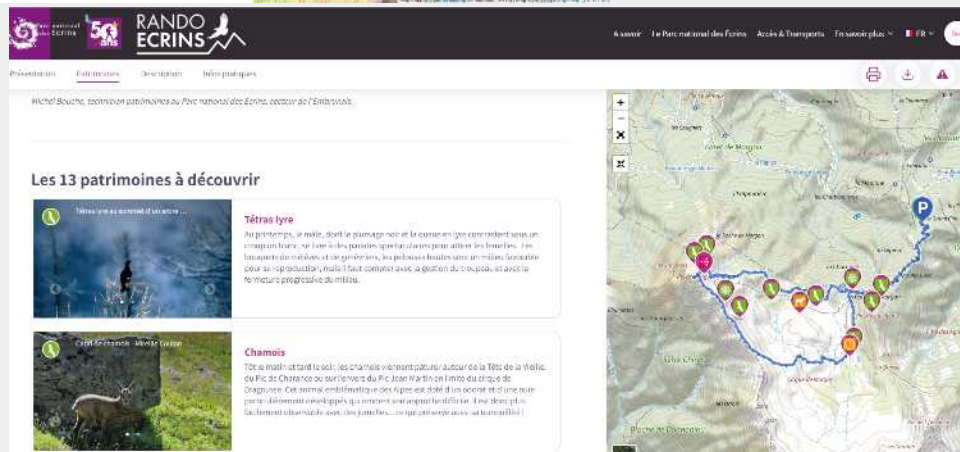
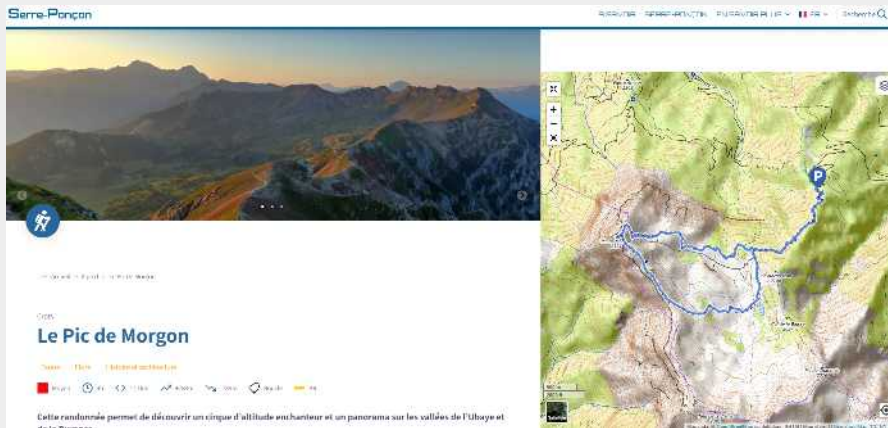


Contrat Natura 2000 Sentier du Morgon

Actions complémentaires :

→ **Intégration** du circuit à la plate-forme **GEOTREK** et au **PDIPR-PDESI**. Correction des cartes IGN en attente (signalement fait et toujours en attente de traitement sur le Scan25).

→ **Information et sensibilisation** et bonne coordination avec l'**OTI** pour la transmission des informations aux randonneurs (flyers).



Nouveau sentier du pic de Morgon : Le sentier des marmottes

Pourquoi un nouveau sentier ?

- Pour une meilleure cohabitation entre le tourisme et les activités pastorales**
 - Respecter la tranquillité du troupeau et le travail du berger essentiel au maintien d'un milieu ouvert sur l'alpage.
 - Limiter les interactions avec les chiens de protection.
- Pour limiter l'érosion du sol**
 - Limiter le passage des randonneurs sur un milieu sensible à l'érosion et préserver les pelouses alpines.
- Pour profiter d'une montée agréable**
 - Profiter d'une montée au pic ombragée avec de belles vues sur le lac de Serre-Ponçon et l'alpage.
- Pour faire le plein d'eau**
 - Remplir les gourdes à la source Deillières.

Tourisme Alpes VTT&A et Limestone CHAMFY (CCSP), Photos : Limestone CHAMFY (CCSP)

Conventions d'animation

Gestion

Evaluation des incidences

Etudes, suivis, actualisation des DOCOBs

Communication et actions de réseau

Projets

Entretien des mares forestières de Morgon et Boscodon

Phase de diagnostic avec le PNE en 2023 :

→ Visite sur place avec Damien Combrisson afin de définir la nature des travaux à réaliser (dans le respect de la biodiversité présente), leur fréquence, la main d'œuvre et le matériel nécessaires

Définition d'un plan d'action :

→ Il semble envisageable de poursuivre ce travail en régie avec des groupes de volontaires

→ Il sera également pertinent de profiter de la présence d'engins sur les secteurs concernés

Nom de la mare	Gestion envisagée				
	Coupe/élagage	Remodelage/écoulement	Curage	Gestion végétation	Autres
Clôt des Vernes	x		x		Faire des tas de rondins avec les arbres coupés
Morgon basse			(x)	x	
Sentier des Echelles		(x)			
Pignée	x	x	x		
Entre Pignée et Pré de la Fontaine			x		
Pré de la Fontaine haut				x	
Pré de la Fontaine bas		x		x	Si intervention mécanique, garder le profil actuel, régaler les berges, remettre la souche en place

Conventions d'animation

Gestion

Evaluation des incidences

Etudes, suivis, actualisation des DOCOBs

Communication et actions de réseau

Projets

Entretien des mares forestières de Morgon et Boscodon

Deuxième opération de gestion en 2024 :

→ Mares en forêt mandementale de Morgon



Conventions d'animation

Gestion

Evaluation des incidences

Etudes, suivis, actualisation des DOCOBs

Communication et actions de réseau

Projets

Gestion d'une espèce végétale exotique envahissante : l'Ailante

Premiers repérages de l'espèce sur le site de la Montagne de Seymuit en 2023 :

- Plusieurs pieds d'ailante localisés en bordure de la route forestière du Bois de Batailler ;
- Extension de la station limitée et aucun autre individu n'a été observé aux abords :
- Les individus présents ne produisent pas encore de semences.



Conventions
d'animation

Gestion

Evaluation des
incidences

Etudes, suivis,
actualisation des
DOCObS

Communication et
actions de réseau

Projets

Gestion d'une espèce végétale exotique envahissante : l'Ailante

Potentiel d'expansion très élevé de cette espèce :

- Forte production de graines et taux de germination élevé, dispersion par le vent sur de longues distances ;
- Arbre peu exigeant et à croissance très rapide, très concurrentiel envers les espèces indigènes, avec un réseau de racines très étendu et une racine pivotante, pouvant produire de nombreux rejets (drageons). Un fragment de racine (1 cm) peut émettre un drageon ;
- Bien que thermophile, l'ailante résiste à de températures très basses (-35°C).

Argument en faveur d'une intervention rapide :

- Espèce reconnue comme invasive et strictement réglementée (aux niveaux régional, national et européen) → **gestion d'importance majeure** ;
- Station d'**extension limitée** (et pas encore de semenciers), **accessible**, au cœur de la forêt communale et en site Natura 2000.

Conventions
d'animation

Gestion

Evaluation des
incidences

Etudes, suivis,
actualisation des
DOCOBs

Communication et
actions de réseau

Projets

Gestion d'une espèce végétale exotique envahissante : l'Ailante

Plan d'action :

- Biblio et consultation d'experts (CBNMed, ONF, PN de Port Cros)
- Mobilisation des gestionnaires (ONF CCSPVA-GEMAPI et N2000)
- Programme d'action envisagé sur le long terme.

3 opérations successives en 2024 :

- 12/06/2024 avec 6 personnes sur une matinée : dessouchage des plus gros individus + arrachages délicats des plus petits pour retirer la plus grande partie du système racinaire
- 07/08/2024 et 25/09/2024 avec 1 personne sur 2 heures : arrachage de toutes les repousses + coupes de toutes les tiges feuillées ayant repoussé sur les individus en fissures.



Conventions
d'animation

Gestion

Evaluation des
incidences

Etudes, suivis,
actualisation des
DOCOBs

Communication et
actions de réseau

Projets

Gestion d'une station de Potentille du Dauphiné

État des lieux :

- **Déclin continu des effectifs** de l'une des 2 stations connues sur le site du Piolit
- **Pas de cause évidente** (pas de pâturage, pas de dégradation).

Gestion préconisée :

- Plusieurs opérations de jardinage réalisées sur les stations de **Molines en Champsaur** dans les années 2000 par le PNE : grand succès avec une **augmentation importante des effectifs** de Potentille ;
- Après un échange et une visite sur place avec le botaniste du PNE Cédric Dentant, il a été décidé d'expérimenter un **jardinage léger autour des pieds, à l'automne**, pour limiter la concurrence végétale et donner plus d'espace aux potentilles : opération réalisée le 21 octobre 2024. Résultats à suivre en 2025...



Conventions
d'animation

Gestion

Evaluation des
incidences

Etudes, suivis,
actualisation des
DOCObS

Communication et
actions de réseau

Projets

Évaluation des incidences

→ Ligne THT RTE La Bâtie – Chorges – Prunières – St Apollinaire

- Participation aux comités techniques de suivi du projet

→ Route forestière de Morgon (ONF), projet d'aménagement des décollages de parapente autour du lac de Serre-Ponçon (CCSP)

- Identification des sensibilités écologiques
- Visites sur place et recommandations

→ Trails et raids : Aiguilles Trail de Serre-Ponçon, raid VTT - Chemins du soleil...

- Identification des sensibilités écologiques sur les tracés
- Visites sur place si nécessaire et recommandations
- Sensibilisation aux bonnes pratiques



Conventions
d'animation

Gestion

Évaluation des
incidences

Études, suivis,
actualisation des
DOCOBs

Communication et
actions de réseau

Projets



Déclaration et demande d'autorisation de manifestations

Plateforme simplifiant les démarches entre les organisateurs, l'État et l'ensemble des services consultés pour avis.

Démarches en ligne liées aux :

- manifestations sportives,
- aux homologations de circuits de sports mécaniques,
- aux manifestations non sportives et non revendicatives (uniquement sur le territoire de la Préfecture de Police de Paris).



23 840 609

feuilles A4 économisées



36 161

instructions de dossiers



17 632 939

participants



2 374 088

km de parcours



Calendrier



Inscription



Aide & infos

Conventions
d'animation

Gestion

Evaluation des
incidences

Etudes, suivis,
actualisation des
DOCOBs

Communication et
actions de réseau

Projets

Nouveau rapporteur scientifique

Réunion du CSRPN du 22/02/2024 :

Élection de **Jérémy Van Es**,
botaniste-écologue au Conservatoire
Botanique National Alpin et membre du CSRPN
comme **rapporteur scientifique**
pour le site Piolit-Pic de Chabrières



Conventions
d'animation

Gestion

Evaluation des
incidences

Etudes, suivis,
actualisation des
DOCOBs

Communication et
actions de réseau

Projets

Travail d'actualisation sur les 3 Documents d'Objectifs (DOCOBs) :

- Docobs anciens :

- Bois de Morgon, forêt de Boscodon, Bragousse : AP de validation le 31/05/2007
- Piolit – Pic de Chabrières : AP de validation le 06/07/2009
- Montagne de Seymuit - Crête de la Scie : AP de validation le 06/07/2009

- Nouvelles données naturalistes depuis la validation :

- Observations de terrain non protocolées
- Etudes de nos partenaires
- Etudes dans le cadre de Natura 2000

- Nouveaux besoins en termes de modalités de gestion :

- Gestion forestière
- Espèces exotiques envahissantes

Actualisation des DOCOBs

Actualisation = réécriture des 3 Tomes 2 (uniquement) :

- **Mise à jour des données sur les espèces** : ajout des espèces nouvellement découvertes sur les sites suite aux inventaires et études réalisées depuis les années 2000,
- **Mise à jour des cartes** : actualisation des données espèces
- **Mise à jour des mesures de gestion** : nouvelle nomenclature des actions contractuelles de gestion des sites Natura 2000 éligibles à un financement européen et régional et ajout de nouvelles mesures.
- **Relecture et validation** :

Dans un premier temps, **relecture** de ce travail par la Région (Morgane TETU), la DREAL (Manon HELLUY) et par les Présidents de COPIL ;



Dans un deuxième temps, **relecture et validation par le CSRPN** Conseil Supérieur Régional du Patrimoine Naturel ;



Dans un troisième temps, **validation par le COPIL** ;

Conventions
d'animation

Gestion

Evaluation des
incidences

Etudes, suivis,
actualisation des
DOCOBs

Communication et
actions de réseau

Projets

Actualisation des DOCOBs : études réalisées depuis les DOCOB

Piolit – Pic de Chabrières + Bois de Morgon – Forêt de Boscodon – Bragousse + Montagne de Seymuit – Crête de la Scie :

- GATTUS J.-C., 2015. **État initial des peuplements de chiroptères sur les contrats Natura 2000 forestiers des Hautes-Alpes.** ONF, Bureau d'Études Méditerranée. 25 pages.
- BRAUD Y., BRUSTEL H., VALLADARES L. & CUVELIER J., 2016. **Bilan des connaissances, inventaire et cartographie de deux coléoptères d'intérêt communautaire (Stephanopachys linearis et S. substriatus) dans les sites Natura 2000 de la région PACA.** Résultats 2015. Rapport ENTOMIA pour la DREAL PACA. 40 pages.
- BRAUD Y., BRUSTEL H., VALLADARES L., BENCE S., GOUIX N. & CUVELIER J., 2017. **Bilan des connaissances, inventaires 2016 et cartographie de cinq coléoptères saproxyliques d'intérêt communautaire dans les sites Natura 2000 de la région PACA.** Stephanopachys linearis, Stephanopachys substriatus, Limoniscus violaceus, Osmoderma eremita et Rosalia alpina. Rapport ENTOMIA pour la DREAL PACA. 39 pages. + annexes.

En plus sur le site Bois de Morgon – Forêt de Boscodon – Bragousse :

- ONF, 2023. **Utilisation de la trame verte forestière par les chauves-souris dans les Alpes françaises. Tome 4 - Massif de Boscodon-Morgon dans les Hautes-Alpes.** ONF. 33 pages.

Conventions
d'animation

Gestion

Evaluation des
incidences

Etudes, suivis,
actualisation des
DOCOBs

Communication et
actions de réseau

Projets

Actualisation des DOCOBs : espèces ajoutées

Bois de Morgon – Forêt de Boscodon – Bragousse :

- Astragale queue de renard
- Grand Murin
- Murin à oreilles échanquées
- *Stephanopachys substriatus*



Piolit – Pic de Chabrières :

- Buxbaumie verte
- Barbastelle d'Europe
- Murin à oreilles échanquées
- *Stephanopachys substriatus*



Montagne de Seymuit – Crête de la Scie :

- Grand Murin



NB : le Loup gris a été ajouté aux 3 DOCOBs car les 3 sites sont concernés par des zones de présence permanente

Conventions
d'animation

Gestion

Evaluation des
incidences

Etudes, suivis,
actualisation des
DOCOBs

Communication et
actions de réseau

Projets

Actualisation des DOCOBs : habitat ajouté

Bois de Morgon – Forêt de Boscodon – Bragousse :

- Eaux oligo-mésotrophes calcaires avec végétation benthique à Chara spp. (3140)



Conventions
d'animation

Gestion

Evaluation des
incidences

Etudes, suivis,
actualisation des
DOCOBs

Communication et
actions de réseau

Projets

Actualisation des DOCOBs : nouvelles mesures de gestion

Bois de Morgon – Forêt de Boscodon – Bragousse :

→ Ajout de 3 mesures de gestion :

- Action 2.6 : Réduire l'impact de la desserte forestière
- Action 4.8 : Mise en place d'un suivi de l'état de conservation de *Stephanopachys substriatus*
- Action 5.6 : Lutter contre les espèces invasives ou indésirables

Piolit – Pic de Chabrières :

→ Ajout de 3 mesures de gestion :

- Action 5.6 : Réduire l'impact de la desserte forestière
- Action 7.5 : Lutter contre les espèces invasives ou indésirables
- Action 7.6 : Surveillance de l'état de conservation de *Stephanopachys substriatus*

Montagne de Seymuit – Crête de la Scie :

→ Ajout de 2 mesures de gestion :

- Action 3.7 : Réduire l'impact de la desserte forestière
- Action 6.3 : Mettre en place une veille sur les espèces invasives ou indésirables et, le cas échéant, organiser leur éradication

Conventions
d'animation

Gestion

Evaluation des
incidences

Etudes, suivis,
actualisation des
DOCOBs

Communication et
actions de réseau

Projets

Validation de l'actualisation des DOCOBs par le COPIL :

Vote à main levée



Dernière étape : Arrêtés du Préfet de Région
Établissement et signature des nouveaux arrêtés DOCOB par le service Forêt Natura 2000 de la Région Sud

Conventions
d'animation

Gestion

Évaluation des
incidences

Études, suivis,
actualisation des
DOCOBs

Communication et
actions de réseau

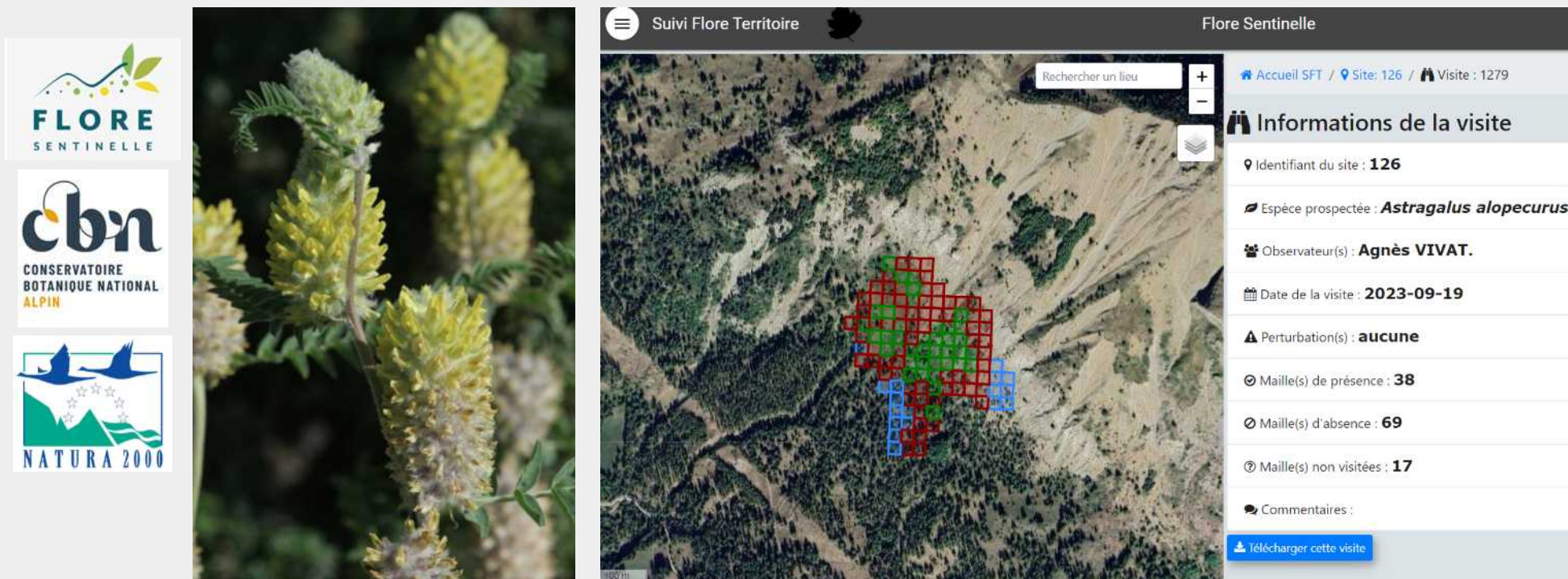
Projets

Astragale queue de renard

Suivi en présence-absence par mailles sur les 3 sites, passage tous les 5 ans. Les premiers tests statistiques montrent une **stabilité des populations**.

→ Ce protocole est désormais **développé sur d'autres espèces dans le cadre du Réseau Flore Sentinelle** piloté par le CBNA pour d'autres espèces rares et un cadre de saisie et d'analyse en ligne a été développé pour recueillir et traiter les données.

→ Recherche des vieilles stations sur Morgon Boscodon en 2024 : non retrouvées.



The image is a composite of three parts. On the left, there are three logos: 'FLORE SENTINELLE' with a green leaf icon, 'cbn CONSERVATOIRE BOTANIQUE NATIONAL ALPIN' with a stylized 'cbn' logo, and 'NATURA 2000' with a blue bird icon. In the center is a close-up photograph of the Astragalus alopecurus plant, showing its characteristic yellow, cylindrical flower spikes. On the right is a screenshot of the 'Suivi Flore Territoire' web application. The interface shows a map of a terrain with a grid overlay. A search bar at the top right says 'Rechercher un lieu'. Below the map, there are navigation controls (+, -, and a list icon). To the right of the map, there is a sidebar with the following information: 'Accueil SFT / Site: 126 / Visite: 1279', 'Informations de la visite', 'Identifiant du site : 126', 'Espèce prospectée : Astragalus alopecurus', 'Observateur(s) : Agnès VIVAT.', 'Date de la visite : 2023-09-19', 'Perturbation(s) : aucune', 'Maille(s) de présence : 38', 'Maille(s) d'absence : 69', 'Maille(s) non visitées : 17', and a 'Télécharger cette visite' button.

Conventions
d'animation

Gestion

Evaluation des
incidences

Etudes, suivis,
actualisation des
DOCOBs

Communication et
actions de réseau

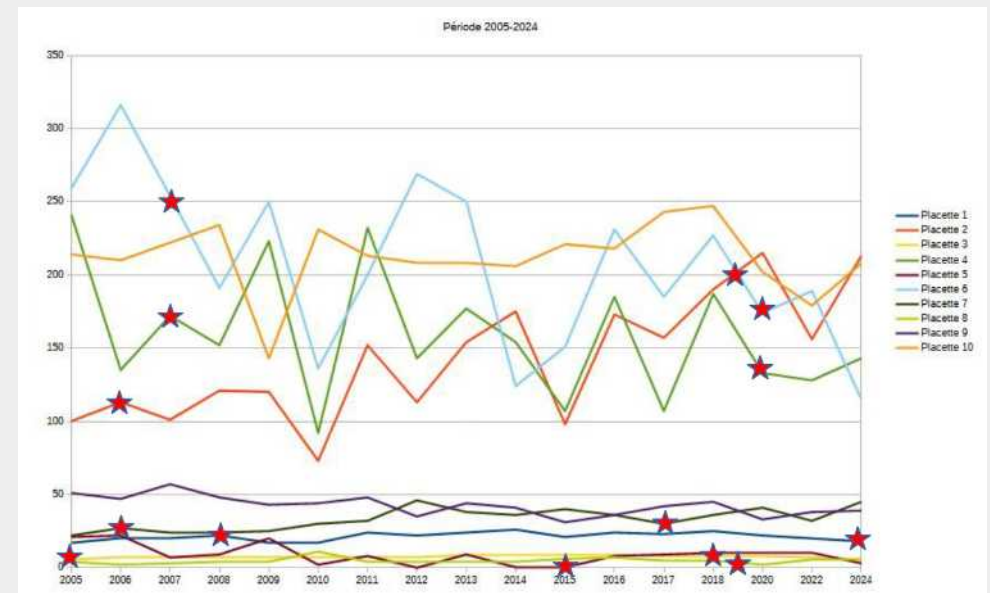
Projets

Sabot de Vénus : étude de la dynamique

→ **Partenariat ONF-PNE-N2000** (pilotage N2000 depuis 2020) ;

→ Étude de la **démographie** de l'espèce et **mise en relation** la **dynamique** avec la **gestion forestière** ;

→ **Opération multi partenariale : en 2024** : 16 personnes de différentes structures (ONF, PNE, CCSPVA, Mairie de Crots...).



Conventions d'animation

Gestion

Evaluation des incidences

Etudes, suivis, actualisation des DOCOBs

Communication et actions de réseau

Projets

Sabot de Vénus : étude de la dynamique

Ajustements du protocole :

→ **10 transects ont donc été ajoutés** en 2022 : 6 en FD de Boscodon (dont 2 hors sylviculture) et 4 en Forêt mandementale de Morgon et le suivi est réalisé **1 année sur 2** ;

→ la **description précise des stations** (caractéristiques du peuplement, relevé floristique, éclairciment, etc) a été faite en 2023 avec l'ONF ;

→ une **date de suivi plus tardive** permettra un comptage du **nombre de fleurs** et du **nombre de capsules** pour mieux estimer les possibilités de reproduction via les graines.



Conventions
d'animation

Gestion

Evaluation des
incidences

Etudes, suivis,
actualisation des
DOCObS

Communication et
actions de réseau

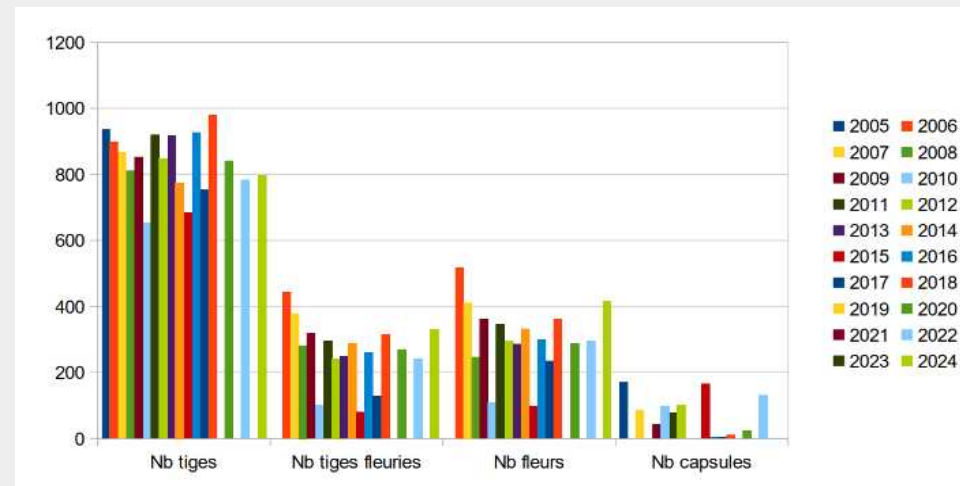
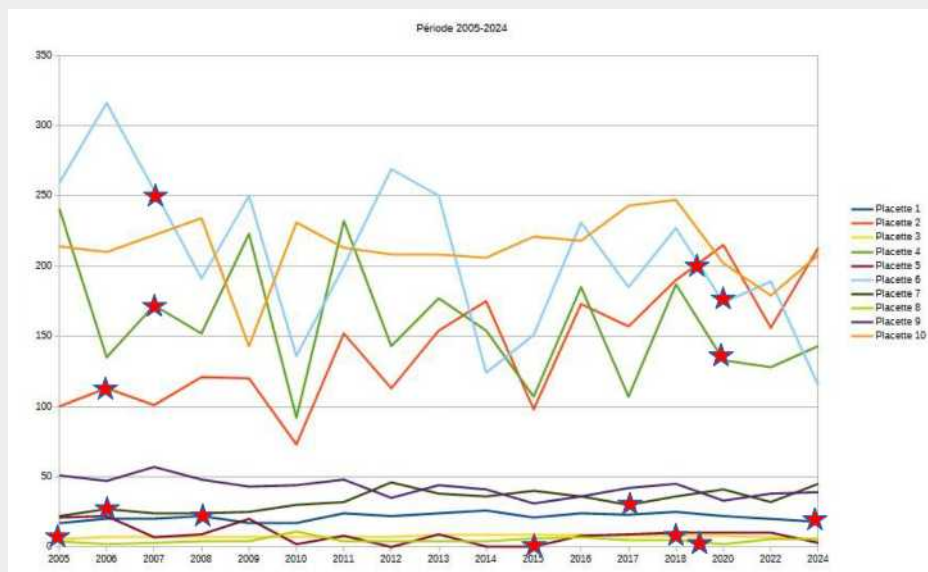
Projets

Sabot de Vénus : étude de la dynamique

Premières analyses :

→ **aucune tendance générale** sur 19 ans : nombre total de tiges très stable alors que floraison variable ;

→ **pas de relation évidente** entre les années de **coupe** et la **dynamique** de l'espèce (parfois effet négatif les années suivantes et parfois effet positif) ;



Conventions
d'animation

Gestion

Evaluation des
incidences

Etudes, suivis,
actualisation des
DOCOBs

Communication et
actions de réseau

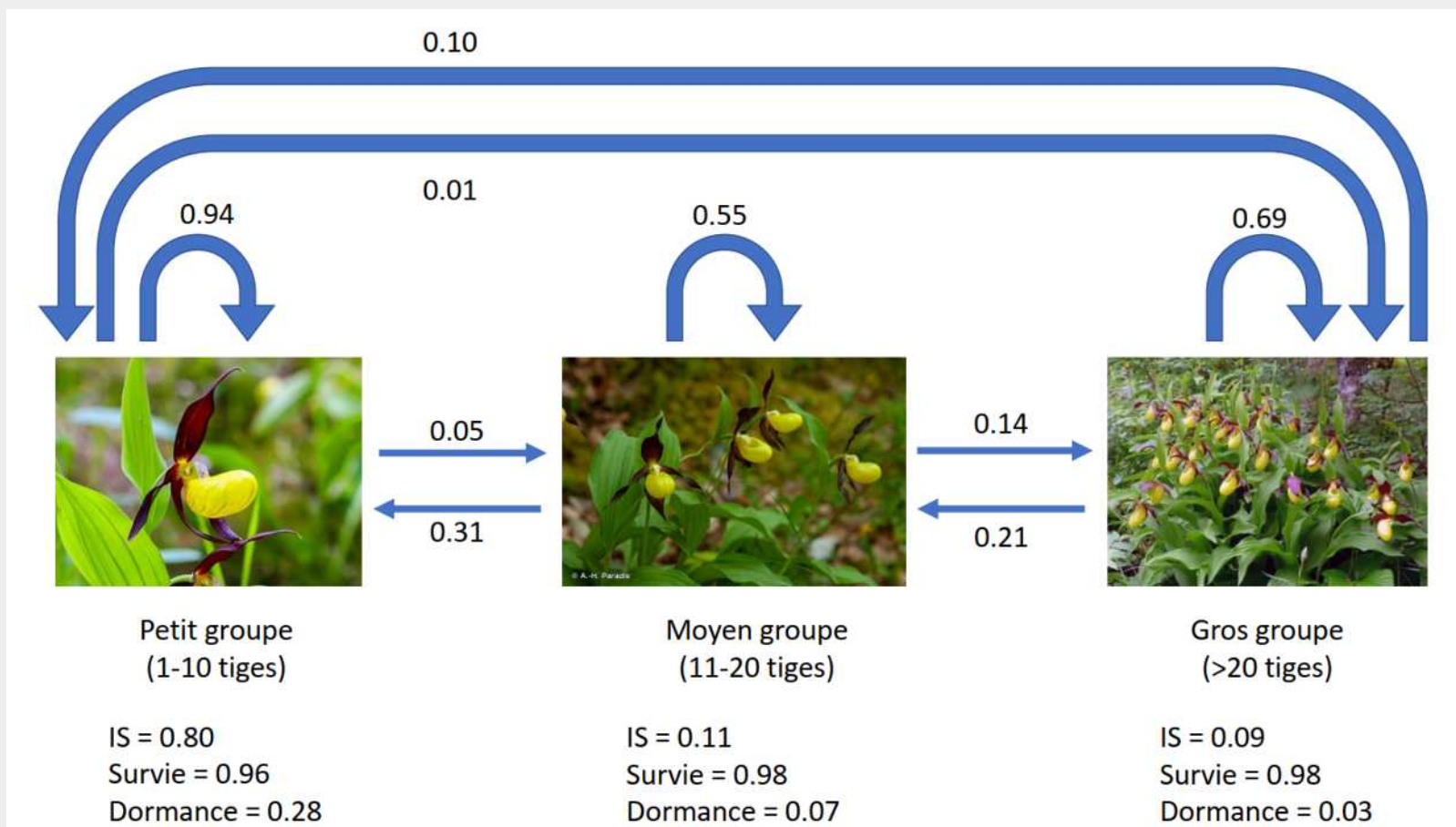
Projets

Sabot de Vénus : étude de la dynamique

Nouvelles analyses en 2025 :



→ un essai d'**analyse plus fine de la dynamique** à l'intérieur de chacune des placettes est en cours avec Jan Perret, chercheur à l'INRAE à Grenoble :



→ **Poursuite de ce travail en 2025 et 2026**, avec des ajustements terrain si nécessaire.

Conventions
d'animation

Gestion

Evaluation des
incidences

Etudes, suivis,
actualisation des
DOCOBs

Communication et
actions de réseau

Projets

Epipogon sans feuille

- Depuis 2018 : **comprendre la dynamique** de l'espèce et mettre en **relation** la dynamique de l'espèce avec la **gestion forestière**.
- **Suivi annuel de 20 placettes permanentes**.
- **Suivi par maille** sur des parcelles forestières entières.
- **Opération multi partenariale** : différentes structures impliquées : ONF, PNE, Natura 2000.



Conventions
d'animation

Gestion

Evaluation des
incidences

Etudes, suivis,
actualisation des
DOCOBs

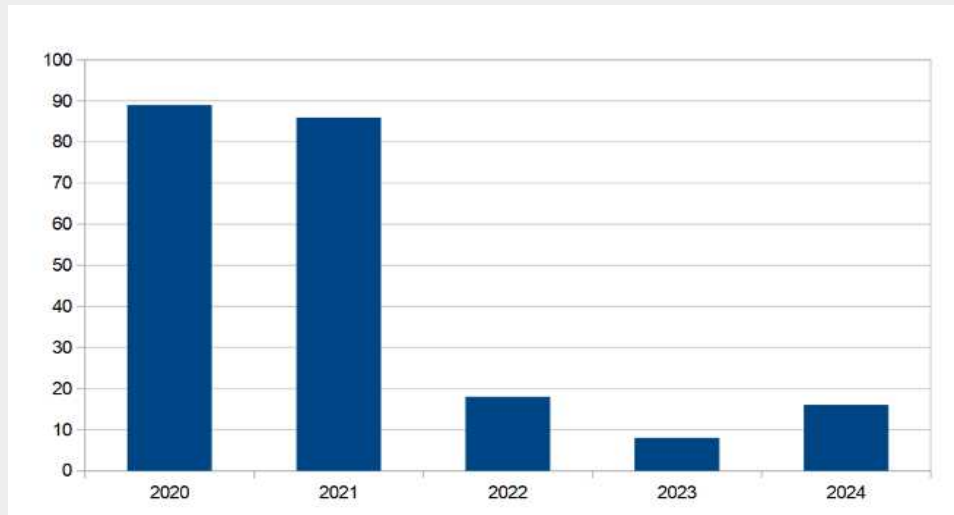
Communication et
actions de réseau

Projets

Epipogon sans feuille : suivi des placettes

Placettes : objectif = obtenir un indicateur de l'état de floraison de l'Epipogon en vue des inventaires en plein.

Résultats cumulés des 20 placettes :



→ très peu de tiges fleuries en 2022, 2023 et 2024 : la sécheresse marquée semble déterminante pour la floraison de cette espèce.

Conventions
d'animation

Gestion

Evaluation des
incidences

Etudes, suivis,
actualisation des
DOCOBs

Communication et
actions de réseau

Projets

Épipogon sans feuille : suivi des parcelles

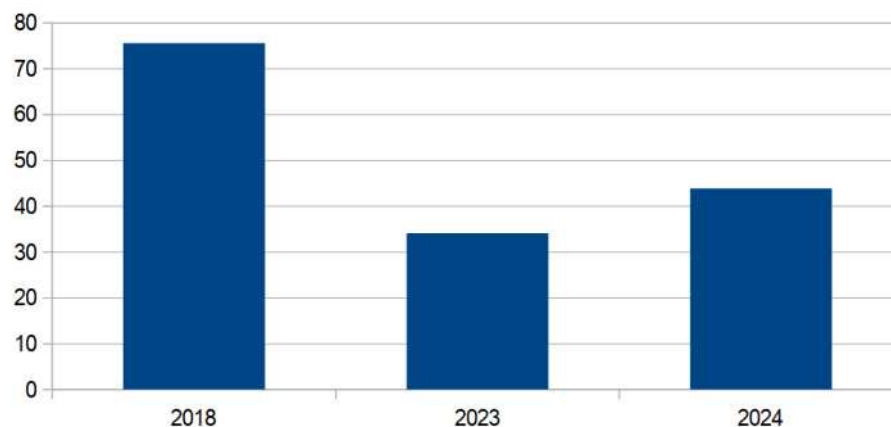
Suivi des parcelles en plein :

→ Inventaire des parcelles FC 39, FD 34, FD 41, FC45, FC49, FC50 ;

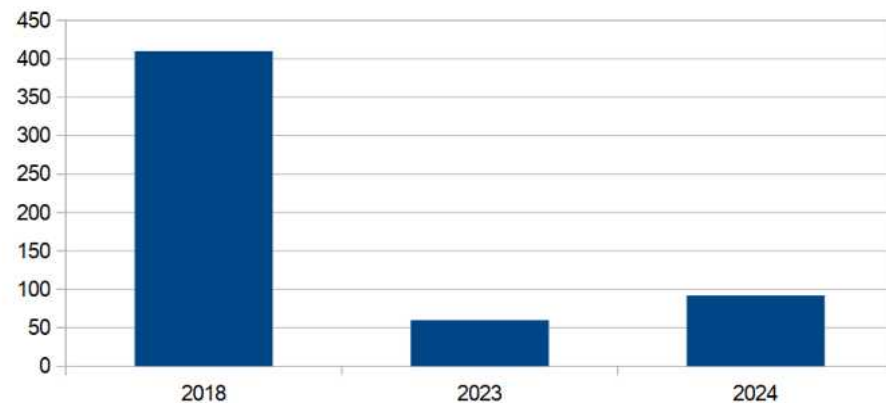
→ **Phases d'éclipses** aussi bien géographiques que temporelles ;

→ **Les mêmes parcelles sont donc parcourues plusieurs années successives.** Les efforts se sont concentrés sur la **parcelle 39 de la forêt communale de Crots.**

Mailles où l'épipogon est présent (% des mailles prospectées)



Nombre de tiges dénombrées (sur 41 mailles)



Conventions d'animation

Gestion

Evaluation des incidences

Etudes, suivis, actualisation des DOCOBs

Communication et actions de réseau

Projets

Epipogon sans feuille : suivi des parcelles

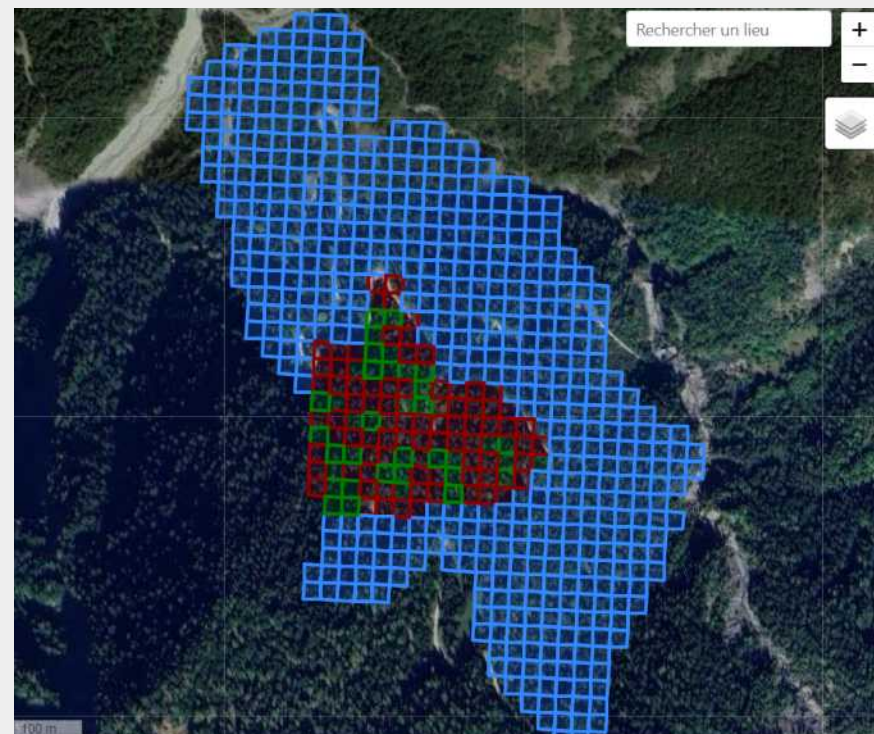
Suivi de parcelles en plein :

→ En 2024, inventaire de la **parcelle 39** de la Forêt communale de Crots le 13 août 2024 par **9 prospecteurs** (5 PNE, 4 ONF) ;

→ Résultats :

- Présence faible et éparse de tiges fleuries sur l'ensemble de la parcelle avec quelques zones de plus forte densité.
- 104 mailles prospectées
- 53 mailles où l'Epipogon est présent
- 367 tiges fleuries recensées

→ Toutes les données sont saisies dans la BD **Flore Sentinelle** : module d'analyse (comparaison des présences/absences entre années) en cours de développement.



Conventions
d'animation

Gestion

Evaluation des
incidences

Etudes, suivis,
actualisation des
DOCOBs

Communication et
actions de réseau

Projets

Autres études en cours sur l'Epipogon et concernant Boscodon :

→ **Programme d'étude de l'ONF sur l'épipogon** sur 5 ans, sur tous les massifs montagneux français sur les terrains bénéficiant du régime forestier, lancé en 2022 ;



→ **Projet Sylvalp** porté par le CBN Alpin et INRAE :

- mieux comprendre la richesse végétale des forêts à enjeux du massif des Alpes
- plusieurs actions prévues dont **caractérisation de la niche écologique de certaines espèces patrimoniales (dont l'Epipogon)** pour formuler des préconisations pour leur prise en compte dans la gestion forestière
- hêtraie-sapinière de Boscodon retenue comme site pilote.



Inventaire et étude papillons

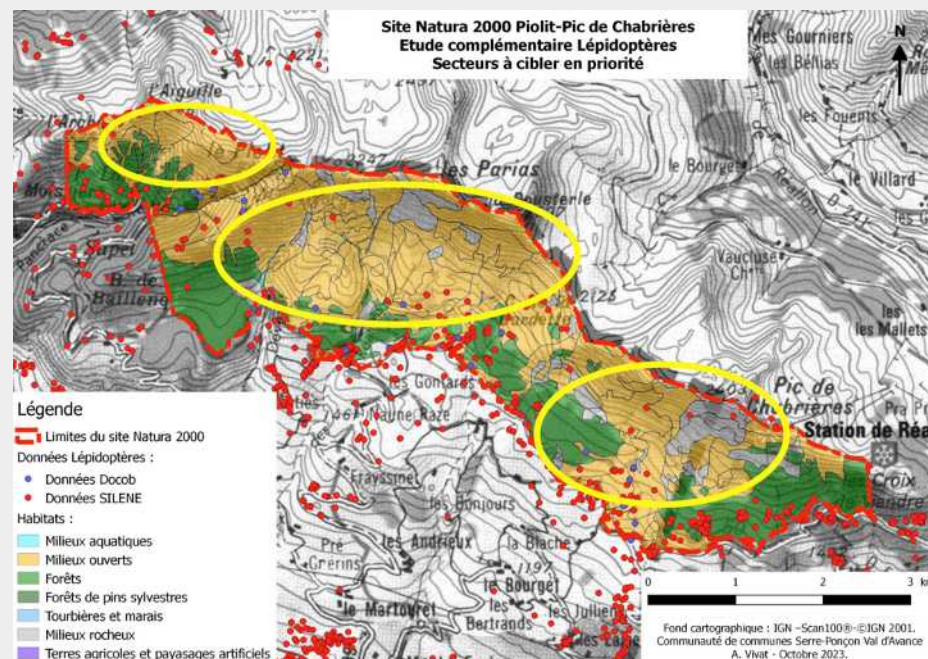
Inventaire, suivi et évaluation de l'état de conservation des papillons et de leurs habitats sur le site N2000 Piolit – Pic de Chabrières avec Entomia et le GRENHA

L'objectif de cette étude est de mieux connaître les peuplements de papillons de jour et de nuit du site, peuplements ayant fait l'objet d'un inventaire initial il y a plus de 15 ans (Proserpine, 2007) :

→ état de conservation des populations de papillons d'intérêt communautaire

→ lien entre les peuplements de papillons et l'état de conservation des habitats, permettant d'évaluer l'impact de la gestion actuelle sur la qualité des habitats et la diversité de papillons associée

→ mise en place des bases d'un suivi dans le temps



2 années d'étude

Conventions
d'animation

Gestion

Evaluation des
incidences

Etudes, suivis,
actualisation des
DOCOBs

Communication et
actions de réseau

Projets

Méthodologie :

→ **prospections diurnes**, entre 9h et 18h lors de conditions météorologiques bonnes à optimales (t° élevées, vent nul ou faible, sans pluie), ont visé principalement les rhopalocères et zygènes, mais aussi d'autres hétérocères ;

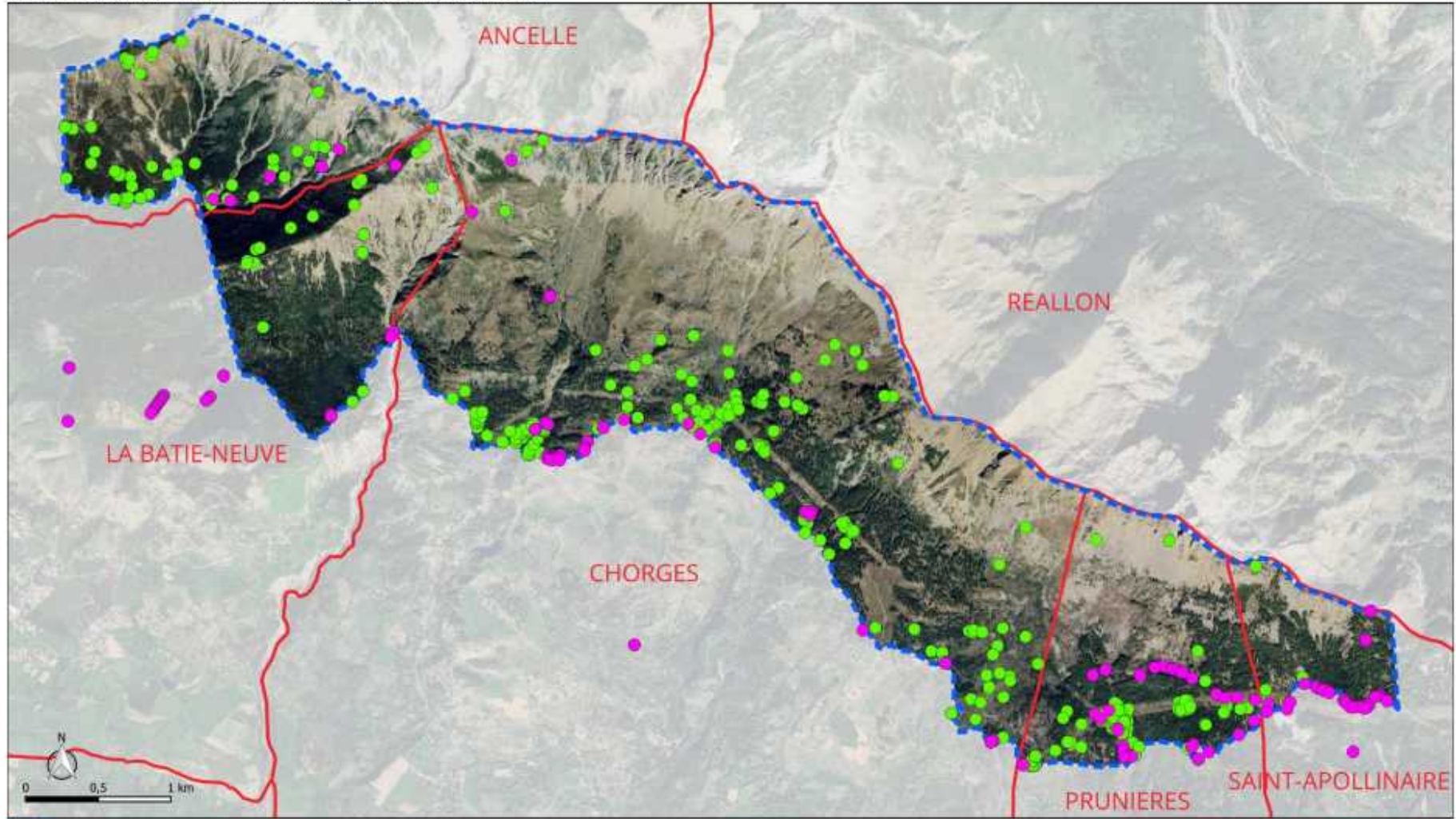
→ **prospections nocturnes** avec pièges lumineux permettant d'attirer les hétérocères. Les conditions météorologiques les plus favorables sont les nuits sombres (idéalement lune nouvelle), sans vent et sans pluie.

Fin 2024, 17 passages ont déjà été réalisés, concernant environ 30 journées-personnes.



Inventaire et étude papillons : terrain 2024

Carte 2 : Localisation des observations pré-existantes et 2024



- Site Natura 2000 (ZSC) Pliot - Pic de Chabrières
- Limites communales
- Données lépidoptériques pré-existantes (Proserpine, SILENE)
- Données lépidoptériques produites dans le cadre de l'étude en 2024

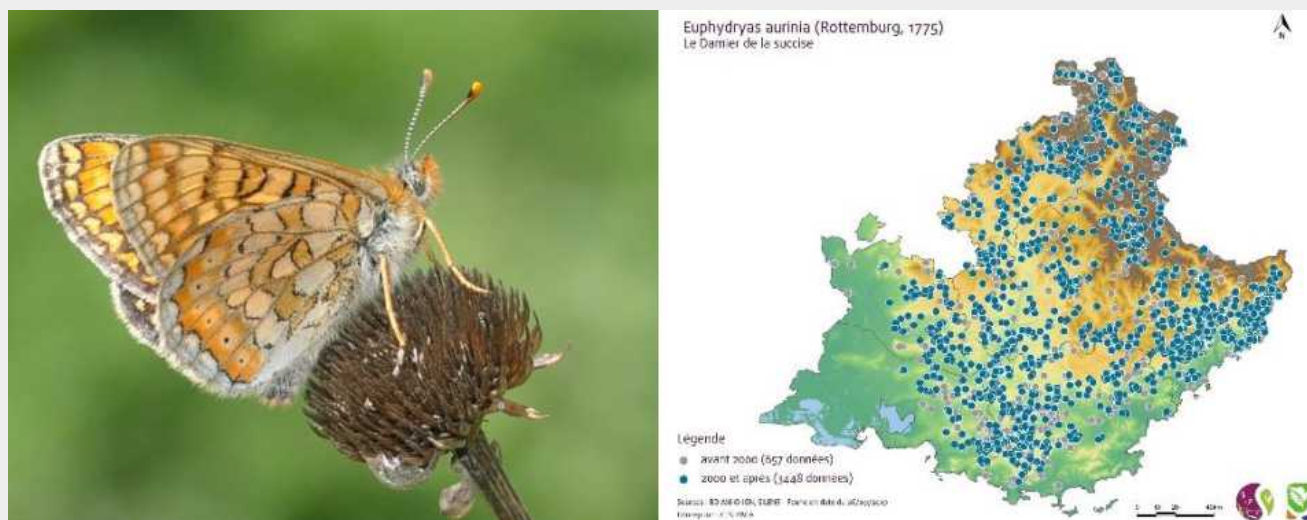
Inventaire et étude papillons : premiers résultats

→ **Données bibliographiques et inventaires précédents : 2 475 données ;**

→ Avec les résultats des **prospections 2024**, le nombre d'observations atteint désormais **3 469 données**, et se répartissent de la manière suivante :

- 2 072 observations issues de la base de données publique régionale SILENE-Faune ;
- 403 observations issues de l'inventaire réalisé en 2007 par Proserpine ;
- **994 observations issues des inventaires 2024 par ENTOMIA / GREHA.**

Les deux espèces d'intérêt communautaire citées dans le DOCOB ont été à nouveau observées en 2024 : **Damier de la succise** (*Euphydryas aurinia*) et **Écaille chinée** (*Euplagia quadripunctaria*).



Conventions
d'animation

Gestion

Évaluation des
incidences

Études, suivis,
actualisation des
DOCOBs

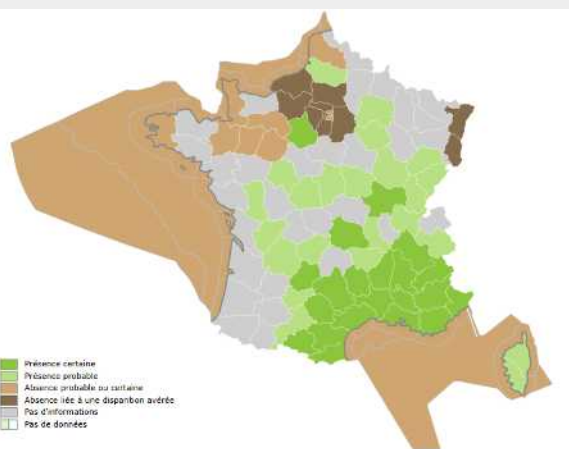
Communication et
actions de réseau

Projets

Inventaire et étude papillons : premiers résultats

Autres espèces à enjeu de conservation : 33 espèces à enjeu au sein même du site, dont 1 à enjeu majeur, 3 à enjeu fort, 18 à enjeu assez fort et 11 d'enjeu faible.

Nom scientifique	Dernière observation	DH	PN	LRE	LRN	LRR	ZNIEFF	Enjeu local
<i>Chazara briseis</i>	2024			NT	VU	EN	Rem.	Majeur
<i>Erebia epistygne</i>	2024			NT	NT	VU	Dét.	Fort
<i>Melitaea aurelia</i>	2007			NT	VU	NT	Rem.	Fort
<i>Polymixis polymita</i>	2024							Fort



L'**Hermite** a très largement décliné au cours des dernières décennies : déprise pastorale qui entraîne une fermeture des milieux + intensification agricole qui fait disparaître les pelouses maigres

À la fin de l'année 2024, l'inventaire atteint désormais **458 espèces**, dont **300 papillons nocturnes** et **158 papillons diurnes** (142 rhopalocères et 16 zygènes) avec la **découverte de nombreuses espèces de papillons de nuit (288)**, mais aussi **11 papillons diurnes** (rhopalocères).

Conventions d'animation

Gestion

Evaluation des incidences

Etudes, suivis, actualisation des DOCOBs

Communication et actions de réseau

Projets

Inventaire et étude papillons : suite de l'étude

En 2025, les prospections seront :

→ orientées dans les **secteurs sous-inventoriés**,

→ ciblées sur la **recherche d'espèces à enjeux notables** connues du site mais non revues en 2024

→ ciblées sur plusieurs espèces encore non connues mais fortement potentielles, notamment **2 espèces DH2** qui bénéficient aussi d'un statut de protection national :

- la **Laineuse du prunier** (*Eriogaster catax*),
- l'**Isabelle de France** (*Graellsia isabellae*),

→ Enfin, des stations de suivi à long terme seront échantillonnées en 2025, à l'aide du **protocole chronocapture** pour **évaluer l'état de conservation du cortège de papillons** et élargir à l'état de l'écosystème + **évaluer l'impact de la gestion** sur l'habitat des papillons de jour.

Conventions
d'animation

Gestion

Evaluation des
incidences

Etudes, suivis,
actualisation des
DOCOBs

Communication et
actions de réseau

Projets

Chauves-souris : suivi des gîtes

Suivi/veille des **colonies de reproduction et des gîtes de transit** (en partie dans le cadre du PRA chiroptères) + prospection des gîtes se situant dans ou à proximité des sites, en partenariat avec les propriétaires :

- Les Andrieux (Chorges)
- La cabane de Joubelle (Saint Apollinaire)
- Les Achards (Brézières)
- La Combe d'Isoard (Crots)
- Coste Aussel (Crots)
- La cabane de Pérouyère (Crots)
- La Grande Cabane (Crots)



Conventions
d'animation

Gestion

Evaluation des
incidences

Etudes, suivis,
actualisation des
DOCOBs

Communication et
actions de réseau

Projets

Chauves-souris : Vigie-Chiro

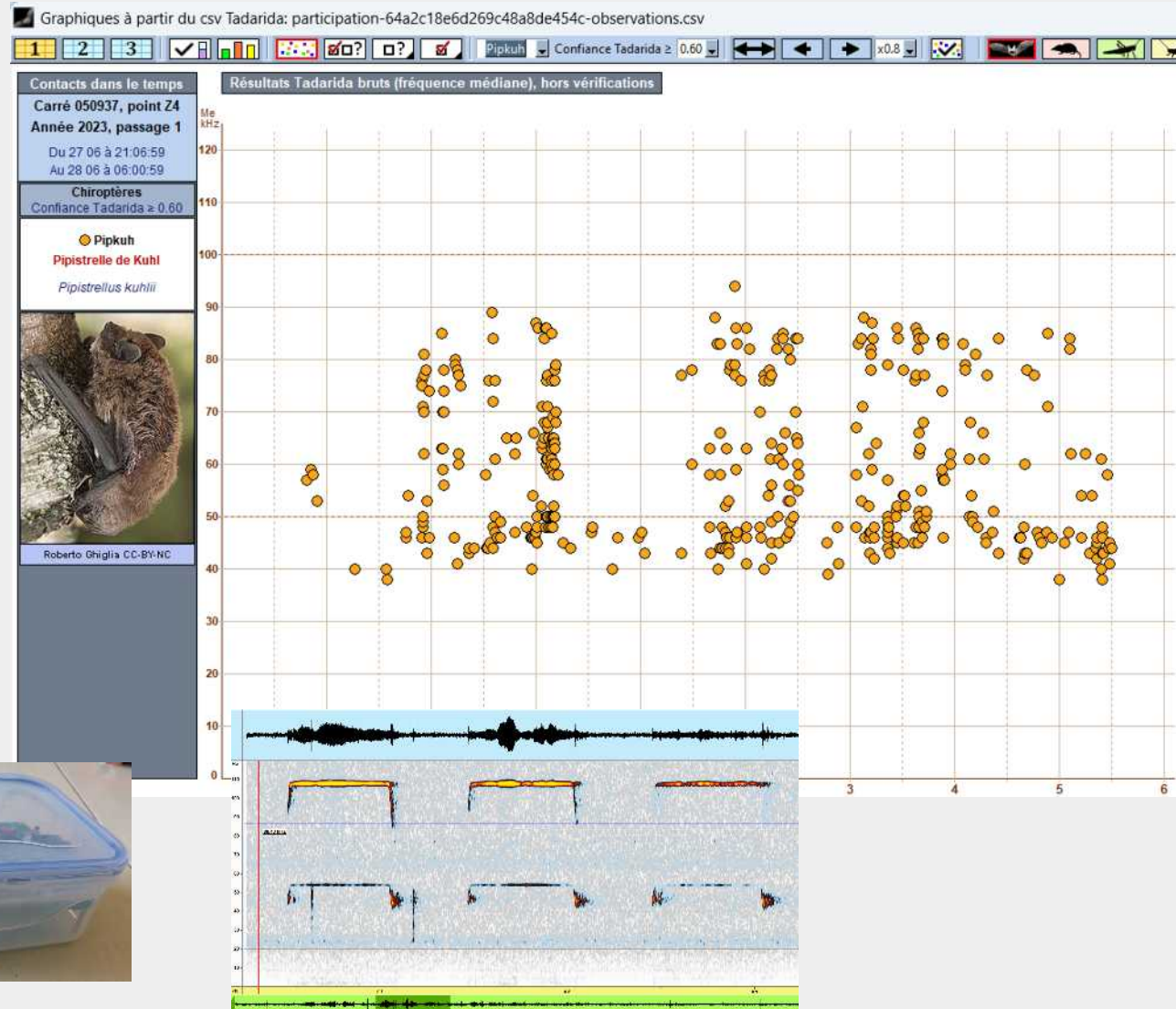


Depuis 2020 : participation à l'étude nationale Vigie-Chiro sur Morgon-Boscodon, Piolit et Seymuit : écoute passive avec des enregistreurs autonomes (audiomoths et passive recorders) :

→ 30 nuits d'enregistrements sur 12 points différents en 2024

→ Confirmation de la présence d'espèces considérées comme potentielles sur les sites

→ Mise en évidence des phases d'activités des chauves-souris au cours de la nuit (avec ChiroSurf)



Conventions d'animation

Gestion

Evaluation des incidences

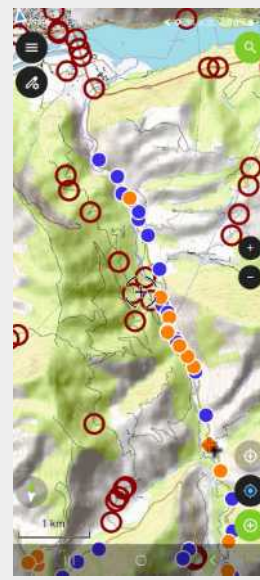
Etudes, suivis, actualisation des DOCOBs

Communication et actions de réseau

Projets

Participation à l'« enquête ponts » proposée par l'association Vesper'Alpes

- Certaines espèces de chauves-souris utilisent les ponts comme gîtes (été, hiver au transit) : souvent au-dessus d'étendues d'eau riches en insectes ;
- Enquête sur ces ouvrages lancée par l'association Vesper'Alpes grâce au développement d'un **projet dédié sur l'application Qfield** rendant la saisie des observations simple et rapide ;
- Une **centaine de ponts ont été prospectés sur les 3 sites Natura 2000** et cela a permis de localiser **plusieurs ponts régulièrement occupés** par des chauves-souris avec notamment la confirmation de la présence du **Murin à oreilles échanquées** sur le site de Seymuit.



Oiseaux : suivi des petites chouettes de montagne

Suivi des populations de **Chouettes forestières** (Chevêchette et Tengmalm) dans le cadre de **Forêt d'Exception®**



- **Protocole national** mis en place par la Ligue de protection des Oiseaux et coordonné par Sébastien Laguet de l'ONF.
- **Suivi lancé en 2018**, piloté par le Parc national des Écrins en partenariat avec l'ONF.
- **Deux sites** retenus : **Fontaine de l'Ours** (forêt domaniale de Boscodon) et **Pierre Arnoux/Fontaine des Miracles** (forêt mandementale de Morgon) avec **5 points d'écoute à répéter 2 fois**. Parcours en fin d'hiver par des équipes mixtes (forestiers ONF/agents PNE + ponctuellement N2000).
- **Résultats 2025** : 2 mâles de Chevêchette sur Crots (Fontaine de l'Ours) mais pas de contact de Tengmalm. Sur Savines, ni Chevêchette ni Tengmalm. Également un contact de chouette Hulotte sur Savines.



Conventions
d'animation

Gestion

Evaluation des
incidences

Etudes, suivis,
actualisation des
DOCOBs

Communication et
actions de réseau

Projets

Oiseaux : suivi de la nidification de l'aigle royal

- **Suivi de la nidification** : agents du PNE + réseau de bénévoles sur **Piolit, Morgon et Bragousse** + aires sur **Ancelle (Aiglière, l'Arche)** avec appui ponctuel N2000 ;
- **Concertation et établissement de préconisations pour le vol libre** : diffusion régulière d'information auprès des clubs locaux ;
- Certains aiglons du territoire ont été équipés d'un **système de radiotracking** dans le cadre d'une étude menée par le **CNRS** (mesures compensatoires RTE). Données en cours d'analyse ; cette étude fera prochainement l'objet de publications scientifiques ;
- **2025** : pour le moment pas de signes de nidification sur les aires des sites du Piolit-Chabrières et de Morgon-Boscodon.



Conventions
d'animation

Gestion

Evaluation des
incidences

Etudes, suivis,
actualisation des
DOCOBs

Communication et
actions de réseau

Projets

Éducation à l'environnement : interventions scolaires

Avec Gaëtan Martinon - L'Écho des Sources



15 interventions en 2023-2024 :

Boscodon :

→ 5 animations scolaires avec les écoles primaires de Crots (2) et de Baratier (3)

Piolit :

→ 10 animations scolaires avec les écoles de Chorges (2), Ancelle (2) et de la Bâtie Neuve (6)

Seymuit :

→ 4 animations scolaires avec les enfants des écoles de Théus (2) et Rochebrune (2) autour de leur Aire Terrestre Éducative



Conventions
d'animation

Gestion

Evaluation des
incidences

Etudes, suivis,
actualisation des
DOCOBs

Communication et
actions de réseau

Projets

Éducation à l'environnement : parcours "CHARLINE, NOUS AVONS RÉTRÉCI !"

Balade à énigmes en forêt du Sapet à la Bâtie-Neuve : à destination d'un public familial, sur le thème de la biodiversité forestière, au départ de la Maison forestière du Sapet (route du col de Moissières, en limite du site Natura 2000) :

- conception du parcours, des intrigues, mise en place des aménagements par la CCSPVA,
- rédaction des textes de présentation des espèces + relecture des aspects naturalistes par Natura 2000,
- réalisations graphiques par Randoland.



Financement par le dispositif Espace Valléen (FNADT), la Région Sud et le Département des Hautes-Alpes.



Conventions d'animation

Gestion

Evaluation des incidences

Etudes, suivis, actualisation des DOCOBs

Communication et actions de réseau

Projets

Communication - Sensibilisation

→ Piolit-Pic de Chabrières

- Exposition Sonneur à ventre jaune à la Fête de l'eau à Chorges et à la Foire Bio d'Embrun(2024)
- Expo + conférence Natura 2000 à la médiathèque de la Bâtie Neuve (2024)
- Expo + conférence sur les chauves-souris à la médiathèque de la Bâtie Neuve (2024)
- Participation à la Fête de la Biodiversité à Chorges (2025)
- Participation à la journée de sensibilisation pour les scolaires de la Bâtie Neuve (2025)



Conventions d'animation

Gestion

Evaluation des incidences

Etudes, suivis, actualisation des DOCOBs

Communication et actions de réseau

Projets

Communication - Sensibilisation

→ Morgon-Boscodon

- Conférence sur les chauves-souris à Crots en juillet 2024
- Matinée à la rencontre des bergers : sur l'alpage de Morgon avec Floé et Olivier Jung ainsi qu'Élodie Bayle, médiatrice pastorale



Conventions
d'animation

Gestion

Evaluation des
incidences

Etudes, suivis,
actualisation des
DOCOBs

Communication et
actions de réseau

Projets

Documents de communication

Natura 2000 hautes-alpes

Rechercher

webmaster

Accueil > Natura 2000 dans les Hautes-Alpes > Les sites haut-alpins

Voir Modifier Supprimer Révisions Cloner

Bois de Morgon - Forêt de Boscodon - Bragousse

FR9301523

Directive : Habitats

Superficie : 2 517 ha
Altitude : 878-2367 m
Communes : 2
Structure animatrice : Communauté de communes Serre-Ponçon Val d'Avance

Président du Comité de Pilotage : M. Jean-Daniel Guieu, adjoint au Maire de Crots
Chargée de mission : Agnès Vivat (coordonnées)

Localisation
Carte interactive : [geoportail](#)

Téléchargements

- Plaquette de présentation du site
- Lettre d'information 2023
- Lettre d'information 2020
- Docob

Surplombant le majestueux lac de Serre-Ponçon, ce site Natura 2000 renferme des trésors de biodiversité, cachés sous la frondaison de ses forêts profondes ou perchés sur les hauts sommets du cirque de Morgon ! Alors que le massif forestier de Morgon-Boscodon est à la fois une forêt de

→ Maintien à jour et mise à niveau du **site web départemental** et ajouts réguliers de documents, d'informations

→ Mise à jour des infos du **site web de la CCSPVA**

→ Infos sur la mission Natura 2000 dans le **magazine de la CCSPVA**



Serre-Ponçon Val d'Avance Riche de NatureS

Nous connaître Environnement Aménager et développer Tourisme Votre quotidien Contact

CCSPVA > Environnement > NATURA 2000

Préserver et restaurer

Natura 2000, en quelques mots

Afin d'enrayer l'érosion de la biodiversité, l'Europe a créé le plus grand réseau mondial de sites protégés : le réseau Natura 2000.

Il est né de la volonté de conserver la biodiversité tout en prenant en compte les exigences économiques, culturelles ou sociales au niveau local. Ce réseau concerne tous les pays membres de l'Union européenne.

Ce réseau couvre désormais près de 18% du territoire terrestre de l'Union Européenne (presque 1 million de km²) et 150 000 km² de ses mers et océans, soient plus de 28 000 sites.

Sur ces sites, chaque État européen s'engage à maintenir les milieux naturels et les espèces les plus fragiles sans créer des sanctuaires excluant toute activité humaine.

Trois sites Natura 2000 animés par la CCSPVA

A partir d'un diagnostic, un programme d'action spécifique permettant une gestion équilibrée et durable du territoire est mis en œuvre par les collectivités locales et leurs partenaires, une démarche basée sur la concertation et le volontariat, associant :

Actualités

- ÉVÈNEMENT I FÊTE DE LA REDUP GRATIFERIA 2!
- LES 3 LACS I TRAVAUX DE DRAGAGE
- CONCERT I CHANTS PASTORALX DU PORTUL
- PROCHAIN CONSEIL COMMUNAUTAIRE I LUN...
- EAU POTABLE I 2 KM DE RÉSEAUX RENOUEVÉS

Voir toutes les actualités

Agenda

Permanence numérique à Rambaud

Permanence numérique

13 Mars

www.natura2000.fr

NATURA 2000

Né de la volonté de conserver la biodiversité tout en prenant en compte les exigences économiques, culturelles ou sociales au niveau local, le réseau Natura 2000 concerne tous les pays membres de l'Union européenne.

NATURA 2000, LE PLUS GRAND RÉSEAU MONDIAL DE PRÉSERVATION DE LA BIODIVERSITÉ

Dans notre département, le réseau Natura 2000 regroupe 23 sites, ce qui représente 38,2% du territoire haut-alpin. Depuis le printemps 2023, la CCSPVA assure, grâce à des aides de l'Europe et de la Région, l'animation de 3 sites Natura 2000.

LE BOIS DE MORGON - FORÊT DE BOSCODON - BRAGOUSSE
Implanté sur les communes de Crots et Savines-le-Lac, il concerne 2500 ha de forêts ainsi que le vaste alpage de Morgon. Parallèlement aux opérations de conservation de milieux naturels (création et entretien de mares forestières, préservation des vieilles forêts, mesures agri-environnementales sur l'alpage...), plusieurs projets de partenariats sont en cours avec l'Office national des forêts et le Parc national des Ecrins afin de réaliser des inventaires et des suivis arboricoles sur la laune et la flore de ce site d'exception. Un gros travail sur l'accueil du public a été réalisé sur le massif et en particulier sur le sentier du Morgon grâce à un partenariat avec le Département et la Communauté de communes de Serre-Ponçon. Parallèlement, un effort particulier est porté sur la sensibilisation à la nature des visiteurs via des opérations de marquage et des visites guidées en période estivale.

LE PIOLIY - PIC DE CHABRIÈRES
Implanté sur les adrets des communes d'Anceille, la Bête-Neuve, Charges, Pruniviers et Saint-Apollinaire, ce site comprend de vastes pâturages et quelques belles zones boisées. Parmi les actions menées, notons la mise en place de mesures agri-environnementales avec les éleveurs bovins et ovins, la mise en réserve de parcelles de vieilles forêts (en forêt communale du Saget à la Bête-Neuve), la remise en état de sources d'alpage ou encore la sensibilisation du grand public au travers de sorties accompagnées et des animations pédagogiques avec les écoles primaires.

LA MONTAGNE DE SEYMUOT - CRÊTE DE LA SCIE
Implanté sur la commune de Bréziers, il concerne 1400 ha, essentiellement boisés. La mise en réserve de vieilles forêts riches en biodiversité, l'absence de peuplements d'insectes, de chauves-souris et la préservation des Astragales queue-de-renard et des Sabots de Vénus sont les axes de travail principaux sur ce site. Une sensibilisation du jeune public local est réalisée au travers de cycles d'éducation à l'environnement avec les écoles du IPR des Demoiselles collées (Berrillon, Thelus et Rochebrune).

Le Val d'Avance | Juin 2023

Conventions d'animation

Gestion

Evaluation des incidences

Etudes, suivis, actualisation des DOCOBs

Communication et actions de réseau

Projets



Programme de la CCSPVA pour **améliorer et sécuriser les sites de parapente**, avec l'appui financier du dispositif **Espace Valléen et du département des Hautes-Alpes**

→ **Panneau d'info** sur l'aire de décollage parapente de la **Bâtie Neuve – Serre l'Eyglier** : infos sur le **site Natura 2000 Piolit-Pic de Chabrières** et sur les **espèces faune et flore à enjeux**.

Les consignes de respect de la nature

- Préservons les milieux sensibles du piétinement en restant sur les sentiers ;
- en ne cueillant pas la flore sauvage, les prochains visiteurs pourront en profiter également ;
- protégeons les milieux naturels en n'allumant pas de feu ;
- évitons la dispersion des déchets dans la nature en les gardant dans notre sac.

Le faucon royal

Il est le plus grand des rapaces, il est un véritable prédateur, capable d'une vitesse de 100 km/h. Il est très apprécié pour sa beauté et son caractère. Le faucon royal est une espèce protégée en France. Il est très rare et son nombre est en constante diminution.

L'astragale queue de renard

Cette plante est très rare et protégée. Elle est caractérisée par ses fleurs jaunes et ses feuilles vertes. Elle pousse dans les zones rocheuses et est très sensible aux perturbations.



Autres travaux sur le massif réalisés via d'autres projets de territoire



- Forêt d'Exception®, portée par l'ONF : renouvellement de la labellisation en 2024



- Dernier **COFIL** le 5 février 2025 : présentation des actions partenariales sur le Sabot de Vénus et l'Epipogon sans feuille



Conventions
d'animation

Gestion

Evaluation des
incidences

Etudes, suivis,
actualisation des
DOCOBs

Communication et
actions de réseau

Projets

Action 7 de la Charte forestière de territoire : inventaire et valorisation des bois morts et sénescents

Objectif : faire un état des lieux des forêts riches en bois morts et sénescents sur le territoire de la CFT pour améliorer la trame de vieux bois.

Équipe projet : ONF, Asellia écologie et Alcina

Une année d'étude :

- Recueil des données disponibles
- Élaboration d'un plan d'échantillonnage avec validation
- Relevés de terrain
- Analyse des données
- Exploitation des résultats : perspectives d'amélioration de la trame de vieux bois.



Autres partenariats



- Contribution à la **cartographie des très petites zones humides** dans le cadre de la Trame Turquoise de la CCSP (synthèse CEN-PACA)



- A l'initiation du Parc national des Ecrins : rencontre avec les **personnels de l'OT de Serre-Ponçon**



- **Médiation pastorale** sur l'alpage de Morgon avec la mairie de Crots :
→ 10 journées en juillet et août 2024 (Morgon et Grande Cabane)
→ plus de 100 personnes sensibilisées
→ très bons résultats et nécessité de pérenniser et renforcer le dispositif



- **Journées Zone Atelier Alpes – Sentinelles des Alpes** en novembre 2024 à Grenoble



Conventions
d'animation

Gestion

Evaluation des
incidences

Etudes, suivis,
actualisation des
DOCOBs

Communication et
actions de réseau

Projets

Réseau Natura 2000 : échanges et formations



VIGIENATURE
Un réseau de citoyens qui fait avancer la science



RÉGION SUD PROVENCE ALPES CÔTE D'AZUR

CNPF



- Formations :

- Mousses d'intérêt communautaire
- Acoustique des chauves-souris
- Biostatistiques
- Indice de Biodiversité Potentielle (IBP)

- **Journée d'Échanges Techniques** Natura 2000 du réseau haut-alpin animée par l'équipe de la Région Sud en décembre 2023

- **Rencontres des élus Natura 2000 PACA** à Roquebrune sur Argens le 12/11/2024



Conventions d'animation

Gestion

Evaluation des incidences

Etudes, suivis, actualisation des DOCOBs

Communication et actions de réseau

Projets

Projets 2025 et au-delà : gestion

→ MAEC :

- **suivi des MAEC** avec les partenaires (éleveurs et groupements pastoraux, PNE, CERPAM, Chambre d'Agriculture 05)
- terrain et rencontre des éleveurs pour une nouvelle **contractualisation sur Prunières**
- intervention lors des **formations** proposées aux agriculteurs.

→ Contrats Natura 2000/opérations de gestion :

- **suivi des contrats** déjà réalisés ;
- poursuite de l'**entretien des mares** forestières de Morgon et Boscodon ;
- poursuite de la gestion de l'**ailante** avec l'ONF (surveillance et arrachage sur 5 ans) ;
- préparation de **nouveaux contrats** :
 - débardage alternatif (Morgon) : dépôt de la demande d'aide avant le 15/07,
 - contrat bois sénescents (Piolit - La Bâtie),
 - protection et entretien des petites zones humides (Morgon et Piolit)...

Conventions
d'animation

Gestion

Evaluation des
incidences

Etudes, suivis,
actualisation des
DOCOBs

Communication et
actions de réseau

Projets

Projets 2025 et au-delà : études et suivis

- **Poursuite des inventaires et suivis** (flore, faune, habitats) en collaboration étroite avec tous les partenaires
- **Nouvelle campagne de suivi des mares forestières** : flore, amphibiens et libellules, en partenariat avec le PNE
- **Poursuite de l'analyse des données** de suivi du Sabot de Vénus avec l'INRAE, et des données de suivi par mailles de l'Astragale et de l'Epipogon avec le CBNA
- Réflexion pour des opérations de **renforcement de populations** de Potentille du Dauphiné au Piolit avec le CBNA, le PNE et l'ONF

Conventions
d'animation

Gestion

Evaluation des
incidences

Etudes, suivis,
actualisation des
DOCOBs

Communication et
actions de réseau

Projets

Projets 2025 et au-delà : comm et sensibilisation

→ Sensibilisation et communication :

- Poursuite des **animations avec les écoles** (programmation en cours, 28 interventions prévues sur 2024-2027)
- Organisation d'**animations estivales** en partenariat avec la CCSPVA (nocturnes à Bréziers)
- **Soirées** de découverte des **chauves-souris** (Piolit, Boscodon, Seymuit)
- Sortie de **découverte du pastoralisme sur l'alpage de Morgon** avec la médiatrice pastorale Élodie Bayle et les bergers, Floé et Olivier Jung
- Présentation des **résultats de l'étude papillons** lors d'une soirée grand public
- **Faire vivre le réseau Natura 2000** en participant à des manifestations de portée départementale (foires bio, salons nature, évènements nationaux sur la biodiversité...)

Conventions
d'animation

Gestion

Evaluation des
incidences

Etudes, suivis,
actualisation des
DOCOBs

Communication et
actions de réseau

Projets

Projets 2025 et au-delà : moyens financiers

→ Aides gérées par la Région :

Projet > 5000 €



Appel à Projets par an (1^{er} trimestre)

Cadrage Plan Stratégique National PAC 2023 - 2027:

Item : 73.04 financement de l'animation et des contrats N2000 (hors MAEC)

80 % UE FEADER
UNION EUROPÉENNE
Fonds Européen Agricole
pour le Développement Rural
L'EUROPE INVESTIT DANS LES ZONES RURALES
RÉGION SUD
PROVENCE
ALPES
CÔTE D'AZUR**20 % Région Sud**

Projet < 5000 €
100% Région Sud


RÉGION SUD
PROVENCE
ALPES
CÔTE D'AZUR

subventionsenligne.maregionsud.fr

Conventions
d'animation

Gestion

Evaluation des
incidences

Etudes, suivis,
actualisation des
DOCOBs

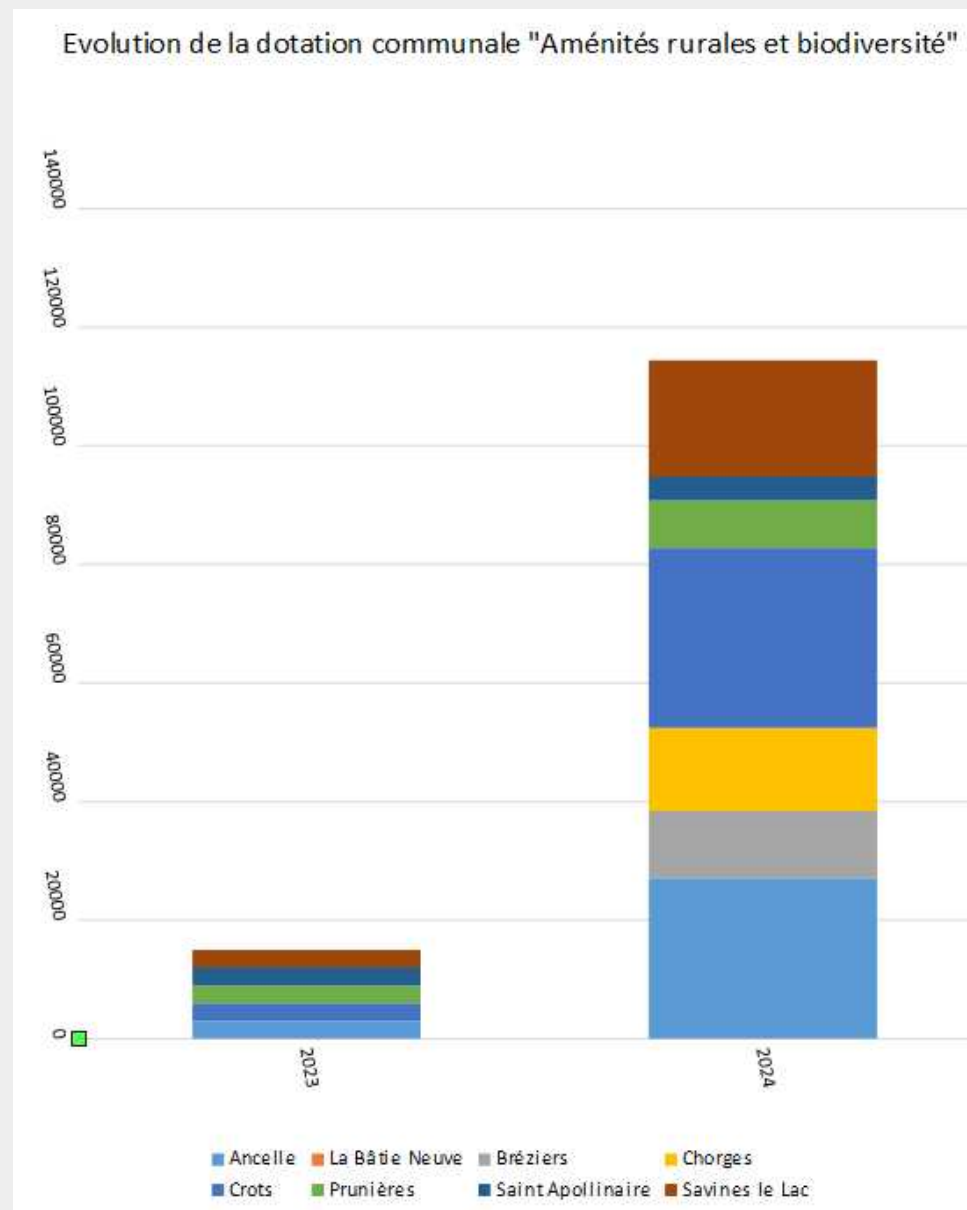
Communication et
actions de réseau

Projets

Projets 2025 et au-delà : moyens financiers

→ La dotation « Aménités rurales » versée aux communes :

- Pour **soutenir les communes rurales** dont une partie significative du territoire comprend une **aire protégée**
- Niveau national : **41,6 M€ en 2023, 100 M€ en 2024 et 110 M€ en 2025**
- **Evolution des conditions d'éligibilité en 2024** : 350 ha en aires protégées, 10 ha de protection forte, 80 % d'aire protégée, 50 % en site N2000 → désormais quasiment toutes les communes des 3 sites en bénéficient (sauf la Bâtie Neuve)
- **Calcul du montant** : 1/3 selon population + 2/3 selon surface protégée (surface X1,5 si N2000 et X2 si protection forte = cœur de parc, APPB)



Conventions
d'animation

Gestion

Evaluation des
incidences

Etudes, suivis,
actualisation des
DOCOBs

Communication et
actions de réseau

Projets

Projets 2025 et au-delà : moyens financiers

→ **Dotation versée automatiquement aux communes éligibles, sans fléchage** : pas d'obligation concernant son utilisation : libre administration des collectivités territoriales

Ancelle	Chorges	Prunières	St Apollinaire	Crots	Savines le Lac	Bréziers
27 088	14 069	7 987	3 960	30 329	19 645	11 293

→ **Exemples d'utilisations de cette dotation** :

- aménagement de gîtes à chauves-souris,
- pose de nichoirs,
- amélioration de la signalétique autour de la nature,
- plantation de haies,
- entretien ou renaturation de milieux naturels,
- médiation pastorale,
- animations nature,
- animation foncière...

Conventions
d'animation

Gestion

Evaluation des
incidences

Etudes, suivis,
actualisation des
DOCOBs

Communication et
actions de réseau

Projets

Projets 2025 et au-delà : réseaux et partenariats

→ Gouvernance et actions de réseau :

- Poursuite des **partenariats** : travail concerté avec le PNE (études et suivis, communication) et l'ONF (montage de projets de gestion et suivis, **Forêt d'Exception®**), mais aussi avec les **autres sites Natura 2000** et les **collectivités locales**...
- **Impacts des sports de nature et sensibilisation des pratiquants** avec les partenaires (notamment le PNE et la LPO + les clubs et fédérations de pratiquants)...
- Développer des projets d'**études transversales Natura 2000 inter-sites** : étude de la trame de vieux bois dans les Monges, sources pétrifiantes,...

Conventions
d'animation

Gestion

Evaluation des
incidences

Etudes, suivis,
actualisation des
DOCOBs

Communication et
actions de réseau

Projets



Animation des sites "Piolit – Pic de Chabrières",
"Bois de Morgon, forêt de Boscodon, Bragousse"
et "Montagne de Seymuit - Crête de la Scie"

Agnès Vivat

Communauté de communes Serre-Ponçon Val d'Avance

33, rue de la Lauzière
05230 LA BÂTIE-NEUVE
Tél. : 06 50 82 61 46

