

Sites Natura 2000

« Piolit - Pic de Chabrières », « Bois de Morgon – Forêt de Boscodon -
Bragousse » et « Montagne de Seymuit – Crête de la Scie »

Comité de pilotage mutualisé

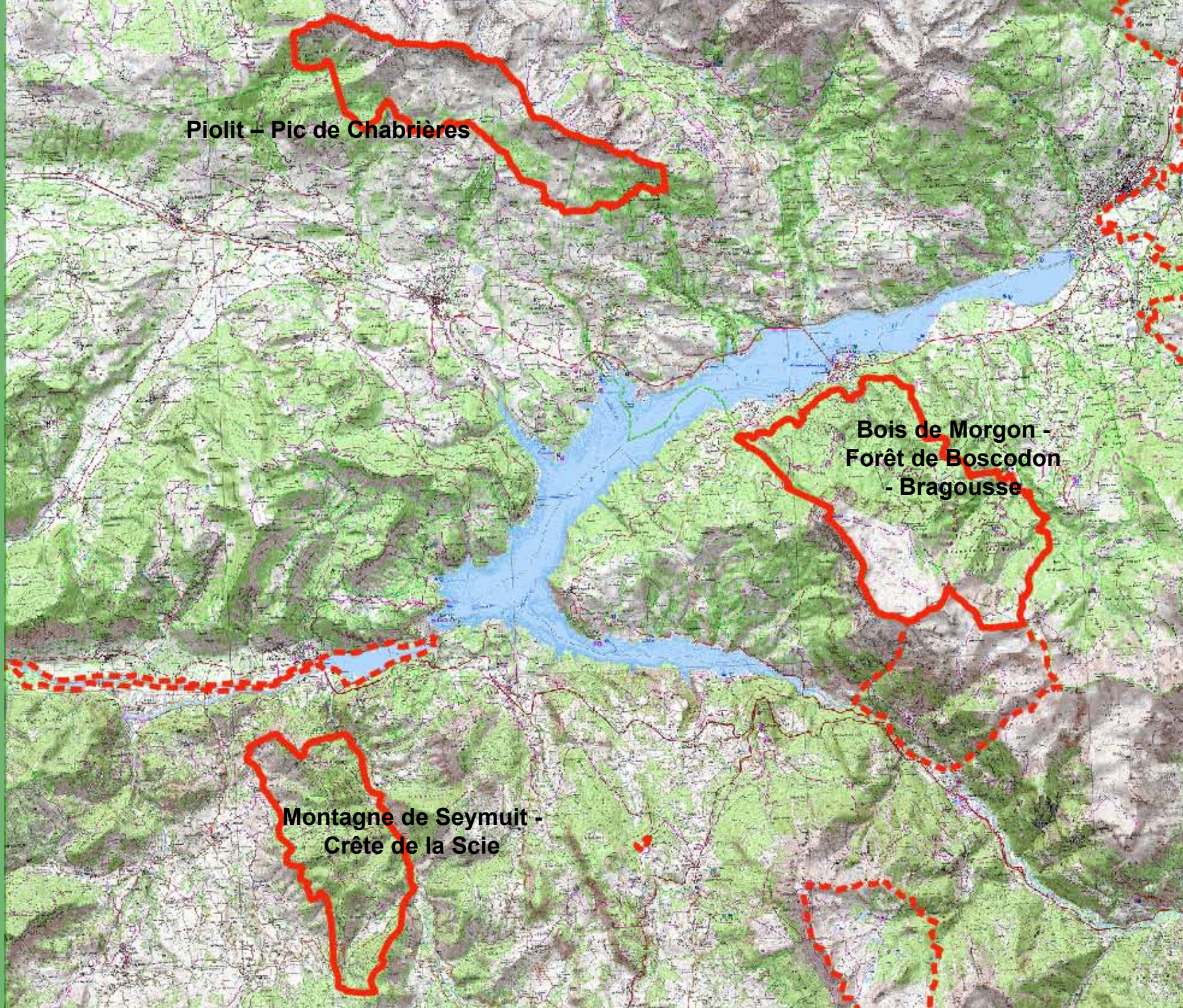
18 juin 2019 - Bréziers



Sommaire

- 1. Présentation rapide des trois sites**
- 2. Point sur les MAEC**
- 3. Contrats Natura 2000**
- 4. Études et suivis scientifiques**
- 5. Évaluations des incidences**
- 6. Communication, sensibilisation, éducation à l'environnement**
- 7. Marais de Charges**
- 8. Animation départementale**
- 9. Projets**

1. Présentation des sites



Piolit - Pic de Chabrières

**Bois de Morgon -
Forêt de Boscodon
- Bragousse**

**Montagne de Seymuit -
Crête de la Scie**



Piolit – Pic de Chabrières

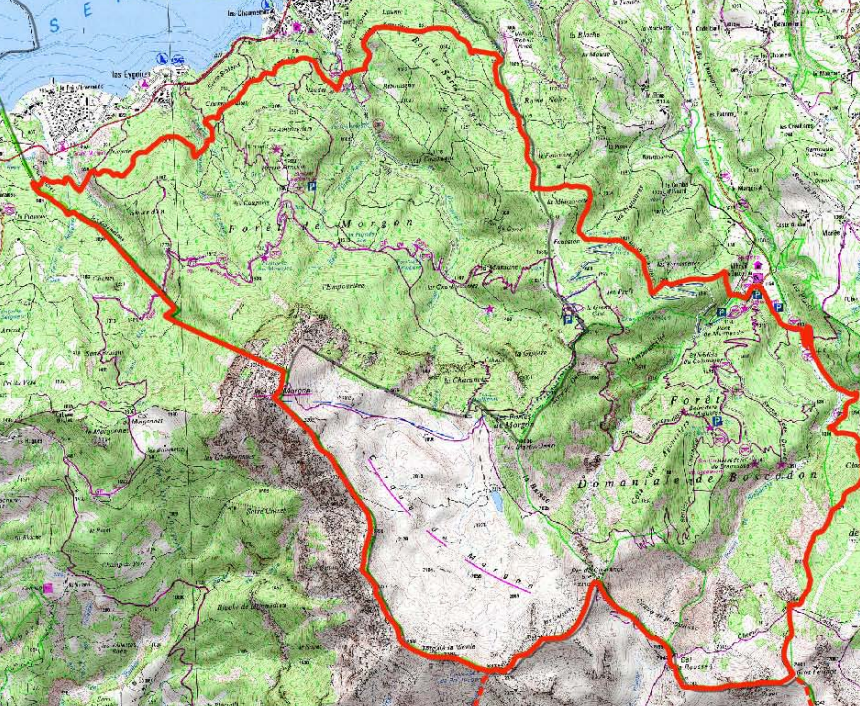
1600 ha

5 communes

Animation depuis 2009

Pdt du Copil : Christian Durand,
maire de Chorges

- **Conserver l’Astragale queue de renard et la Potentille du Dauphiné et favoriser leur extension ;**
- **Améliorer l’état de conservation des milieux ouverts (prairies, pelouses), surtout à l’étage montagnard où l’embroussaillage est le plus marqué ;**
- **Conserver la richesse biologique des milieux humides et rocheux (zones humides, éboulis et falaises, rivières alpines,...) ;**
- **Assurer la présence d’une structure forestière permettant l’accueil d’espèces d’intérêts communautaires (chauves-souris, oiseaux...) ;**
- **Communiquer, sensibiliser le grand public et animer le DOCOB.**



Bois de Morgon - Forêt de Boscodon - Bragousse

2500 ha

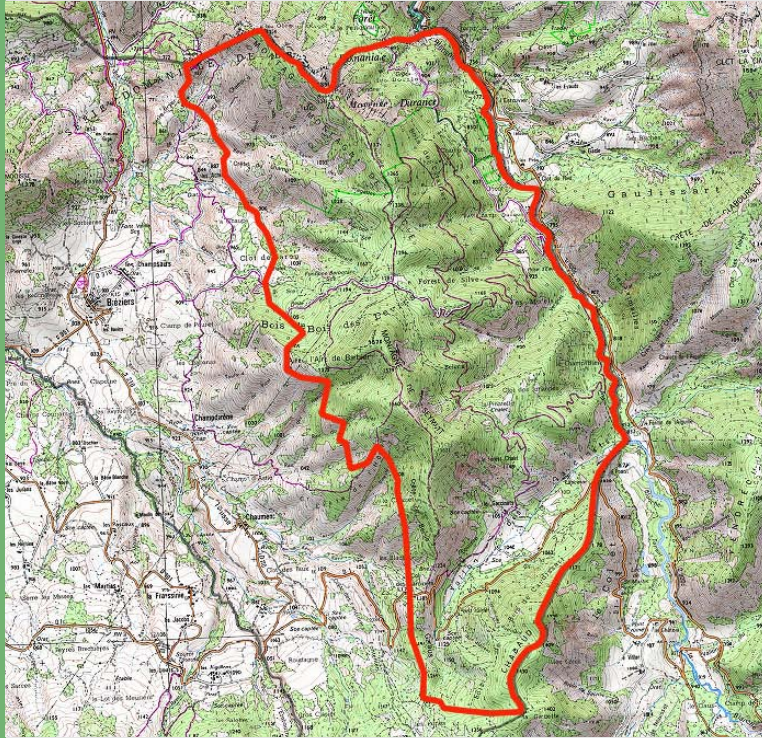
2 communes

Animation depuis 2007

Pdt du Copil : Jean-Claude Dou,

Pdt du Mandement de Savines

- **Information – communication – sensibilisation** : maîtriser la fréquentation touristique et valoriser le site auprès des acteurs du tourisme ;
- **Conservation des milieux forestiers** : régénération de la hêtraie, favoriser la nécromasse, mares forestières, liaison des sentiers après exploitation ;
- **Conservation des milieux ouverts et valorisation des pelouses par le pastoralisme** : modification du sentier du Morgon, réouverture et entretien des pelouses d'alpage ;
- **Amélioration de la connaissance des espèces et préservation de leur habitat** : chauves-souris, Sabot de Vénus, Isabelle de France, oiseaux... ;
- **Coordination, animation et veille.**



Montagne de Seymuit - Crête de la Scie

1400 ha

1 commune

Animation depuis 2009

Pdt du Copil : Rolland Arnaud,
Maire de Bréziers

- Restaurer les stations d'Astragale queue-de-renard
- Maintenir les systèmes agricoles extensifs (pelouses, prairies, haies...)
- Favoriser la maturation des écosystèmes forestiers
- Assurer une gestion sylvicole favorable à la biodiversité forestière
- Encadrer la fréquentation du public
- Animer et suivre la mise en oeuvre du Document d'Objectifs du site

Le portage de l'animation et les conventions financières

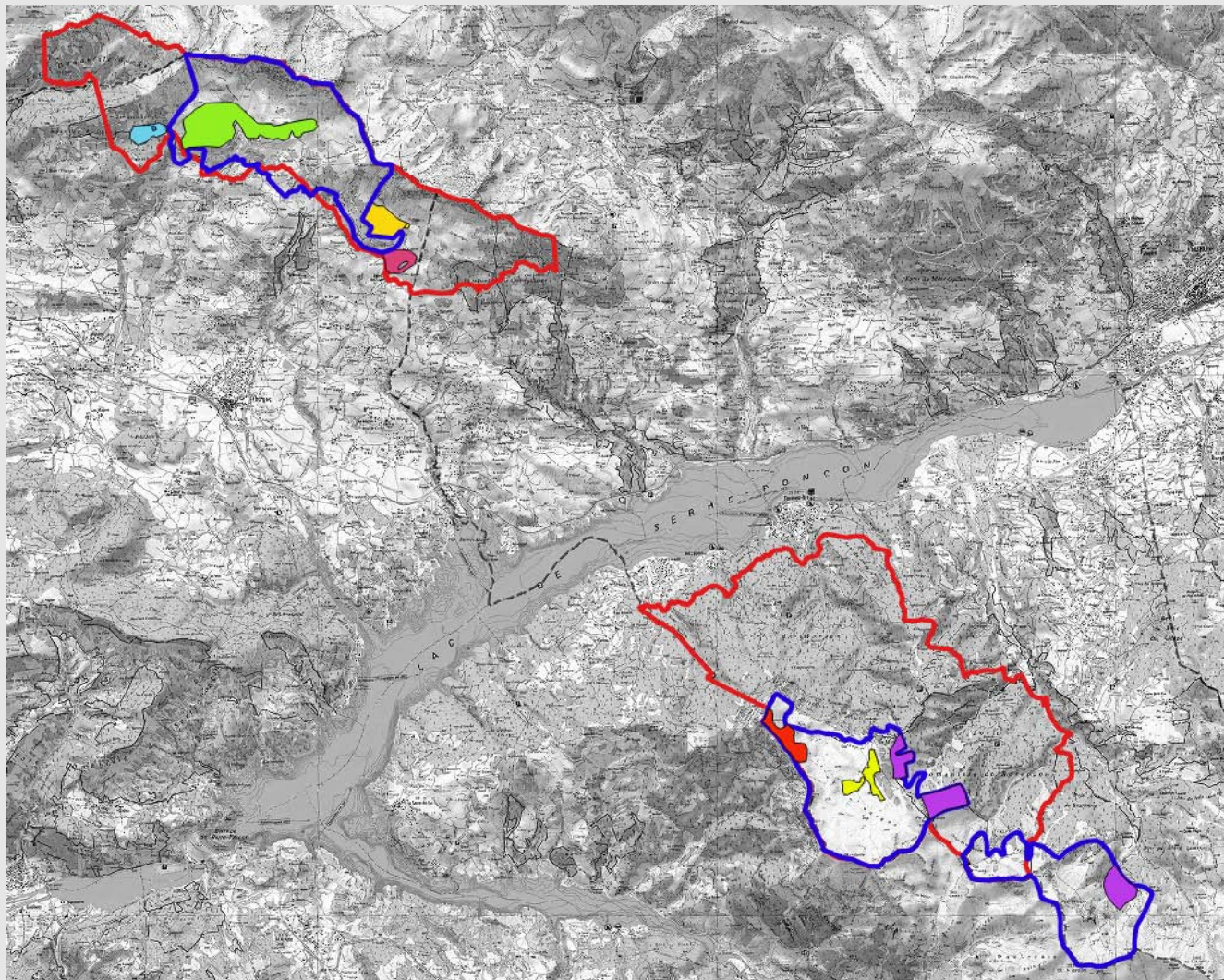
Depuis le **1er avril 2017** : animation mutualisée portée par
la **Communauté de communes de Serre Ponçon**.

Financement par plusieurs conventions financières avec **l'Etat et l'Europe** ainsi
qu'une participation de **la CCSP** (TVA non prise en charge par le FEADER) :

- **Convention Etat-FEADER** : 130 000 euros pour 3 ans pour l'animation des 3 sites N2000 (0,7 ETP + stagiaires + prestations de communication + déplacements)
- **Convention Etat** : 30 000 euros sur 3 ans pour l'animation départementale (0,2 ETP + prestations de formation + déplacements)
- **Convention Etat** : 5 000 euros sur 3 ans pour la mise à disposition du bureau de Charges + frais de déplacements
- **Convention Etat-FEADER** : 20 000 sur 2 ans pour la réalisation d'une étude sur les coléoptères saproxyliques de Boscodon et Seymuit

Les Mesures Agro-Environnementales et climatiques

- Mises en place en 2015 et 2016 jusqu'en 2020.
- PAEC Durance et Ecrins
- Instruction des dossiers en cours
- 5 contrats sur les sites du Piolit et de Morgon-Boscodon



Les Contrats Natura 2000

→ Réalisation de 14 contrats Natura 2000 (forestiers + ni agricoles ni forestiers) depuis 2008-2009 :

	Piolit	Boscodon	Seymuit	TOTAL
Source Salados	2 585			
Sources Charges	3 500			
Débroussaillage Salados	8 280			
Bois sénescents Sapet	43 350			
Bois sénescents Bréziers			9 975	
Canal de Quinson			3 007	
Astragale FD Moyenne Durance			3 113	
Astragale FC Bréziers			3 966	
Mares forestières Morgon		12 008		
Mares forestières Boscodon		10 400		
Bois sénescents FD Boscodon		17 017		
Bois sénescents Magnane		22 416		
Bois sénescents Morgon		35 000		
Valorisation des hêtraies sèches		14 362		
TOTAL	57 715	111 203	20 061	188 979

Déviation du sentier du Morgon

→ Solution au problème de **cohabitation** entre l'**activité pastorale sur l'alpage de Morgon** et la **très forte fréquentation touristique estivale**

→ Solution aux **problèmes d'érosion des pelouses sub-alpines** et de **sur-creusement** des secteurs de **cargneules** (parties raides)

→ La **source Deillières** crée un point d'attrait pour diriger les visiteurs vers le nouvel itinéraire.

Travaux réalisés en 2018 :

- 425 m de réhabilitation sentier + 1562 m de création sentier
- 2 passerelles + 1 aménagement de source.

Travaux prévus pour 2019 :

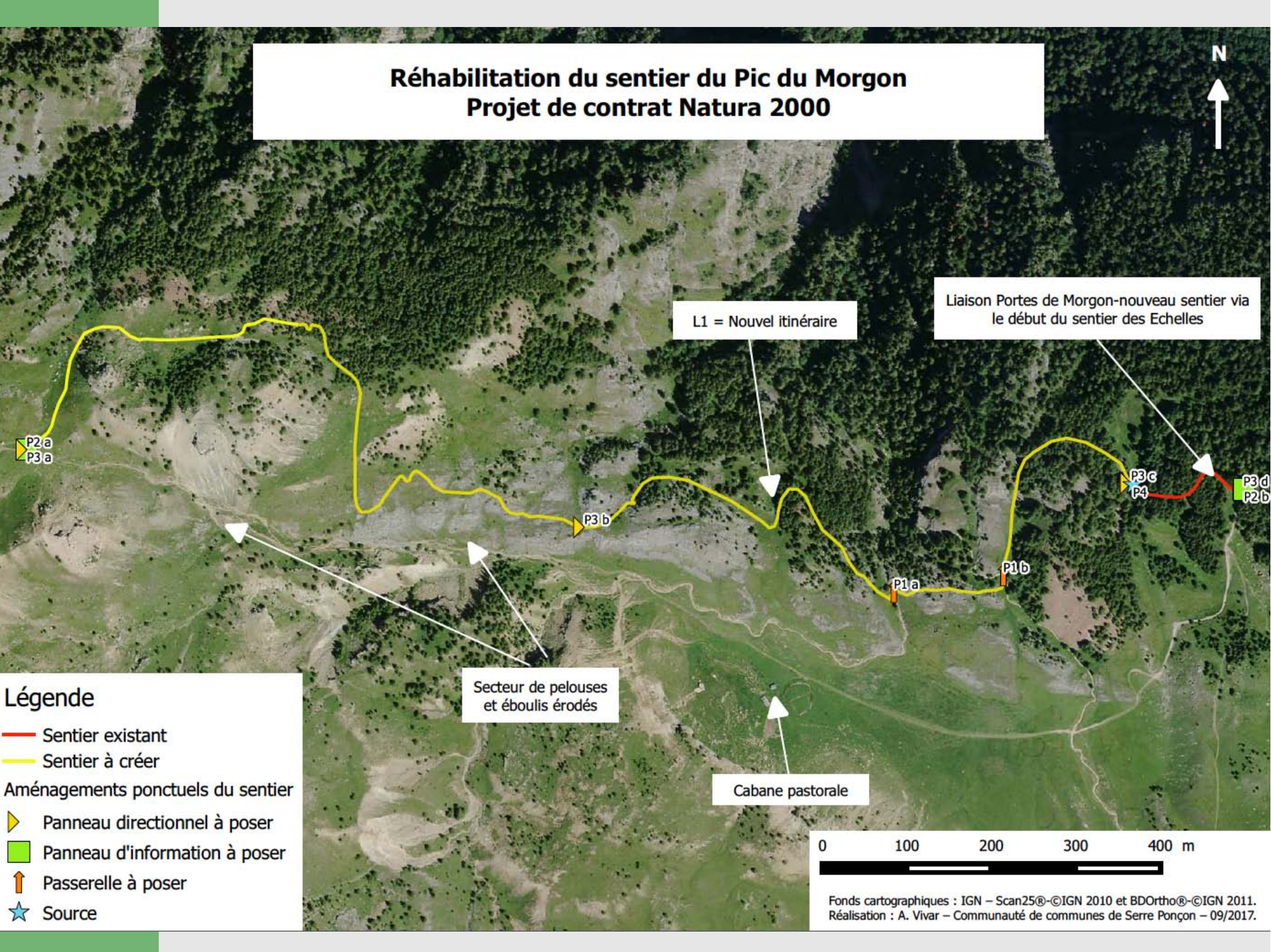
- 2 panneaux d'information + 4 panneaux directionnels
- reprise de certains passages raides

Ces travaux sont réalisés par la CCSP maître d'ouvrage

Montant total : 16 500 euros TTC



Réhabilitation du sentier du Pic du Morgon Projet de contrat Natura 2000



L1 = Nouvel itinéraire

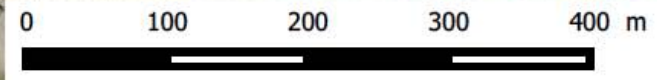
Liaison Portes de Morgon-nouveau sentier via le début du sentier des Echelles

Secteur de pelouses et éboulis érodés

Cabane pastorale

Légende

- Sentier existant
- Sentier à créer
- Aménagements ponctuels du sentier**
- Panneau directionnel à poser
- Panneau d'information à poser
- Passerelle à poser
- Source



Fonds cartographiques : IGN – Scan25®-©IGN 2010 et BDOrtho®-©IGN 2011.
Réalisation : A. Vivar – Communauté de communes de Serre Ponçon – 09/2017.

Déviation du sentier du Morgon

- Information et sensibilisation des accompagnateurs, clubs de rando, etc
- Bonne coordination avec l'OTI pour la transmission des informations aux randonneurs
- Intégration du circuit au PDIPR-PDESI

Communauté de Communes de Serre-Ponçon – Site Natura 2000

Le sentier du **Pic de Morgon**, un nouvel itinéraire pour partager l'espace et préserver les milieux naturels

1^{er} alpage et le pastoralisme

L'alpage est un espace de pâturage pour les herbivores et le lieu de vie et de travail du berger. Le mouvement du troupeau suit la pousse de l'herbe qui emmène du bas des montagnes vers les hauts sommets au cours de l'estive, en passant d'un « quartier » à l'autre. L'herbe est la seule nourriture des brebis pour 4 mois de l'année. Les équipements pastoraux (la cabane, les abreuvoirs, les parcs...) sont les outils de travail du berger. Même s'il n'est pas visible, il est présent 24h/24 sur l'alpage par tous temps pour garder, nourrir, conduire, abreuver, soigner son troupeau. Le pastoralisme façonne depuis des millénaires les paysages que nous avons sous les yeux !

Pourquoi un nouveau sentier ?

- Pour une meilleure cohabitation entre les activités pastorales et les activités touristiques : moins de dérangement du berger près de sa cabane, moins de passage de randonneurs au milieu des zones pâturées donc moins de problème d'interaction avec les chiens de protection du troupeau ;
- Pour préserver les milieux naturels dans les secteurs très sensibles à l'érosion, limiter le sur-croisement (pelouses sub-alpines et secteurs de cargneules) et permettre la cicatrisation de la végétation ;
- Pour proposer une montée au Morgon plus agréable et ombagée, traversant des milieux variés, avec des vues magnifiques sur le lac de Serre-Ponçon ;
- Pour permettre aux randonneurs de faire le plein d'eau à la petite source Dailières.

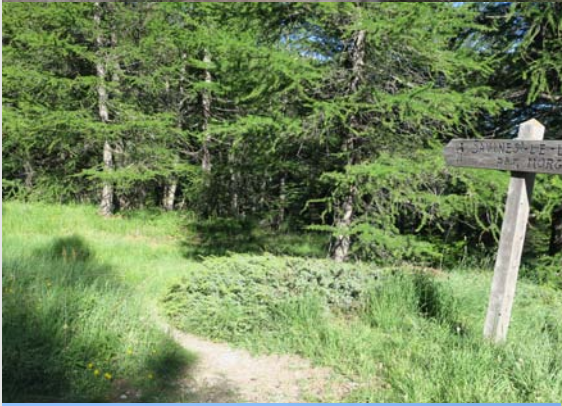
Vous êtes dans le site Natura 2000

"Bos de Morgon - Forêt de Bascordan - Bragnasse"

Avec pour double objectif de préserver la biodiversité et de valoriser les territoires, l'Europe s'est lancée, depuis 1992, dans la réalisation d'un ambitieux réseau de sites, s'étendant sur toute l'Europe. La France a opté pour une démarche basée sur la concertation et le volontariat, associant l'ensemble des acteurs locaux. À partir d'un diagnostic détaillé, un programme d'actions spécifique définit une gestion équilibrée et durable du territoire. Pour en savoir plus : alpes.n2000.fr

L'alpage est également un terrain de découverte, d'étude et de contemplation pour de nombreux visiteurs, ainsi qu'un espace de sports et de loisirs. Lors de vos visites, n'oubliez pas de respecter quelques recommandations pour assurer la cohabitation harmonieuse de tous :

- Je ramène mes déchets dans mon sac.
- Je ne reste sur les sentiers et je ne coupe pas les lacets pour préserver les milieux fragiles du piétinement et de l'érosion.
- Je ne ramène pas de feu.
- Je laisse les pierres à leur place pour ne pas déranger la petite faune qui s'y abrite.
- Je ne m'allume pas de feu.
- Pour éviter les interactions avec le troupeau, les chiens sont interdits sur l'alpage, même tenus en laisse, du 15 juin au 15 juillet inclus et du 15 août au 15 septembre inclus et tolérés tenus en laisse dans l'alpage du 16 juillet au 14 août inclus (arrêté municipal n°3/2015 du 26 janvier 2015).



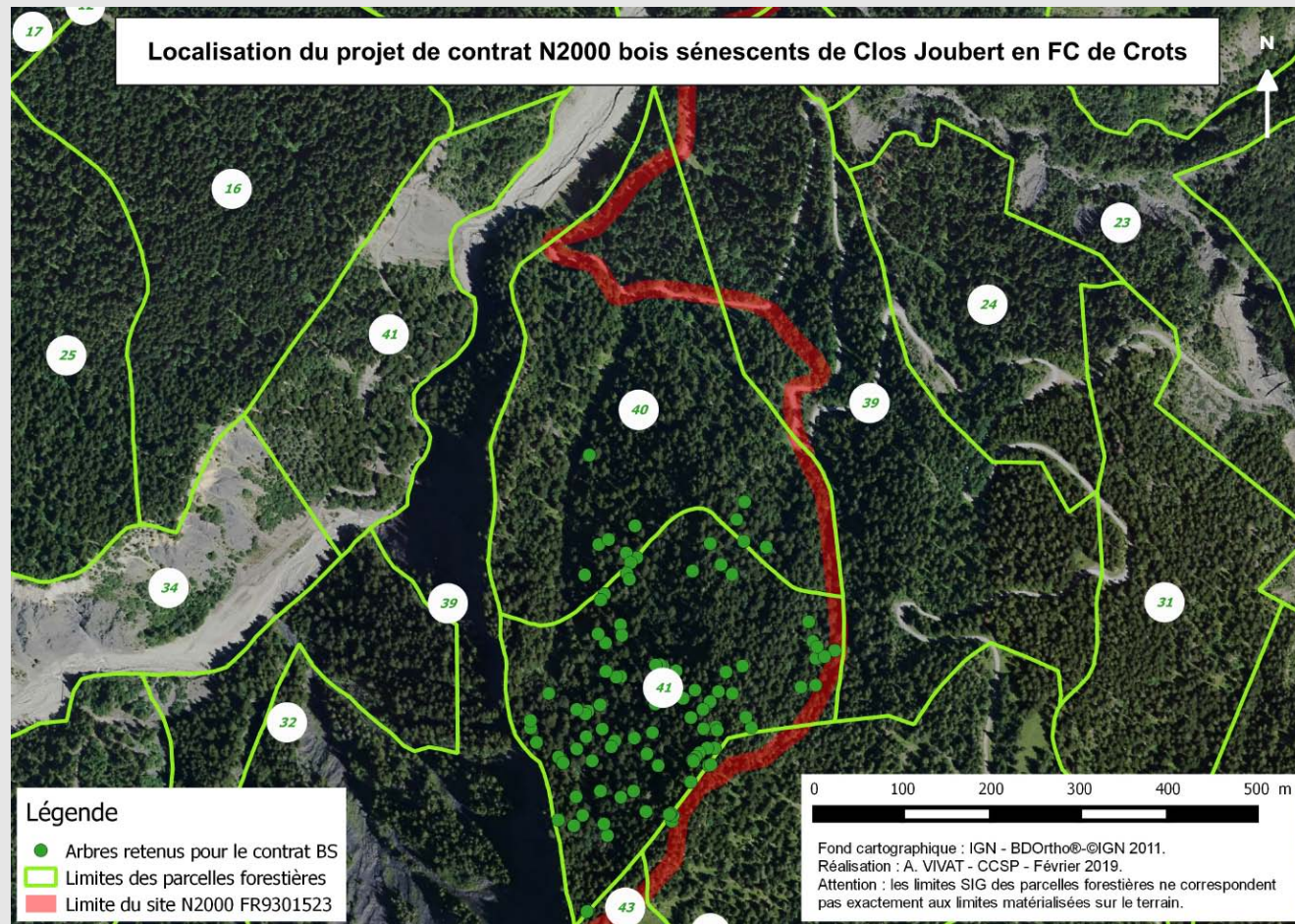
Travaux annexes sur le massif au travers d'autres projets de territoire

- Dans le cadre du **PITEM - MITO** porté par le Département :
 - Poursuite de la réhabilitation du **sentier vers le sommet** du Morgon
 - Réaménagement du **sommet du Morgon**
 - **Bouclage** du sentier de descente (→ aménagement du passage délicat de la crête)
 - **Balisage** du cirque et de tous les sentiers PDIPR du massif
 - **Requalification des aires d'accueil**
- **Schéma d'Accueil du Public**
 - **Etude d'interprétation** : démarrage mai 2019
 - Requalification de l'accès piéton au Grand Clôt par le **sentier des Terrassettes** (juin-juillet 2019)
 - Suivi de la fréquentation
- **Forêt d'Exception**[®]
 - Aménagement du site de la **Fontaine de l'Ours** (2019)

Contrat bois sénescents de Clôt Joubert

Une demande de contrat « Bois Sénescents » déposée sur la commune de Crots :

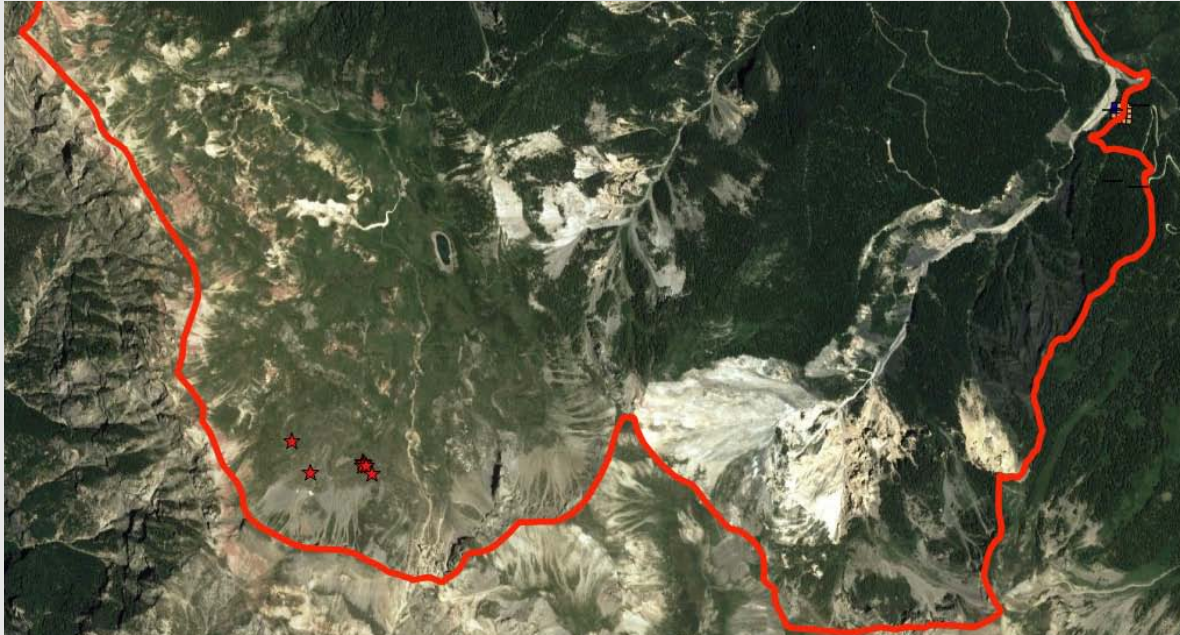
- Mise en réserve de 100 arbres pour 30 ans : Indemnisation du manque à gagner de la non-exploitation = **16 575 euros**
- Mise en place d'un panneau d'information sur l'intérêt des bois sénescents en forêt = **1 422 euros**



Combes à neige - Morgon

→ **Nouveau protocole** mis en place avec le Réseau de Conservation de la Flore Alpes-Ain (Flore Sentinelle) pour évaluer l'impact du changement climatique à l'échelle des Alpes françaises sur ce milieu très sensible.

→ **Morgon = site test** : quelques combes à neige relictuelles dans des entonnoirs de dissolution de gypse, en versant nord de l'alpage. Altitude modeste pour ce genre de milieu, déjà assez appauvri (peu d'espèces caractéristiques).



Suivi des mares forestières de Morgon et Boscodon

- **Suivi printemps/été 2019** : reprise du protocole mis en place et 2014 (qualité de l'eau, amphibiens, odonates, flore)



- **Mise en place avec le Parc national des Ecrins d'une étude des coléoptères aquatiques pour diagnostiquer l'état de conservation des mares**

Les coléoptères aquatiques offrent une diversité d'espèces particulièrement remarquable. La présence d'espèces très spécialisées et fragiles, d'autres très communes et bonnes colonisatrices, rend très pertinente leur prise en compte pour l'étude des mares.

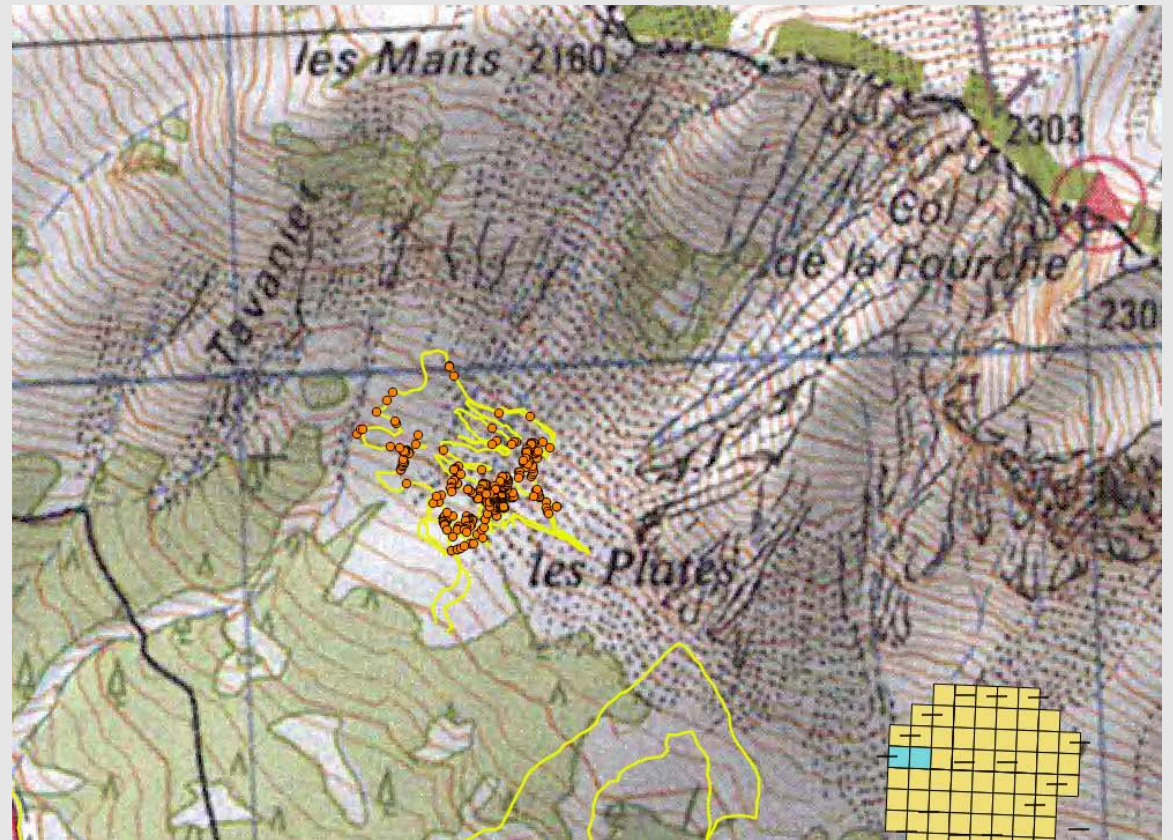


Fiche d'échantillonnage terrain IcoCAM	
<small>(Indicateur composite Coléoptères Aquatiques des Mares) - Pionard & Leroy, 2012)</small>	
Date: 15.05.2019	Observateur: GUYARD Sébastien
Identification mare (nom, numéro, et GPS etc.): M. 01.01.01 N° dépt 05; Commune: Morgon et Boscodon Lieu-dit: Le Morgon; coord. géographiques: X = 664020; Y = 664100; (Système: WGS84)	
Schéma descriptif de la mare (plus O: eau; O: rocs)	Légende <input checked="" type="checkbox"/> Eau <input checked="" type="checkbox"/> Rocher



Astragale queue de renard

- **Suivi en présence-absence par mailles** sur les 3 sites : premiers tests statistiques qui montrent une stabilité des populations
- **Inventaire** par mailles d'une **nouvelle station** découverte par le PNE sous la Fourche
- Ce protocole sera **développé dans le cadre du Réseau de Conservation de la Flore Alpes-Ain** (futur réseau Flore Sentinelle) pour d'autres espèces rares et un cadre de saisie et d'analyse sera mis en place pour recueillir et traiter les données

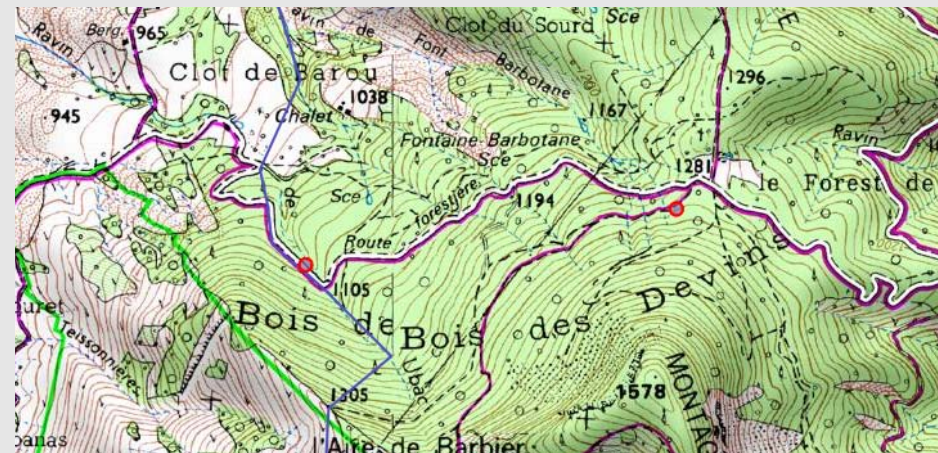


Sabot de Vénus

→ **Morgon et Boscodon** : poursuite du suivi des stations mis en place en 2005 (partenariat ONF-PNE-Natura 2000). Suite à une réunion de travail ONF/PNE/N2000, décision de passer à un suivi une année sur 2 avec augmentation du nombre de placettes.



→ **Seymuit** : bilan sur les 2 stations identifiées connues (1 seule retrouvée) + recherche de nouvelles stations



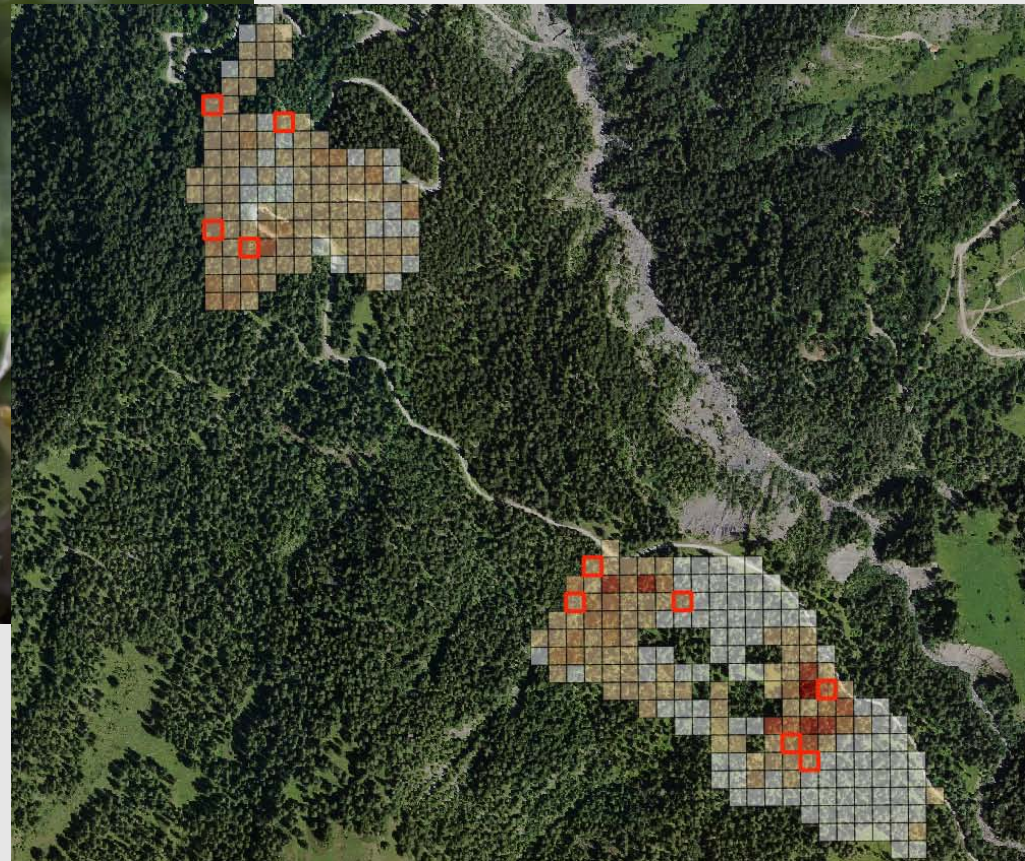
Epipogon sans feuille

→ **Morgon et Boscodon :**

- mise en place, avec l'ONF et le PNE, d'un **suivi par maille**
- mise en relation la dynamique de l'espèce avec la gestion forestière.

Plusieurs parcelles en futaie jardinée ont été parcourues quasi intégralement par des prospecteurs. Ceci permettra de comparer dans le temps les zones de présence, et de conclure sur la dynamique en fonction des coupes qui auront eu lieu.

Suivi annuel de 10 carrés tests.



Aigle royal

→ **Piolit** : suivi en 2016, 2017 et 2018 de la nidification sur le site en collaboration avec le PNE et Olivier Eyraud. 2019 : nidification sur Ancelle (l'Aiglière).

→ **Concertation et établissement de préconisations pour le vol libre** : diffusion régulière d'information auprès des clubs locaux, projet de travail avec la LPO et le PNE dans le cadre de Biodiv'Sports.

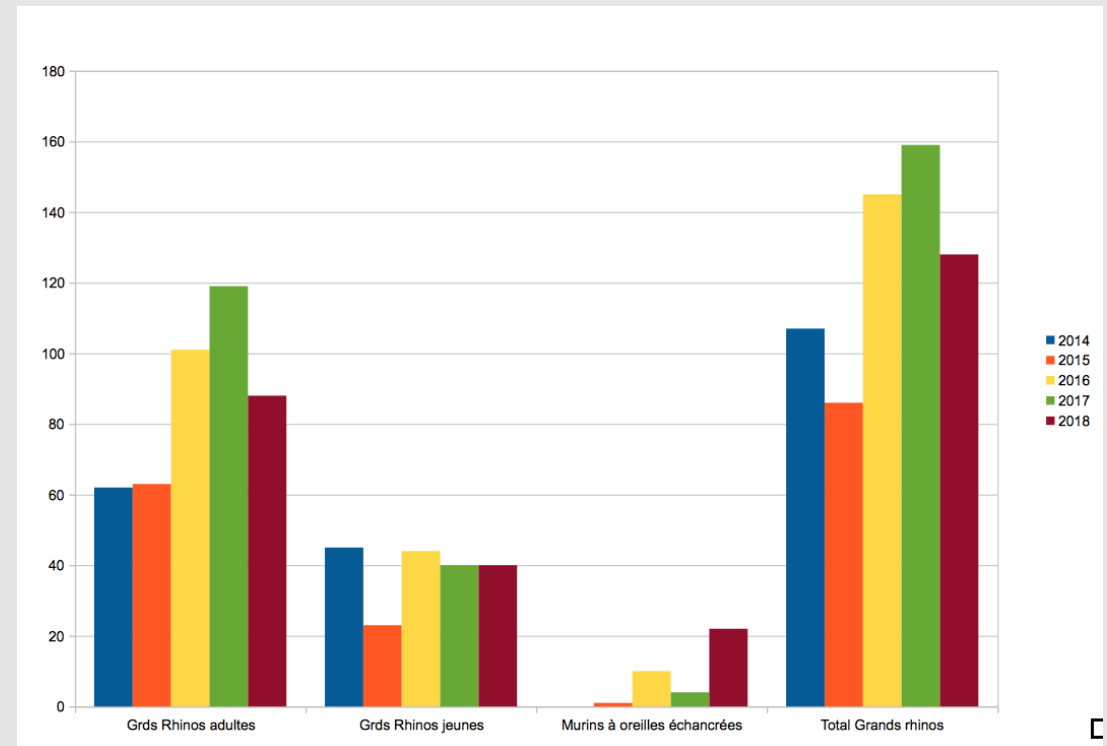
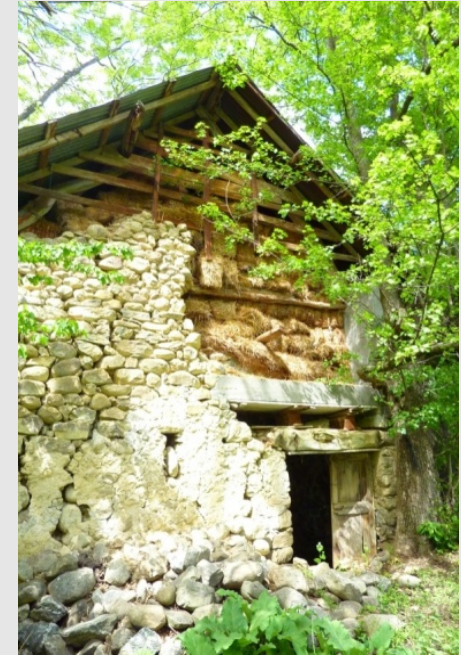
→ L'aiglon du Piolit né en 2018 a été équipé d'un **système de radiotracking** dans le cadre d'une étude menée par le CNRS (mesures compensatoires RTE). Nous n'avons pas accès aux données de localisation récoltées dans le cadre de cette étude.



Chauves-souris - Charges

→ Suivis et comptages des **sites des Risouls et du Sépulcre** pour évaluer la reproduction et comparer les résultats avec les années précédentes. Effectif plutôt régulier depuis 2009, liens importants entre les deux sites.

→ Depuis 2017, **comptage uniquement du site du Sépulcre** (problème de responsabilité sur le site des Risouls, propriété du Groupe Chiroptères de Provence) : légère baisse des adultes en 2018 mais stabilité de la reproduction.

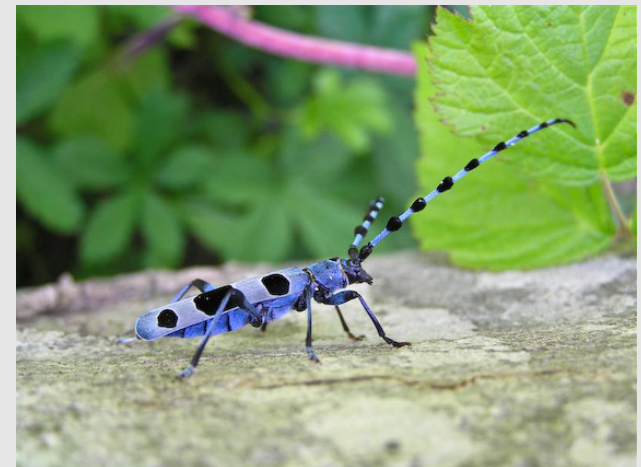


Etude des coléoptères saproxyliques sur Morgon-Boscodon et Seymuit

→ En 2018 et 2019, étude financée par Natura 2000 dans le cadre des compléments d'inventaires sur les sites, via une convention financière FEADER
En 2020, 3ème année d'étude financée en interne par l'ONF, dans le cadre de Forêt d'Exception®.

→ **Objectif** : améliorer les connaissances sur ce groupe d'espèces, encore très mal connu et pour lequel l'étude menée en 2014 sur les contrats bois sénescents a révélé une richesse exceptionnelle, notamment sur Seymuit.

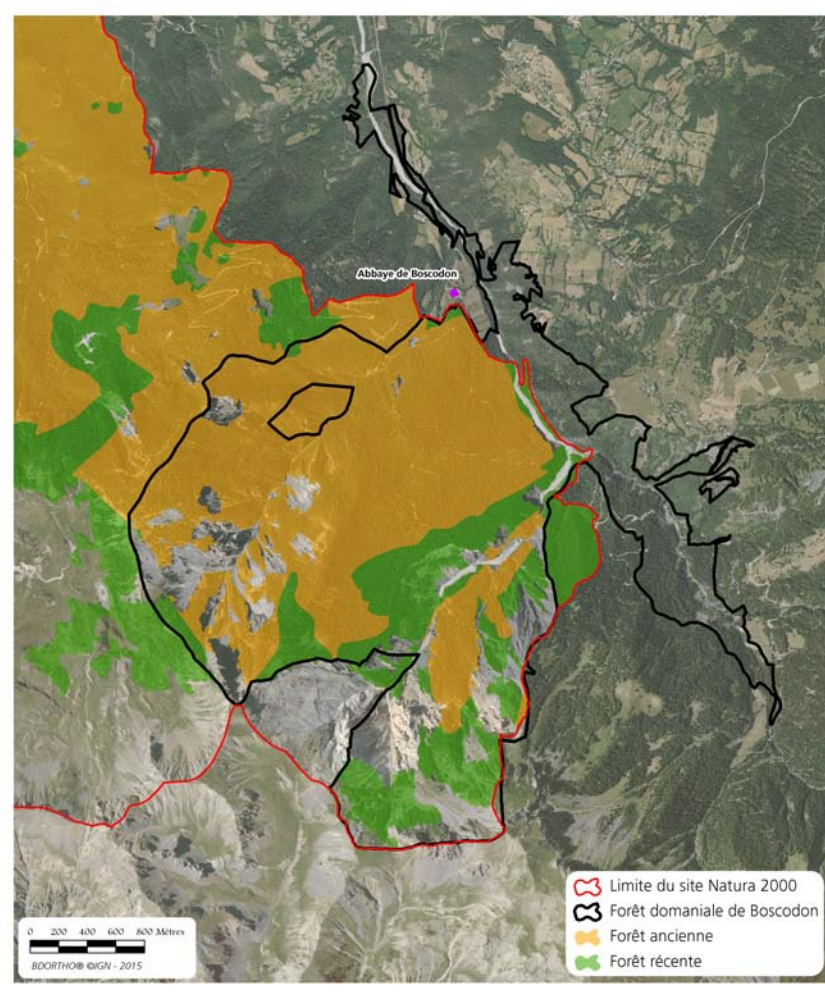
→ Les **résultats de la première année de suivi (2018)** sont très encourageants : 119 espèces de Coléoptères identifiées dont 109 saproxyliques. Parmi elles 30 espèces indicatrices de la valeur biologique des forêts françaises, une espèce en danger au niveau européen et une espèce rare nouvelle pour le département.



Autres études partenariales mises en place dans le cadre de Forêt d'Exception®

→ Orientation 4.4 : « Inventorier et cartographier les forêts anciennes »

Etude de Clément Lecuyer en 2018, co-endadré par l'ONF, l'IRSTEA et Natura 2000. Etude menée sur l'ensemble des sites Natura 2000 du département et financée par la DREAL dans le cadre des compléments d'inventaire des sites Natura 2000.



→ Forêt restée **boisée sans interruption au moins depuis le milieu du XIXe siècle** = minimum forestier. Cf. Carte d'Etat-Major

→ **Biodiversité originale et fragile** = valeur patrimoniale élevée.

→ Résultats :

- Un nombre d'espèces plus élevé en forêt récente qu'en forêt ancienne
- Des compositions floristiques qui dépendent de l'ancienneté
- Des espèces indicatrices de l'ancienneté spécifiques aux différents peuplements

Autres études partenariales mises en place dans le cadre de Forêt d'Exception®

→ **Orientations 4.6** : « Améliorer les connaissances et assurer le suivi de groupes taxonomiques emblématiques » : Suivi des populations de **Chouettes forestières (Chevêchette et Tengmalm)**

- **Protocole national** mis en place par la Ligue de protection des Oiseaux et coordonné par Sébastien Laguet de l'Office national des forêts.
- **Suivi lancé en 2018**, piloté par le Parc national des Écrins en partenariat avec l'ONF.
- Deux sites retenus : **Fontaine de l'Ours** (forêt domaniale de Boscodon) et **Pierre Arnoux/Fontaine des Miracles** (forêt mandemantale de Morgon) avec 5 points d'écoute à répéter 2 fois.

Parcours en fin d'hiver par des équipes mixtes (forestiers ONF/ agents PNE + ponctuellement N2000).



Résultats 2019 :

- **Fontaine de l'Ours** : Chevêchette d'Europe et Chouette de Tengmalm bien présentes + contact de la Chouette Hulotte sur 2 points.
- **Fontaine des Miracles** : Chouette de Tengmalm potentiellement contactée + Chouette Hulotte bien présente.

Evaluation des incidences

→ Trails : Ultrachampsaur et Aiguilles Trail de Serre-Ponçon

- Identification des sensibilités écologiques sur les tracés
- Sensibilisation aux bonnes pratiques
- Communication N2000

→ Championnats UNSS et Coupe de France Enduro VTT

- Identification des sensibilités écologiques sur les tracés
- Sensibilisation aux bonnes pratiques
- Communication N2000

→ Projet de parc solaire à Bréziers

- Identification des sensibilités écologiques impactées par le projet
- Recherche de gîtes arboricoles de chauves-souris
- Réflexion sur la compensation des surfaces boisées impactées

→ Réaménagement de la Fontaine de l'Ours

- Porter à connaissances à partir de la base de données N2000 pour l'ONF
- Travail partenarial sur le projet (visite sur site et suivi du projet dès sa genèse)

Communication - sensibilisation

→ Piolit – Pic de Chabrières

- Animation « Jeu Géant » pour la Jambons'Fly
- Randonnée accompagnée dans les alpages par Olivier Eyraud.

→ Boscodon

- 4 randonnées naturalistes accompagnées sur juillet-août avec Olivier Eyraud
- 2 randonnées à la découverte des roches du Morgon avec le CBGA
- 2 matinées de découverte des insectes autour de l'Abbaye avec l'association Ascalaphe

→ Seymuit

- randonnée nocturne avec Xavier Mordefroid en partenariat avec la CCSPVA



Education à l'environnement

Boscodon

→ 6 demi-journées d'animation avec l'Ecole de Savines :

- Une demi-journée sur la forêt avec l'ONF
- Une demi-journée de balade contée autour du Sabot de Vénus avec Gaëtan Martinon de Terre d'Eden

2019 :

→ Poursuite des animations scolaires avec l'école primaire de Crots

→ Animations scolaires avec les écoles d'Ancelle, de la Bâtie Neuve et de St Apollinaire-Réallon



Maraudage

Une stagiaire M2 présent tout l'été sur les sites :
Louison Charly en 2018

Environ 800 personnes sensibilisées sur Piolit et Morgon

Une importante et indispensable information sur le nouveau sentier du Morgon

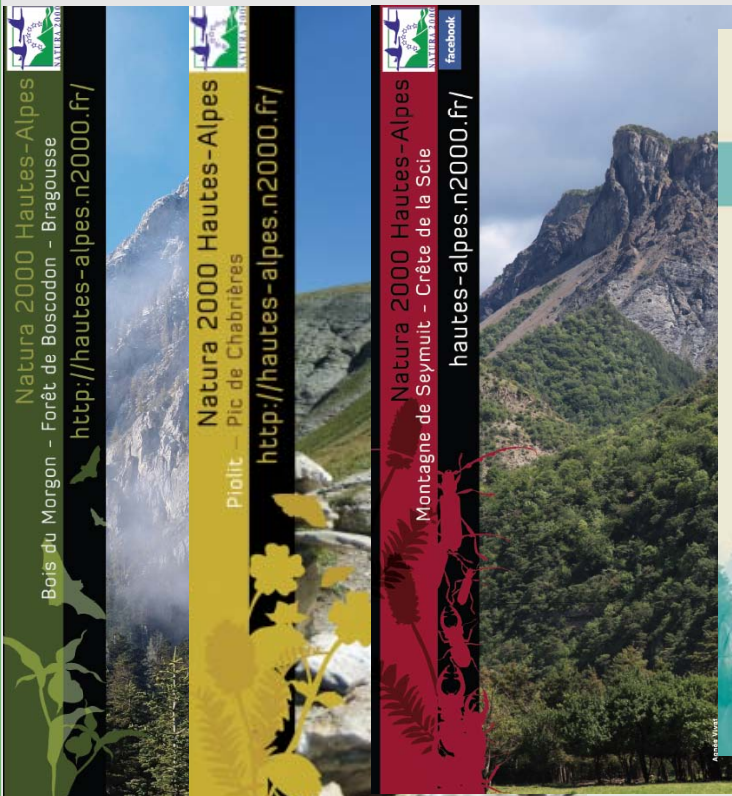
2019 : cette mission sera assurée par **Léna Barrier**, stagiaire BTSA GPN



6. Communication – Sensibilisation Documents de communication

Documents de communication

- Dépliants de présentation des sites du Piolit et de Morgon-Boscodon disponibles dans les communes, les OT du secteur, et sur demande (pour une manifestation, un évènement par ex)
- Dépliants Seymuit élaboré et édité en 2018 avant l'été
- Lettre info-site prévue en 2020 : mutualisée sur les 3 sites
- Panneau d'information sur le site de Bréziers avec la CCSPVA en finalisation



Marais de Chorges (hors site Natura 2000)

Fête de la Nature : sortie ornithologique accompagnée par Roger Garcin dans le Marais de Chorges pour la Fête de la Nature

Projet pédagogique avec l'école primaire de Chorges : 1 journée avec Gaëtan Martinon pour chacune de 2 classes de CP.

→ projet porté par la Mairie de Chorges avec une aide de 50% du Département des Hautes-Alpes dans le cadre de l'animation des Espaces Naturels Sensibles

2020 :

- Sortie ornithologique sur le marais pour la Fête de la Nature
- Poursuite des 2 journées avec les classes de CP



Animation départementale

- **Etude Forêts anciennes** par Clément Lécuyer sur l'ensemble des sites Natura 2000 du département
 - **Rencontres des Présidents de Comités de Pilotage** le 12 juin 2018 à Cervières
 - **Journées d'Echanges Techniques (CM Natura 2000)** 2018 : 1 journée à Chorges
 - **Auto-Formation CM Natura 2000** : bio-statistiques en 2019
 - **Participation à des manifestations** : Foire Bio d'Embrun, Fête de la Science à Tallard, JPES de Crots...
 - **Géonature** : base de données en ligne et outil de saisie des observations faune-flore sur mobile.
- Outil opérationnel** : plus de 500 données naturalistes saisies par les chargés de mission Natura 2000 du département et reversées dans les bases de données régionales (SILENE).



Réseau Natura 2000 des Hautes-Alpes
Gestion des données faune-flore

SYNTHÈSE
Pour consulter la synthèse des observations faune et flore, tous protocoles confondus.
[Synthèse des observations](#)

PROTOCOLES

Données géographiques :
Réseau de Bioparc - Hautes-Alpes - 10 communes à l'échelle de 1:100000
Données géographiques :
Réseau de Bioparc - Hautes-Alpes - 10 communes à l'échelle de 1:100000
Données géographiques :
Réseau de Bioparc - Hautes-Alpes - 10 communes à l'échelle de 1:100000

Projets 2019-2020

→ MAEC

- Suivi des MAEC avec les éleveurs et bergers : effets des mesures mises en place sur la végétation et sur les espèces d'intérêt communautaire ;
- Préparation prochaine programmation MAE avec nos partenaires : bilan programmation 2015-2020, difficultés rencontrées, pistes d'améliorations...

→ Contrats Natura 2000 :

- finalisation du sentier Morgon
- nouveau contrat Bois sénescents sur la forêt communale de Crots
- suivi des contrats déjà réalisés,
- réflexion sur la réalisation d'une opération sur les stations d'Astragale de Seymuit avec le CBNA

→ **Poursuites des suivis** (flore, faune, habitats), notamment Sabot de Vénus, Astragale queue de renard, Coléoptères saproxyliques sur Boscodon et Seymuit, Sonneur à ventre jaune, chauves-souris et Aigle royal sur le Piolit...

→ Poursuite **des partenariats Forêt d'Exception®** avec l'ONF, **PITEM-MITO** avec le Département, avec la CCSPVA pour les **panneaux d'infos**, **suivis scientifiques** avec le PNE et le CBNA...

Sentier d'interprétation des carrières de marbre rose de Salados (Chorges)

→ Dans un superbe paysage au-dessus du lac : une vaste étendue de **multiples sites d'extractions de pierres** disséminés sous les aiguilles de Chabrières dans le site Natura 2000 « Piolit-Pic de Chabrières » + présence d'une importante station d'**Astragale queue**

9. Projets



→ **Prospections archéologiques** menées par l'association du patrimoine de Chorges et Karine Reynaud. Découverte par Jérôme Nicault de sites d'extraction de pierres meulières.

Sentier d'interprétation des carrières de marbre rose de Salados (Chorges)

Objectif = Mise en valeur touristique du site, pour la population locale, les familles, le grand public mais aussi un public plus averti (plusieurs niveaux de découverte).

→ La **commune de Chorges** porte le projet d'aménagement, épaulée par un COTECH (le premier s'est tenu sur le terrain le 5 juin) et par l'expertise du Pays S.U.D.

→ **Plan d'interprétation en cours** : porté par de Pays S.U.D./Pays d'Art et d'Histoire document utile de référence afin de définir en amont : à propos de quoi, ou, quand, comment nous devons nous adresser au visiteur. Rendu prévu en décembre 2019.

→ **Réalisation des aménagements** :

- premiers débroussaillages sur des portions d'anciens chemins dès cet automne (itinéraire inscrit au schéma communautaire)
- réalisation du plus gros des aménagements en 2020, une fois les objectifs et les modes de valorisation bien réfléchis et définis en COTECH



Projets 2019-2020 (suite et fin)

→ Communication-sensibilisation-EEDD

- Piolit : poursuites des sorties estivales sur le Piolit (avec une nocturne) et animations avec écoles de la Bâtie Neuve et St-Apollinaire/Réallon pour les années scolaires 2018-2019 et 2019-2020
- Boscodon : poursuite des animations pour l'été 2019 et maraudage pour le sentier, animations ONF/Terre d'Eden avec les écoles de Crots et Savines
- Seymuit : journée familles autour de la forêt
- Marais Chorges : poursuite des projets école avec la commune et le soutien du Département + sortie ornitho Fête de la Nature
- Lettre info sites mutualisée en 2020

→ Animation départementale :

- Une rencontre des Présidents de Comités de Pilotage : nouvelle rencontre à programmer en 2020
- Des formations à destination des animateurs
- Mise en place avec le CBNA d'un outil de terrain avec les espèces à enjeux et formation des chargés de mission N2000 à leur identification.
- Des projets d'études transversales intersites : tufs, falaises

A wide-angle photograph of a mountain valley. The foreground is dominated by a dense forest of evergreen trees. Beyond the forest, a winding road or path cuts through a lush green meadow. In the background, several mountain peaks are visible, some with patches of reddish-brown rock. The sky is a clear, bright blue. The overall scene is peaceful and scenic.

Merci de votre attention